



Genainville

val d'oise  
le département



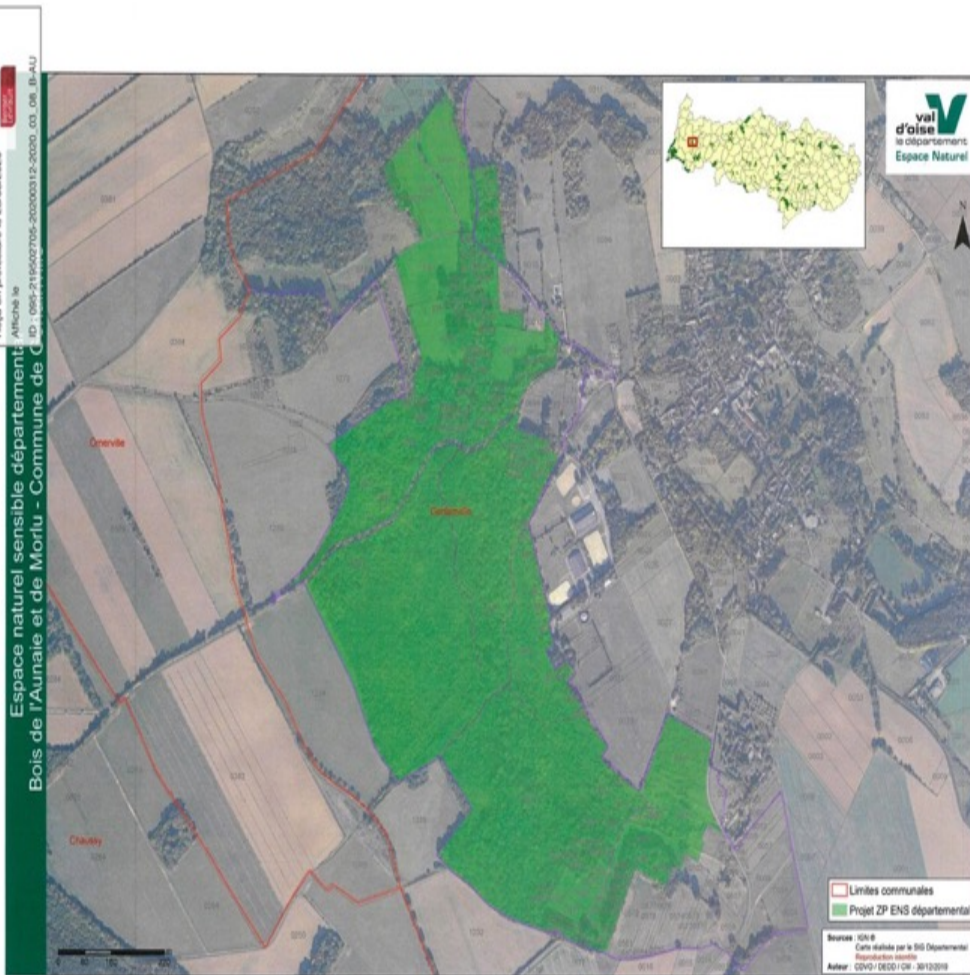
COMMUNAUTÉ DE COMMUNES  
vexin val de seine



# POLLINISATEURS SAUVAGES À GENAINVILLE



# Un contexte favorable et un enjeu pour préserver la biodiversité existante à Genainville

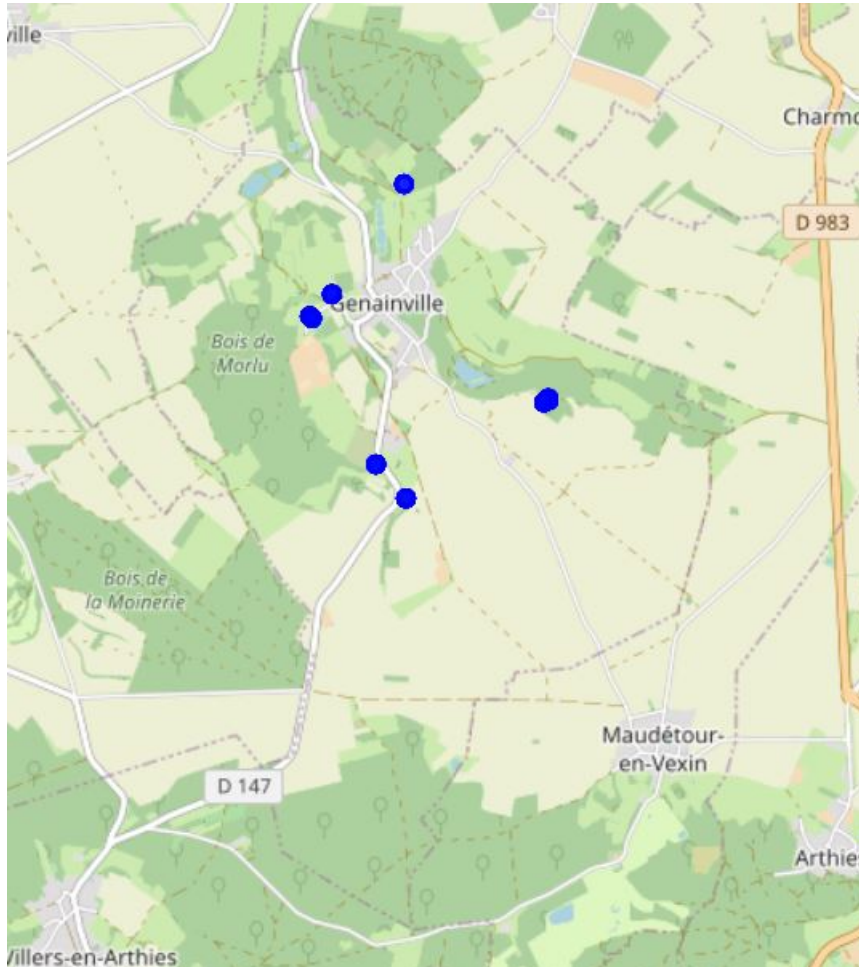


- Zone Natura 2000 sur les  $\frac{3}{4}$  du territoire
  - Espace Naturel Sensible (ENS) départemental du Bois de l'Aunaie et de Morlu
  - Zone Naturelle Ecologique d'Intérêt Floristique et Faunistique (ZNIEFF)
    - Ecrevisse à pattes blanches
    - Agrion de Mercure
  - Des milieux diversifiés (espaces boisés, milieux humides, pelouses calcaires, espaces agricoles)
- => Richesse écologique (faune/flore)



# Un contexte favorable et un enjeu pour préserver la biodiversité existante à Genainville

## AXE 1 : Mieux connaître les pollinisateurs sauvages



- Donnée d'inventaires floristiques et faunistiques, 2018 (instauration d'une ZNIEFF, extension du site Natura 2000)
- Données d'Inventaires éclairs, 2019 (ARB, OPIE, MNHN, PNR...)
- Données d'observations de papillons, 2021 (création de l'ENS du Bois de l'Aunaie et de Morlu)
- Observations d'espèces végétales patrimoniales, 2021
- 11 collections SPIPOLL ont été répertoriées sur le territoire de Genainville.
- Les données brutes transmises par le MNHN, révèlent la présence de nombreuses espèces d'insectes de tous ordres.

# Des espaces naturels à restaurer, une gestion à améliorer





# Poursuivre le projet de végétalisation de la cour de l'école et ses abords, améliorer la biodiversité, faire participer les enfants au projet pollinisateurs sauvages



- Plantation d'arbres et d'arbustes, décembre 2022



- Participation des enfants, et d'un Genainvillois, expert en botanique environnementale





# Relancer la participation des habitants à l'embellissement du village, accueillir les pollinisateurs sauvages au cœur du village, sensibiliser les habitants



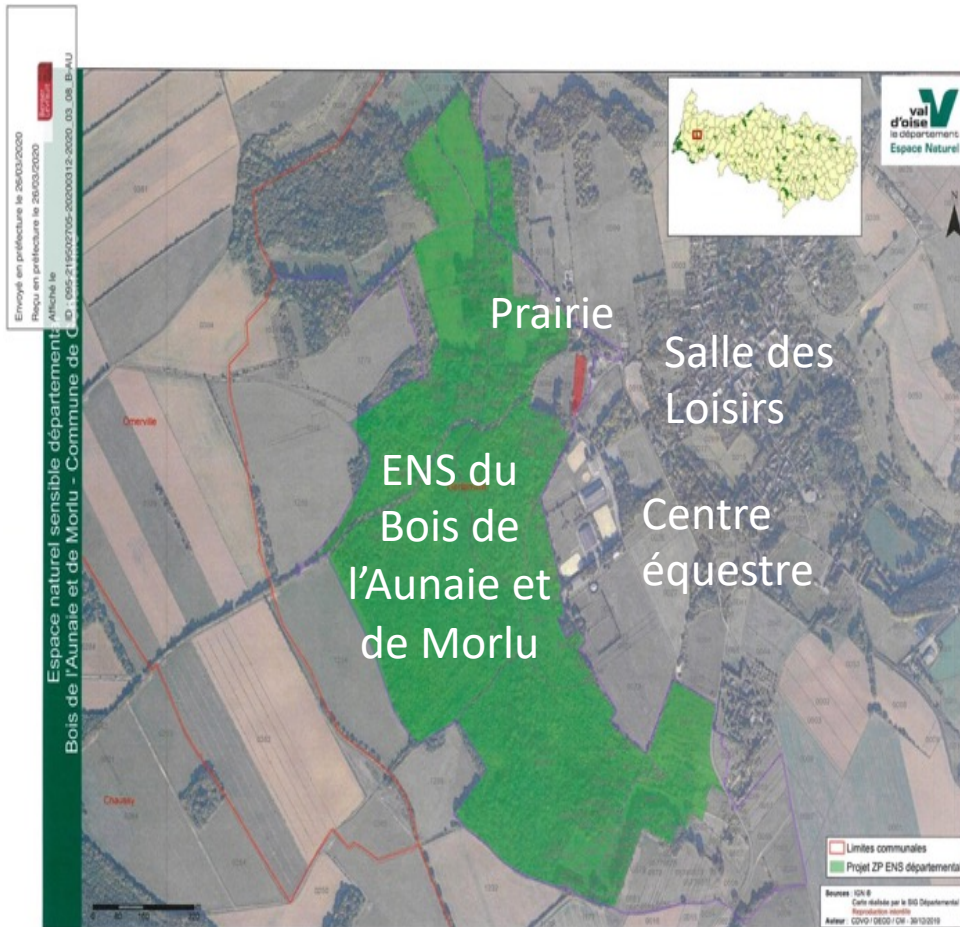
- Journées vertes mises en place dès 2022 : matinées binette, plantation de bulbes, troc plantes



# Réalisation du projet 2022- 2023

## AXE 3 : mieux prendre en compte les pollinisateurs sauvages

- 1• Restauration de la prairie située derrière la salle de fêtes en prairie de fauche
  - Accompagnement et conseils : Conseil Départemental, PNR du Vexin, OPIE





- De septembre 2022 à Juin 2023

- Intervention de la Brigade verte du Conseil Départemental en septembre 2022 :

- Coupe des aubépines

- Fauche de la prairie par l'agricultrice de Genainville en octobre 2022



- Fauche par un agriculteur de Saint-Gervais en juin 2023



- 75 ballots de foin produits



- Septembre 2022

- Intervention de la Brigade verte du Conseil Départemental en septembre 2022 :

- Coupe des aubépines, talus salle des loisirs

- Septembre 2023

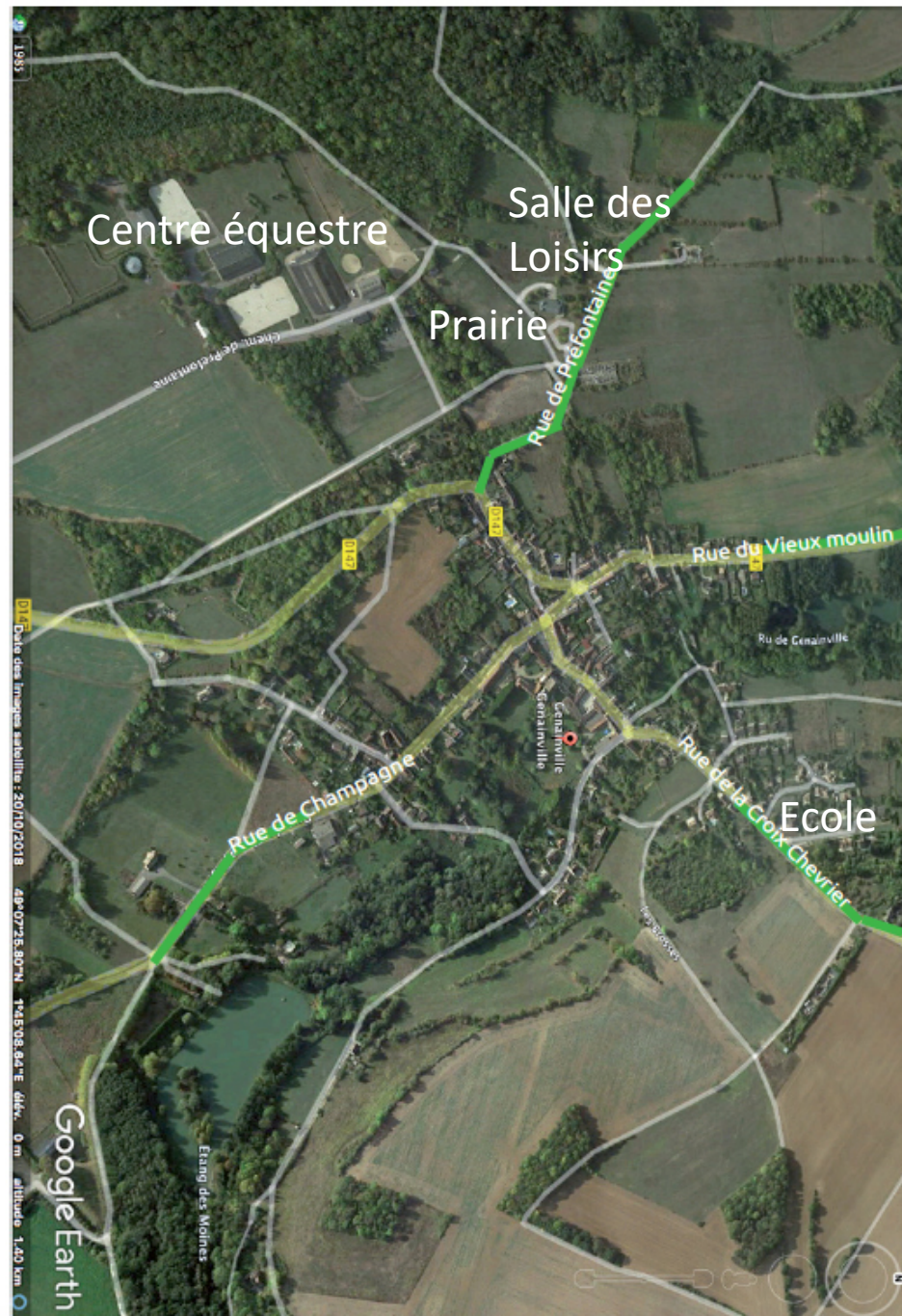
- Fauche par le cantonnier de Genainville





## 2• Mise en place du fauchage tardif

- De mars à octobre 2023
- Mise en place de fauchage tardif sur les talus du village
  - Accompagnement et conseils : PNR du Vexin



Talus entretenus par la commune



- Objectif : adapter la gestion en fonction du contexte

- Mettre en place le fauchage tardif sur les talus communaux herbeux

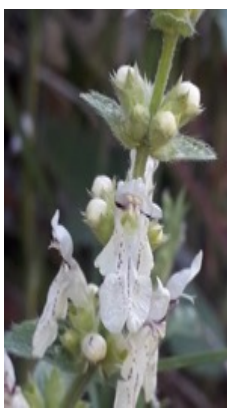
- Fin septembre

- Pas de fauche sur les talus rocheux avec très peu de sol

- Flore très fragile



Orchis pyramidale



Epiare dressée



Fer à cheval glauque



Muscaris à Toupet



Ophris araignée  
'aranea'



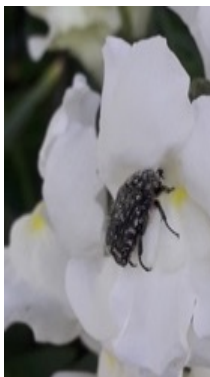
Ophris araignée.sp



Reseda blanc



Melampyre des champs



Gueule de loup



Orchis bouc



Campanule à feuilles  
rondes



Campanule  
raiponce



- Routes départementales et intercommunales :

- Tonte régulière des talus en bords de rues sur 1m

- Fauche fin septembre



- Rues et chemins communaux :

- Fauche fin septembre





## ➤ Mise en place du fauchage tardif sur les talus de l'école

- Participation des enfants à l'arrosage des plantations
- Plantation de bulbes de printemps et de bruyères par les enfants



- Participation de l'école au concours 2023 « Ecoles fleuries pour un développement durable et citoyen » (FDDEN) : 1<sup>er</sup> prix

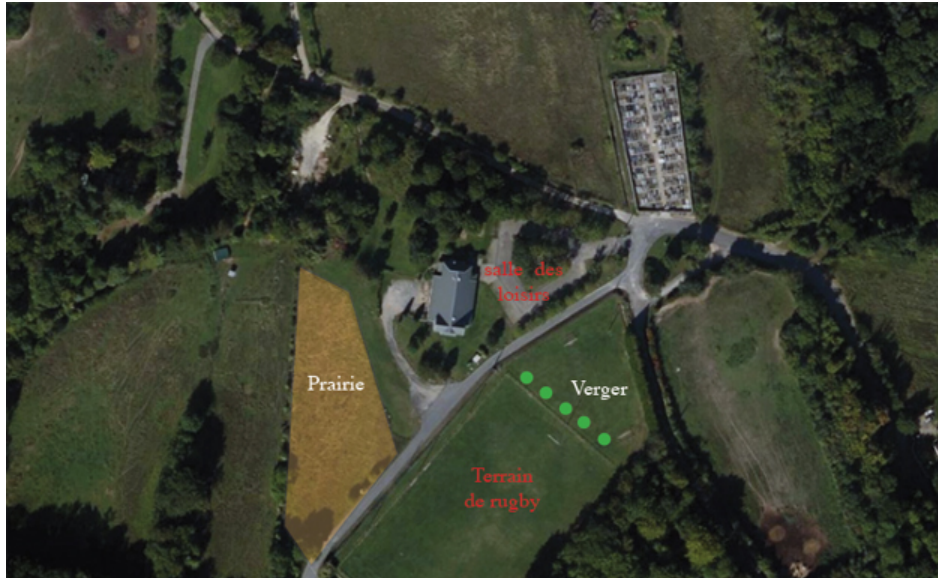


### 3• Création d'un verger

- Décembre 2023

➤ Plantation de 5 arbres fruitiers

- Conseils : Les croqueurs de pommes d'Ile-de-France, la ferme du Mouton Noir





## AXE 2 : mieux faire connaître les pollinisateurs sauvages



1• Installation d'abris à osmies à l'école et dans la cour de la mairie,

• Janvier 2023

➤ Abris en amidon de maïs, créés par un conseiller municipal, à l'aide d'une imprimante 3D





## 2• Mise en place d'une journée d'ateliers « découverte et photographie des insectes », mai 2023

- Mai 2023

- classes de CE2, CM1, CM2 (26 enfants)

- Animations : un photographe Genainvillois, une élue de Genainville, la Directrice de l'école





# Atelier « découverte de la macrophotographie »





# Atelier « capture et observation des insectes »





# Atelier « dessins, lecture, quiz et jeux »







➤ Quelques photos réalisées par les enfants











➤ Quelques photos réalisées par les enfants





Exception - « Les faux pollinisateurs »

# Mimas tiliae


## Sphinx du tilleul

école primaire, classe de CE2-CM1-CM2 Genainville


Insecte de l'ordre des Lépidoptères. Le Sphinx du tilleul ne visite pas de fleurs pour se nourrir car sa trompe est atrophiée. Il n'est donc pas réellement pollinisateur.

### Morphologie

**LARVE - CHENILLE**  
Après cinq stades larvaires de développement qui peuvent durer plusieurs semaines, la larve change de couleur. Lorsqu'elle se laisse tomber au sol, elle perd sa couleur vert pomme, elle devient marron et vert bleuté avec des rayures blanches sur les côtés. Elle est aussi pourvue d'une corne bleue appelée « scolus ».



**IMAGO - PAPILLON**  
Il a le corps massif et effilé aux deux extrémités. Les ailes ont un bord externe ondulé. Taille : envergure du mâle : 50 à 75 mm. Coloration : motif « camouflage » : beige, verdâtre, brun rougeâtre, brun clair.



### Alimentation

- La chenille se nourrit la nuit de juillet à septembre.  
- Le papillon est dépourvu de trompe donc il ne peut pas se nourrir et sa vie est très brève.

FEUILLES DE CHÊNE FEUILLES DE BOULEAU

### Mode de vie

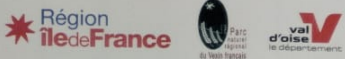
**CHENILLE** : Elle vit dans le tilleul, l'orme, l'aulne, le bouleau, le chêne et d'autres arbres à feuilles caduques. Elle descend dans la terre (souvent en se laissant tomber) pour se nymphosier dans le sol, à faible profondeur. Pratiquement invisible, elle peut être repérée sous l'arbre par la présence de ses déjections.

**PAPILLON** : Il est largement répandu en France, dans l'Europe du Nord et jusqu'en Asie Mineure. C'est l'un des sphinx que l'on a le plus de chance de rencontrer, même en milieu urbain (parcs, avenues bordées de tilleuls...).

La durée de vie de l'adulte étant très courte, sa seule préoccupation est de perpétuer l'espèce (deux générations par an). La femelle dépose un ou deux œufs sous les feuilles souvent en haut des arbres.

BIENVENUE  
QUEL EST LE JEU PRÉFÉRÉ DU SPHINX DU TILLEUL ?  
L'ÉCRAN D'UN JEU

Les textes et les dessins ont été réalisés par les élèves, dans le cadre du projet sur les pollinisateurs sauvages, accompagné par le Parc naturel régional du Vexin français.



- Septembre 2022-juin 2023
- Parallèlement au projet de la mairie :
- Participation des classes de CE2, CM1, CM2, au projet « pollinisateurs sauvages »
- Accompagnement : PNR du Vexin





### 3• Animations grand public, élargies aux communes de la CCVVS

**Avril**



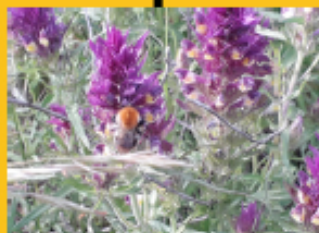
**Lancement du concours photos**

**Juin**



**Balade insectes (OPIE)**

**Juin**



**Balade flore et milieux naturels (PNR)**

**Septembre**



**Remise des prix concours photos**

**Octobre**



**Visites de jardins**

**2023**



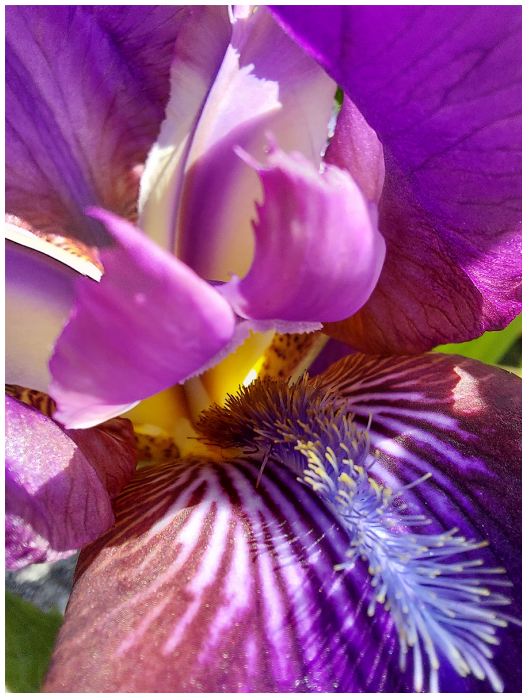
• Avril à octobre 2023

➤ Concours photos « Fleurs et insectes de la CCVVS » (11 candidats, 6 lauréats))





➤ Photos lauréates





• Juin 2023

➤ Balades découvertes des insectes, de la flore et des milieux naturels

• Animations : Vincent Habert, OPIE, Vincent Bourguignon, PNR





- Octobre 2023

- Visite du jardin en permaculture du Moulin de Pont Rû, Bray-et-Lu

- Animation : Guillaume Fenski, permaculteur au Moulin de Pont-Rû

