

Pallavicinia lyellii redécouverte pour le 78 à Senlisse par L. DAMAS - © O. BARDET



Buxbaumia viridis découverte pour le 78 à Poigny-la-Forêt par L. Damas - © P. BOUDIER



30/11/2024 - L.FERREIRA

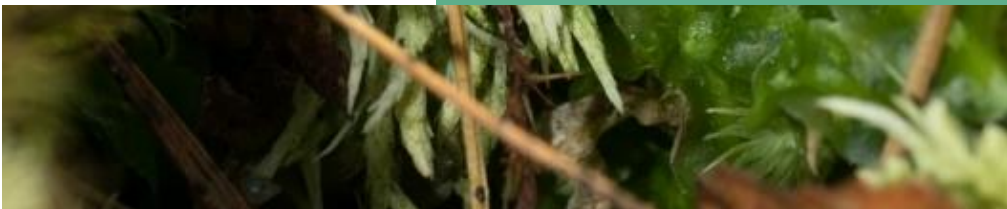


CONSERVATOIRE
BOTANIQUE NATIONAL
BASSIN PARISIEN

MUSÉUM NATIONAL
D'HISTOIRE NATURELLE

Découvertes botaniques marquantes de l'année 2024

Rencontres naturalistes d'Île-de-France



L'INSTITUT
PARIS
REGION
ARB
AGENCE RÉGIONALE
DE LA BIODIVERSITÉ



Cardamine à bulbilles (*Cardamine bulbifera* (L.) Crantz, 1769)

Christiane Ferrié, Crécy-la-Chapelle (77), avril 2023

Fiona Lehane, Magali Dahirel, Crécy-la-Chapelle (77), avril 2024



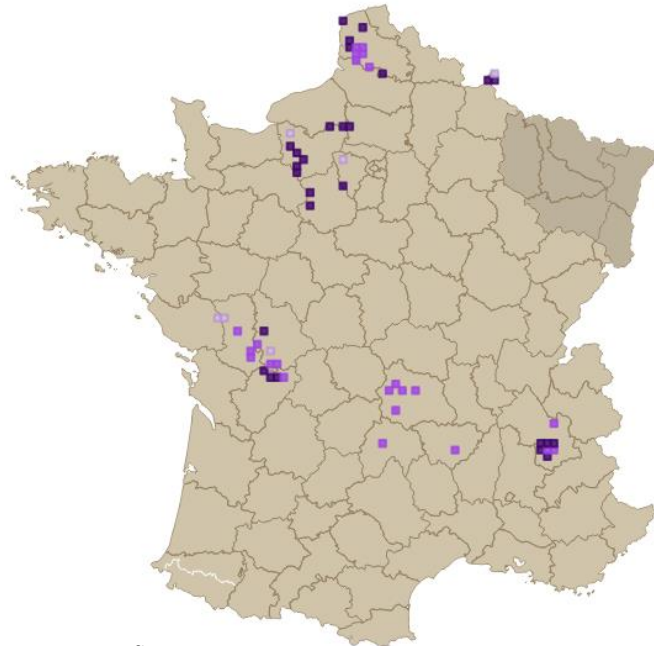
© C. Ferrié

Redécouverte régionale

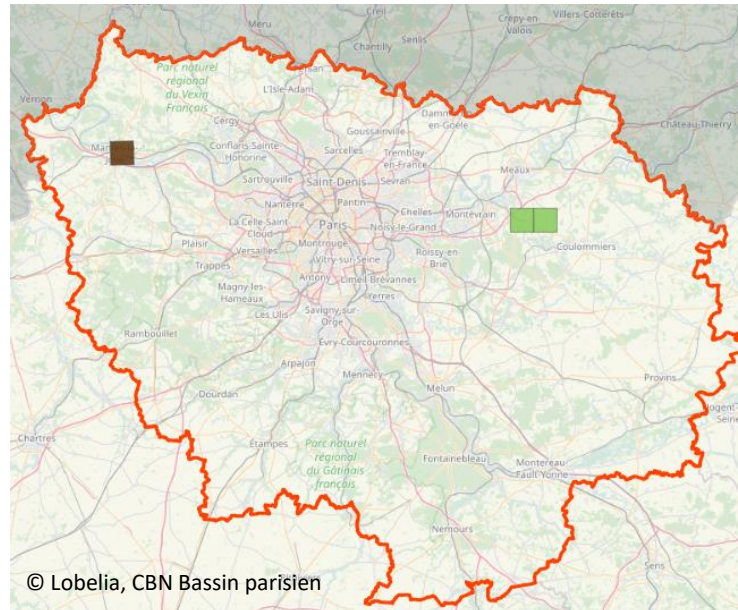
Liste rouge régionale (RE)

Cardamine caractérisée par la présence de bulbilles violettes à l'aisselle des feuilles supérieures

Espèce sciaphile des forêts et lisières sur sol neutre et frais



SI flore - FCBN 2016



© Lobelia, CBN Bassin parisien

En situation d'isolat en ÎdF, la station la plus proche à 95 km (Droue-sur-Drouette)

Dernière mention régionale en 1894 à Mantes-la-Ville (78))

Redécouverte en bordure d'un boisement à proximité d'un golf en 2023, mais doute sur la spontanéité de la station. Confirmée en 2024.

Gaillet à trois cornes (*Galium tricornutum* Dandy, 1957)

Benjamin Fougère, Corinne Dumont, Mareil-sur-Mauldre (78),
août 2024

Découverte pour les Yvelines (78)

Liste rouge régionale (CR), Déterminant ZNIEFF

Espèce proche du Gaillet gratteron (*Galium aparine*) mais reconnaissable à ses pédicelles épais et arqués et ses fruits globuleux, glabres recouverts de verrues.

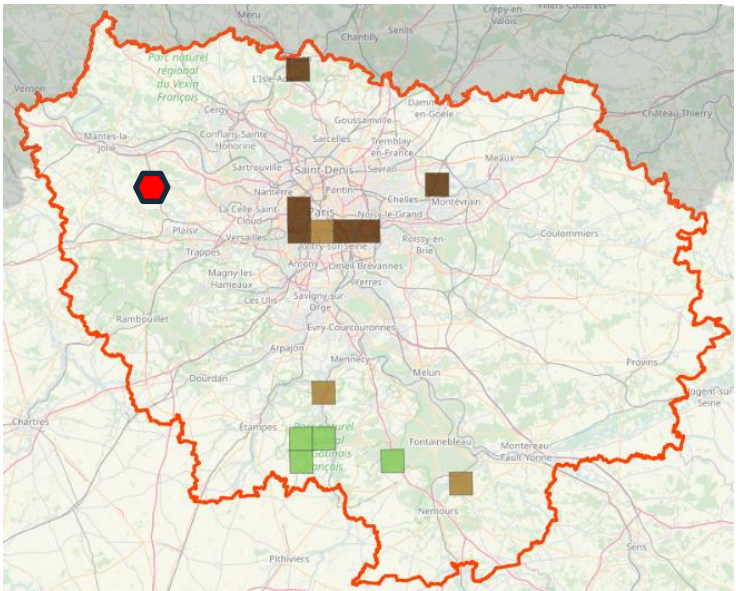
Espèce des moissons sur sol calcaire

Toujours rare dans la région, connu actuellement uniquement dans le Gâtinais et le massif de Fontainebleau

Petite population découverte en bordure de champ sur les coteaux calcaires de la vallée de la Mauldre



© B. Fougère



Aneura maxima (Schiffn.) Steph., 1899

Vincent Bourguignon (PNR du Vexin), Brignancourt (95), juin 2024

Découverte régionale

Hépatique à thalle ondulé et à marges formées d'une seule strate de cellules sur plusieurs rangs

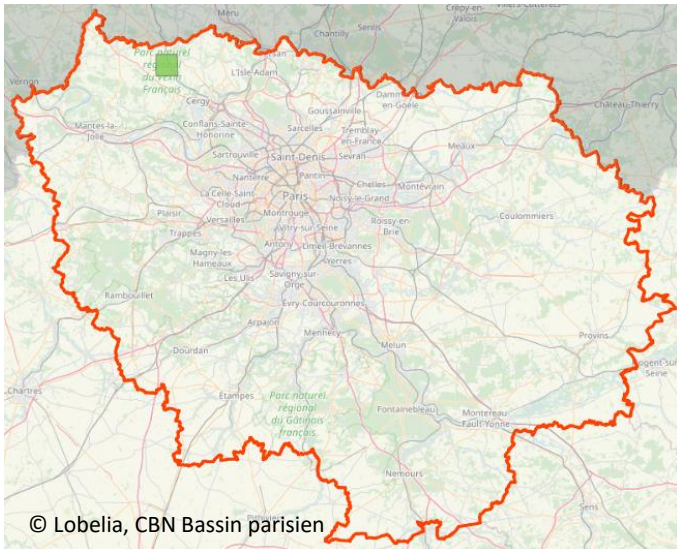
Taxon d'identification délicate proche du genre *Pellia*

Découverte dans une saulaie marécageuse sur humus d'un marais

À rechercher dans les marais alcalins du Vexin



© V. Bourguignon



© Lobelia, CBN Bassin parisien



© V. Bourguignon

Fissidens rivularis (Spruce) Schimp., 1851

Pascal Fichot, Antoine Guilbaud, Bertrand Masson, Senlis (78),
janvier 2024

Découverte régionale

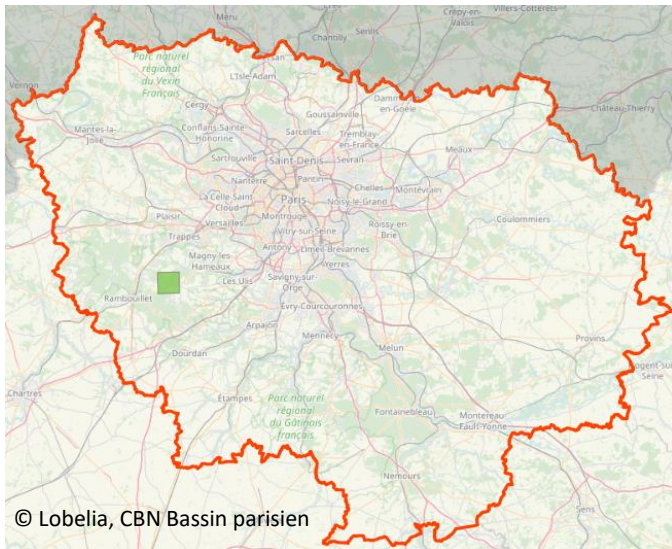
Petite bryophyte d'un aspect sombre à marge plane différenciée en
cellules allongés jaunâtre et à nervure excurrente en un fort mucron

Espèce rare en France : Pyrénées, Massif Central, Bretagne,
disséminée ailleurs

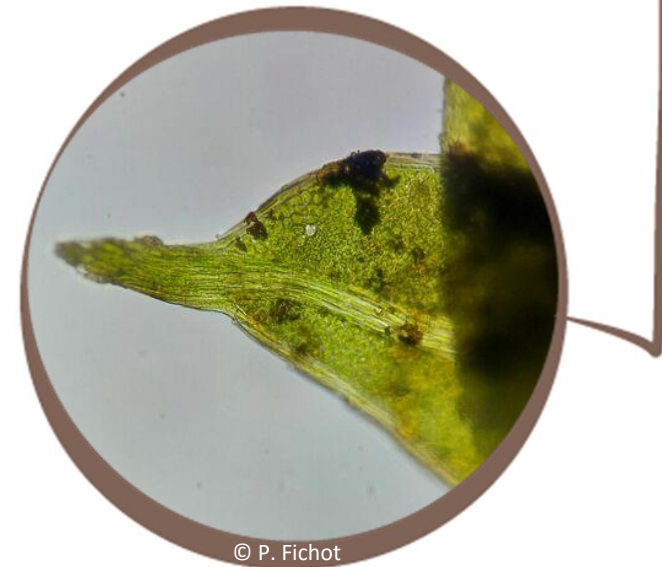
Espèce découverte sur des rochers ombragés à proximité d'un petit
cours d'eau à courant rapide



© C. Hapin



© Lobelia, CBN Bassin parisien



© P. Fichot



© P. Fichot

Oxymitra incrassata (Brot.) Sérgio & Sim-Sim

Fichot Pascal, Masson Bertrand, Achères-la-Forêt (77), mai 2024

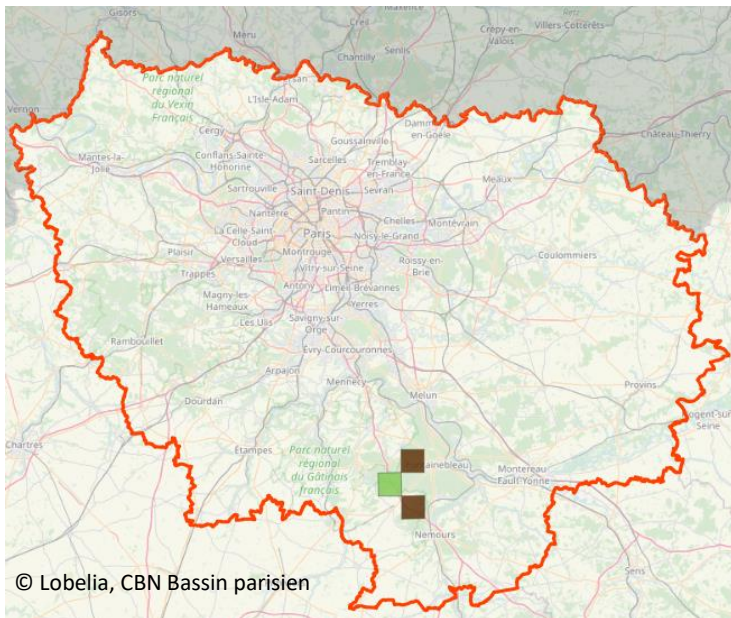
Redécouverte régionale

Hépatique à thalle vert souvent teinté de violet présentant de grandes écailles blanches dépassant le thalle.

Espèce méditerranéenne des milieux humides temporaires

Connue historiquement dans la région dans le massif de Fontainebleau (dernière mention 1900)

Découverte en 2024 dans des milieux similaires au sein d'une mare de platière



© Lobelia, CBN Bassin parisien

Nitelle conferve (*Nitella confervacea* (Bréb.) A. Braun ex Leonh., 1863)

Collectif (CBN du Bassin parisien), Montgeron (91), septembre
2024

Découverte régionale

Petite nitelle à verticilles de rameaux espacés les uns des
autres avec gamétanges principalement localisés à la
première bifurcation des rameaux.

Espèce estivo-automnale des eaux stagnantes peu profondes à
exondation tardive, légèrement acides à neutres régulièrement
enfouie dans la vase et passant aisément inaperçue

Taxon d'identification délicate, risque de confusion avec un
autre taxon : *Nitella tenuissima* (gamétanges absents de la
première bifurcation)

Découverte en Forêt de Sénart où *Nitella tenuissima* était
historiquement connue (XIX^e siècle)



Serapias cordigera découverte pour la région à Jouy-en-Josas (78) par M M. Da Silva- © J-C. ABADIE/CBNSA



Trifolium glomeratum découverte pour le 77 à Montereau-sur-le-Jard par B. Fougère © B. FOUGERE



**CONSERVATOIRE
BOTANIQUE NATIONAL
BASSIN PARISIEN**

MUSÉUM NATIONAL
D'HISTOIRE NATURELLE

MERCI DE VOTRE ATTENTION

CONTACT

CBN du Bassin parisien
Délégation Île-de-France

61 rue Buffon - CP 53
75005 Paris

01 40 79 56 48
cbbp-idf@mnhn.fr

www.cbbp.mnhn.fr