



OBSERVATOIRE
des Vers Luisants & des Lucioles

LES LAMPYRIDÉS EN ÎLE- DE-FRANCE



Une présentation par

L'Observatoire des Vers luisants & Lucioles

Cofondé en 2015
par le CNRS



Pédagogie



Environnement



Biodiversité

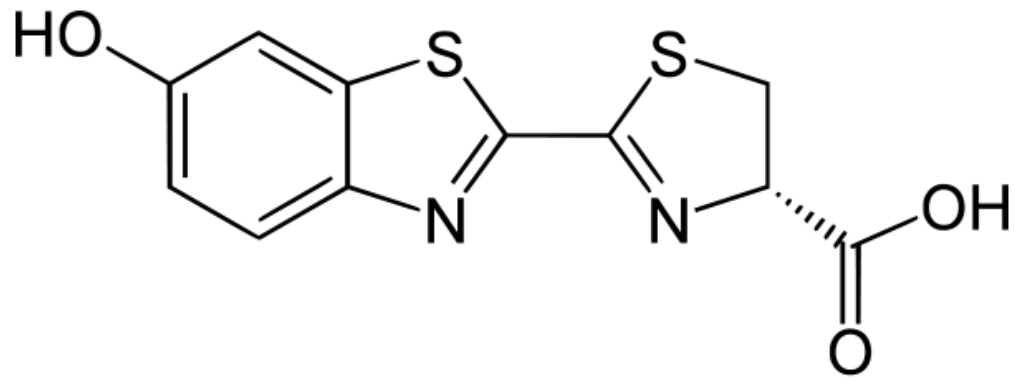
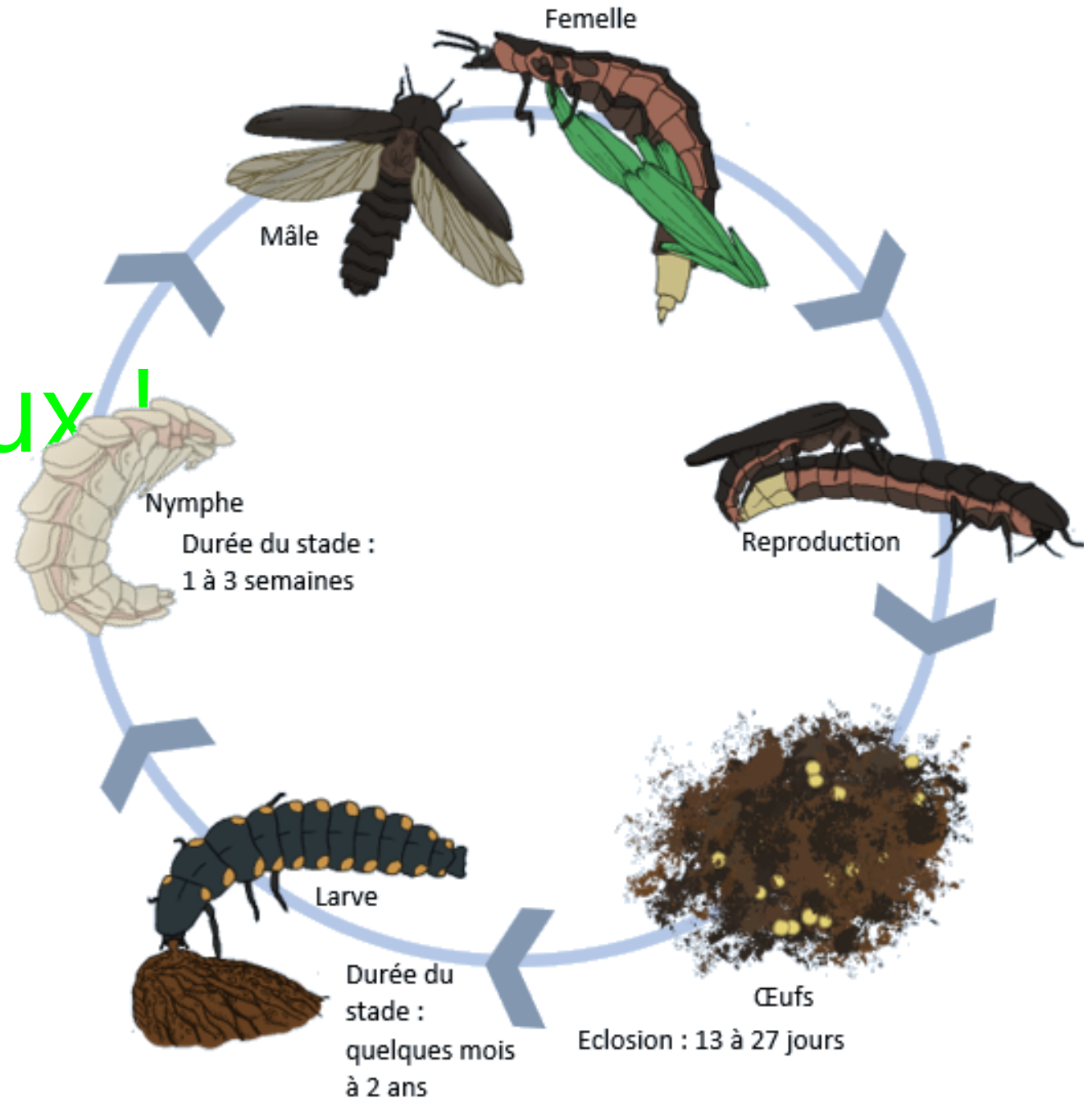


**et le Groupe
Associatif Estuaire**

**Estuaire, c'est une association d'intérêt
général depuis plus de 25 ans,
devenue un fédération de 6 associations**

Les Vers lumineux & les Lucioles :

Un cycle lumineux !



Les Vers luisants & les Lucioles

Lampyridae

Lampyrinae

Lampyris noctiluca (Linnaeus, 1767)

Lamprohiza mulsantii (Kiesenwetter, 1850)

Phosphaenus hemipterus (Geoffroy, 1762)



En France
au moins

11
espèces

2 sous-familles
5 genres
11 espèces

Les Vers luisants & les Lucioles

Le Coléoptériste, 2014, 17(1): 34-44

**Contribution à l'étude des Lampyridae de France,
actualisation de leur distribution et observations en France
de *Lampyris iberica* Geisthardt, Figueira, Day & De Cock, 2008
(Coleoptera, Elateroidea)**

par Robert Constantin

103 impasse de la Roquette, F-50000 Saint-Lô. <robert.constantin@aliceadsl.fr>

En France
au moins

11
espèces

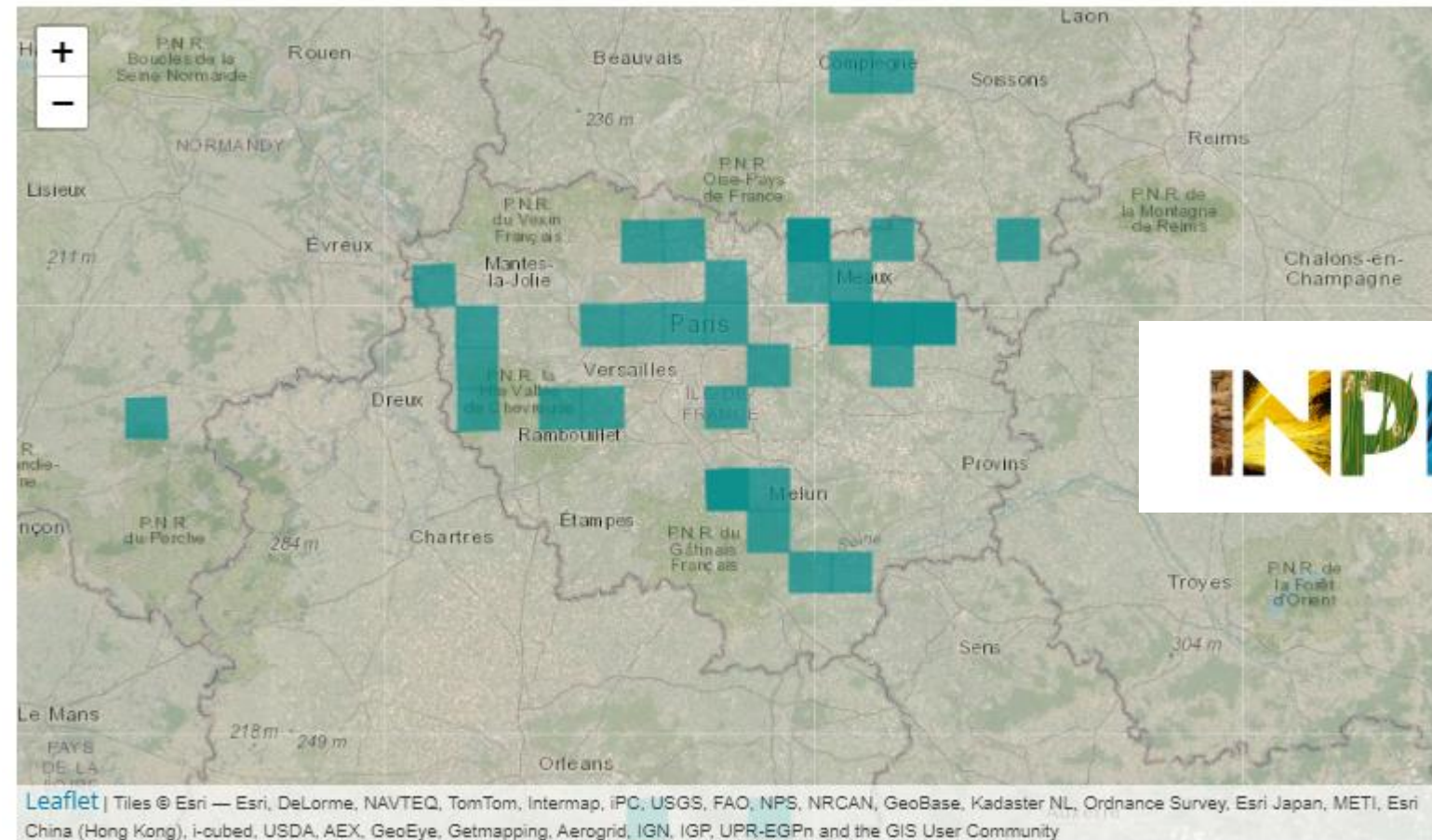
2 sous-familles
5 genres
11 espèces

Phosphaenus hemipterus (Geoffroy, 1762)



Phosphaenus hemipterus (Geoffroy, 1762)

Données de présence actuelle et historique



**Contribution à l'étude des Lampyridae de France,
actualisation de leur distribution et observations en France
de *Lampyris iberica* Geisthardt, Figueira, Day & De Cock, 2008
(Coleoptera, Elateroidea)**

par Robert Constantin

103 impasse de la Roquette, F-50000 Saint-Lô. <robert.constantin@aliceadsl.fr>

- « Pygidium à bord apical échancré. Pronotum avec des fenêtres translucides au-dessus des yeux. Longueur 6-13 mm »
..... *Lamprohiza sp.*

versus

- « Pygidium à bord apical arrondi ou prolongé au milieu. Pronotum à plages translucides étroitement limitées près du bord antérieur. Longueur ♂ : 12-27 mm ; ♀ :12-30 mm »
.....[dont] *Lampyris sp.*

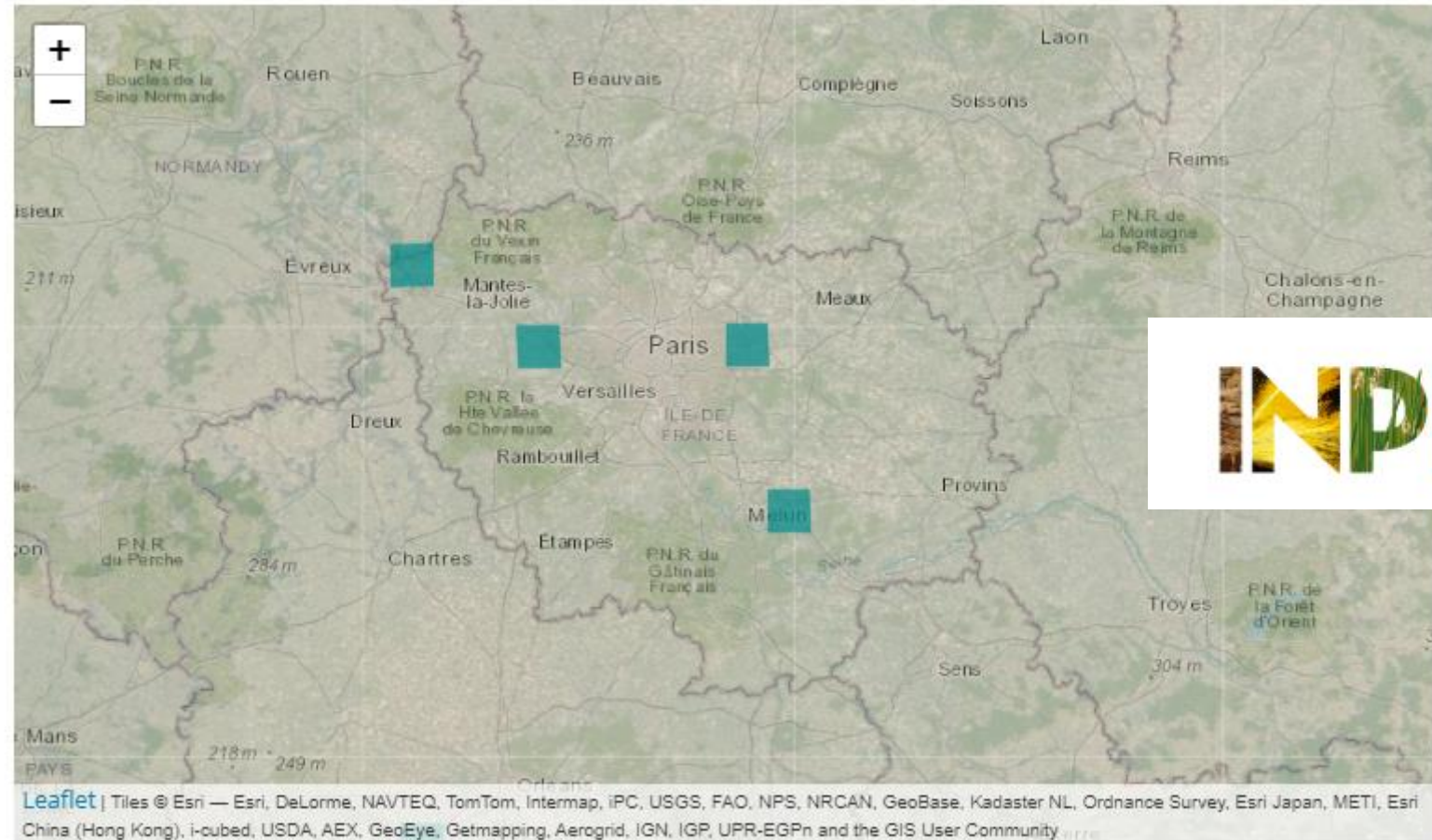


Lamprohiza mulsantii (Kiesenwetter, 1850)



Lamprohiza mulsantii (Kiesenwetter, 1850)

Données de présence actuelle et historique



INPN Inventaire National du Patrimoine Naturel



« Bois de Boulogne, à 600 mètres à l'ouest de la Porte d'Auteuil » (1949/53, L'Héritier)

date	commune	Partage session	saisie
S. 20 Mai 2017	vers Thorigny-sur-Marne 77400	Bottinelli Julien	Bottinelli Julien
Coleoptères: Lamprohiza mulsantii			
S. 13 Mai 2017	vers Jeufosse 78270	roy thierry, Bottinelli Julien, Larregle Guillaume, Beauchamp Laurence, Segerer Benoit, YVERT Florent, Dewulf Lucile, Tillier Pierre, Thibedore Laurent, Ferriot Lucile	Bottinelli Julien
Protocole: Piège lumineux type drap blanc, Etude: Inventaire éclair de Natureparif 2017 (réalisée par: ARB-IDF)			
Coleoptères: Lamprohiza mulsantii			
Ma. 4 Juin 2013	vers Thiverval-Grignon 78850	DEHALLEUX Axel	DEHALLEUX Axel
« Pas de pluie			
Coleoptères: Lamprohiza mulsantii			
L. 15 Avr. 2013	vers Bombon 77720	PLANCKE Sylvestre	PLANCKE Sylvestre
Structure: Département 77			
Coleoptères: Lamprohiza mulsantii			

CETTIA ÎLE-DE-FRANCE

Base de données naturalistes

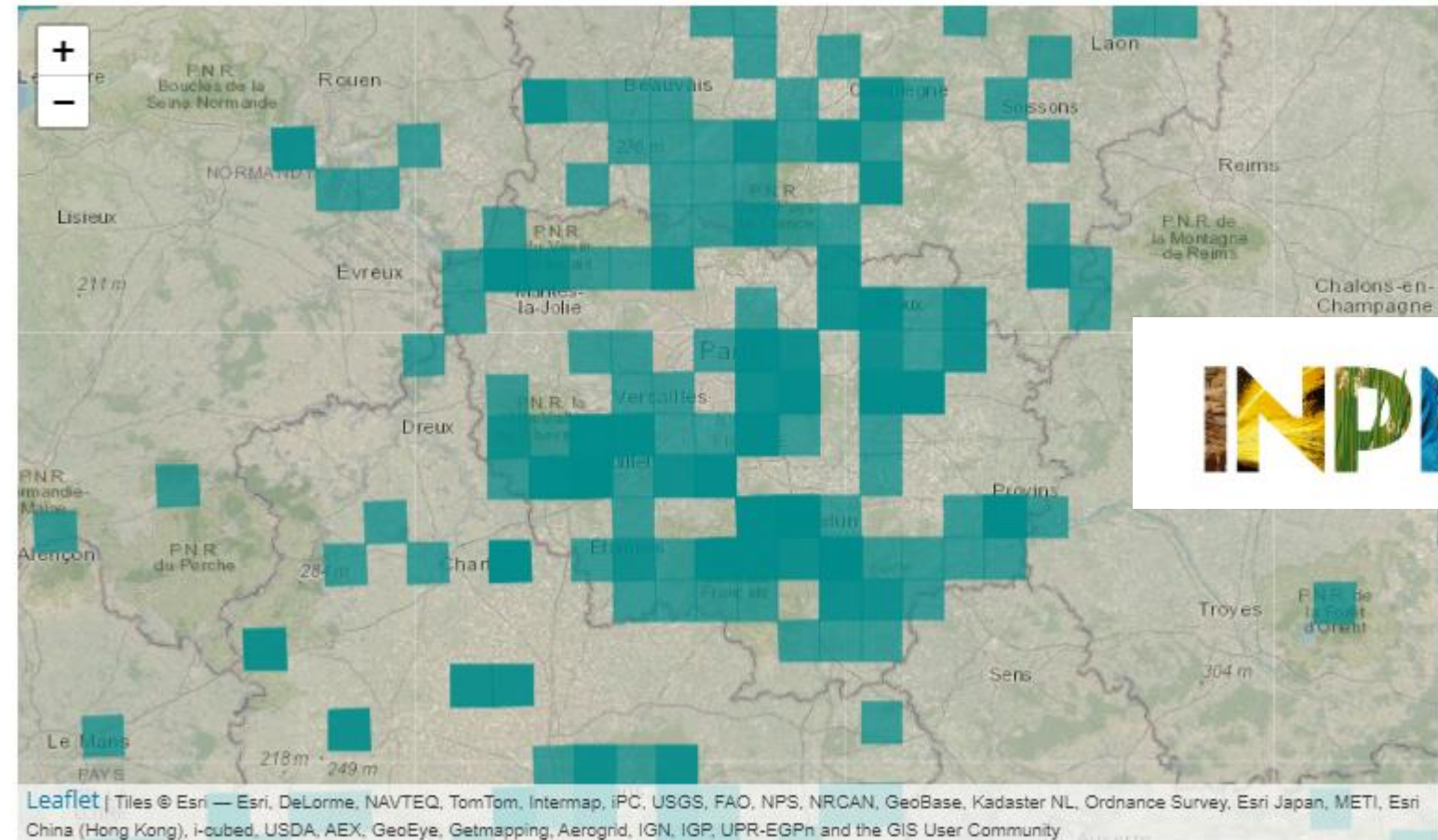
+ données de l'Observatoire : Chelles (13/06/19), Pontcarré (25/05/19)
et une donnée dans le 92

Lampyris noctiluca (Linnaeus, 1767)



Lampyris noctiluca (Linnaeus, 1767)

Données de présence actuelle et historique



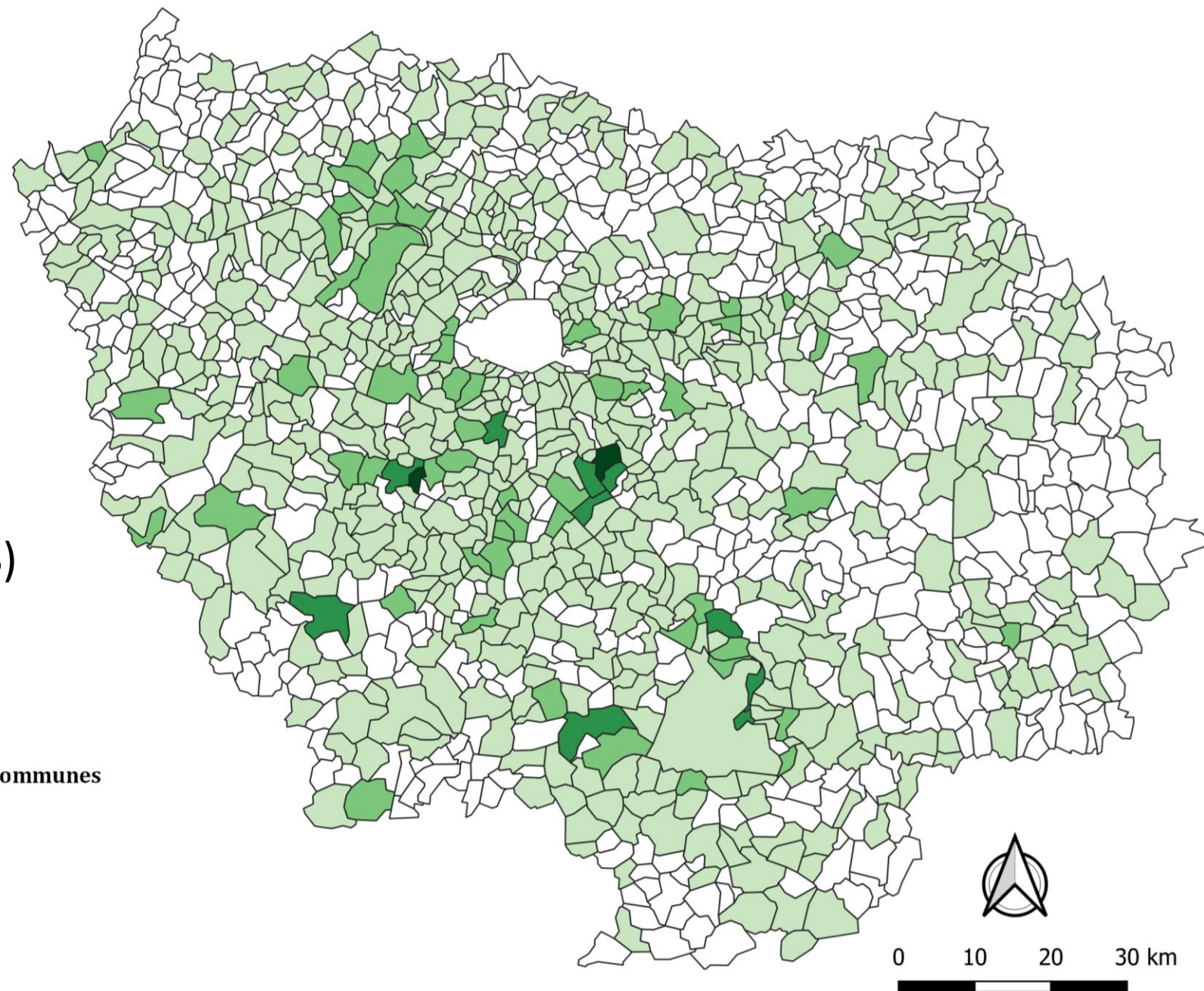
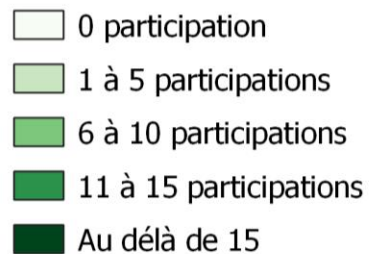
INPN Inventaire National du Patrimoine Naturel



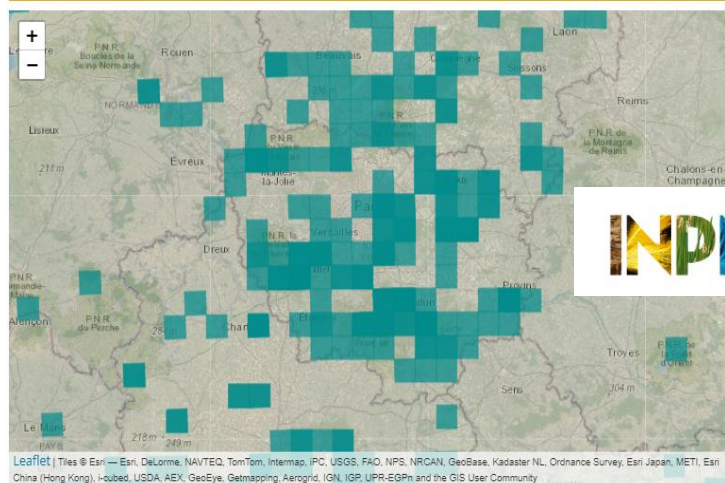
Jeu de données IDF exploité :

- 2044 participants
- Extrait « jardins »
(dont 1196 avec pointage GPS)
- Data 2015-2017 + 2019

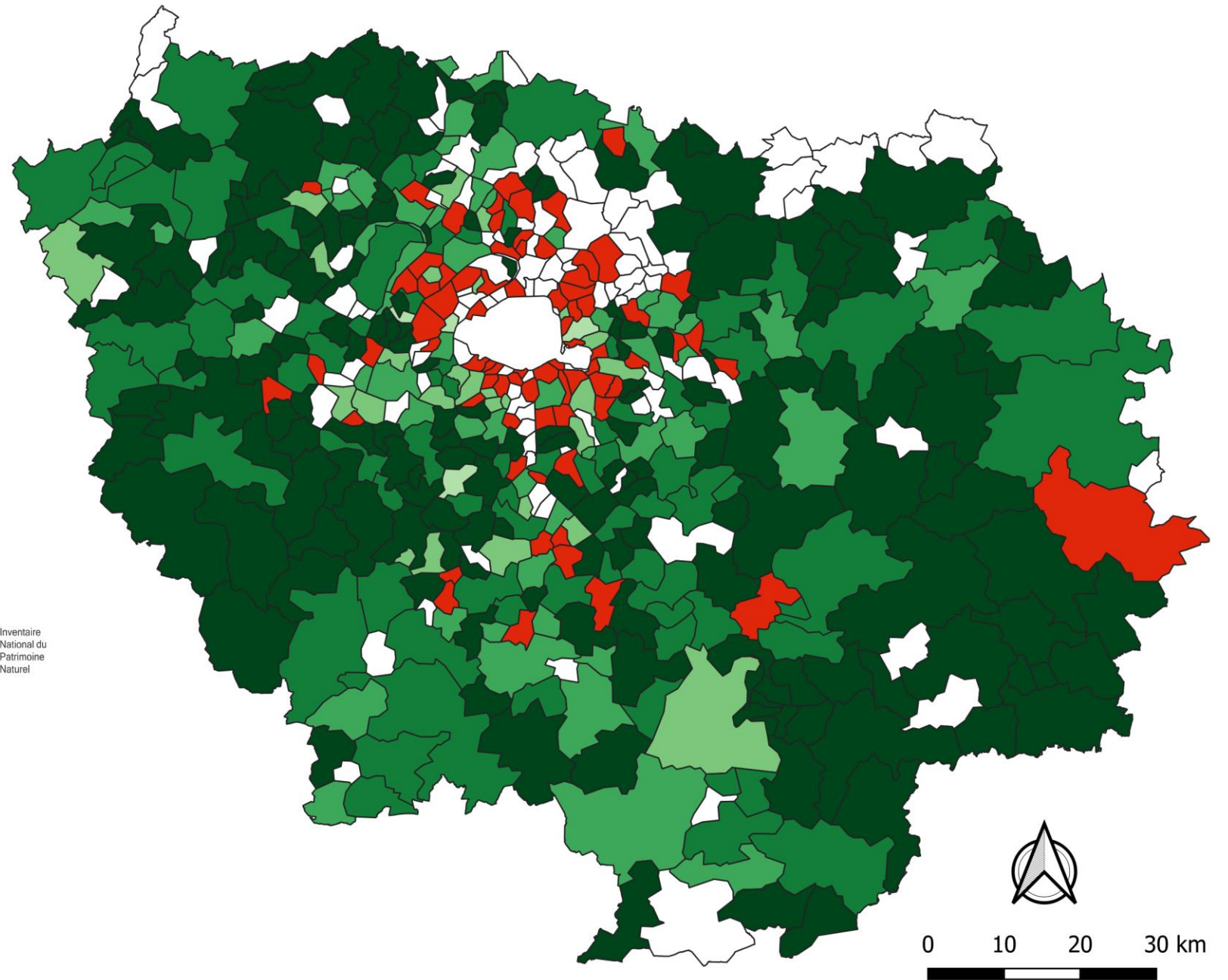
Nombre participations par communes



Données de présence actuelle et historique



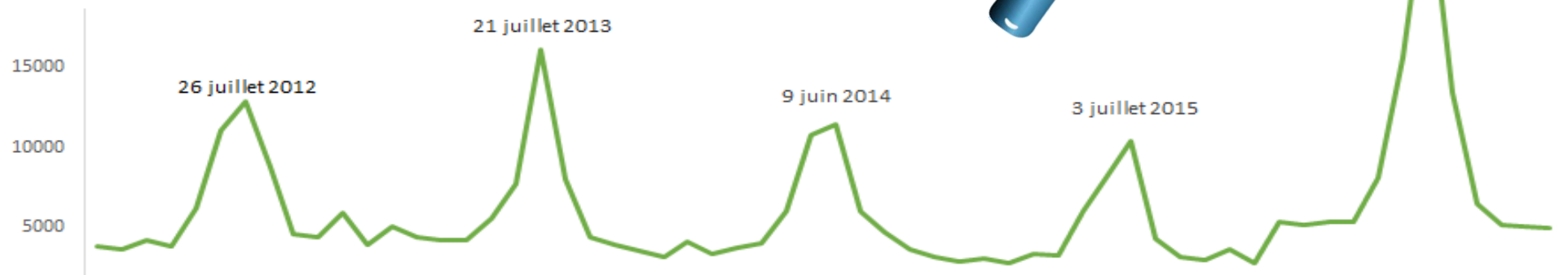
INPN Inventaire National du Patrimoine Naturel



Travail de synthèse : Clarysse Leproux, Anaïs Tercq, Maxian Maradenne

Premières analyses ?

- L'impact de l'environnement (rural, péri-urbain, urbain)
- L'impact de la distance aux forêts et prairies mais faible
- L'importance de l'habitat à des échelles très distinctes
- Phénologie variable et faible détectabilité

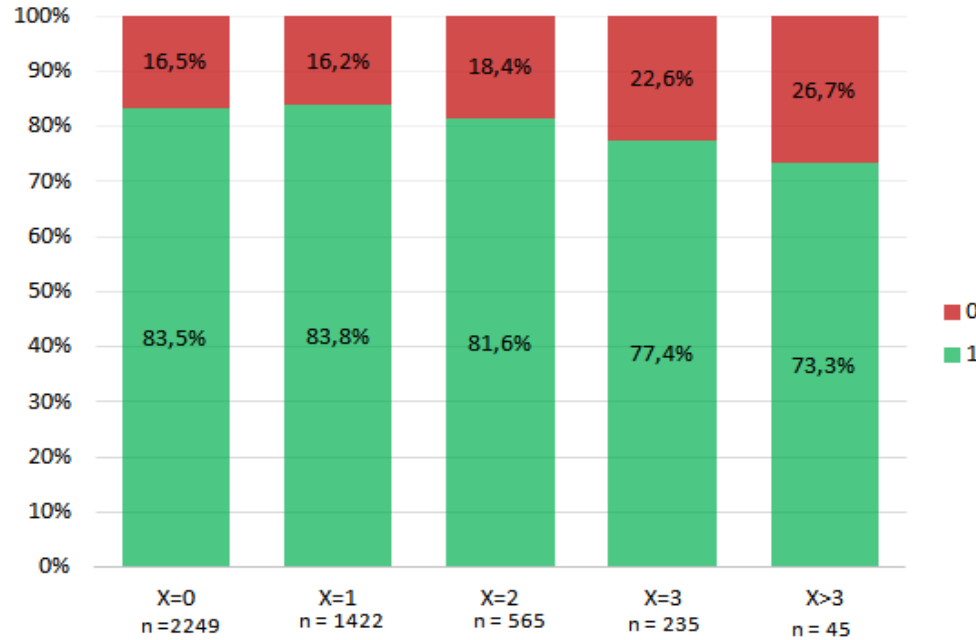


=> Déterminants de la répartition mal compris pour l'instant, les responsabilités cumulées qui ont été testées n'expliquent qu'une très faible part de la variance

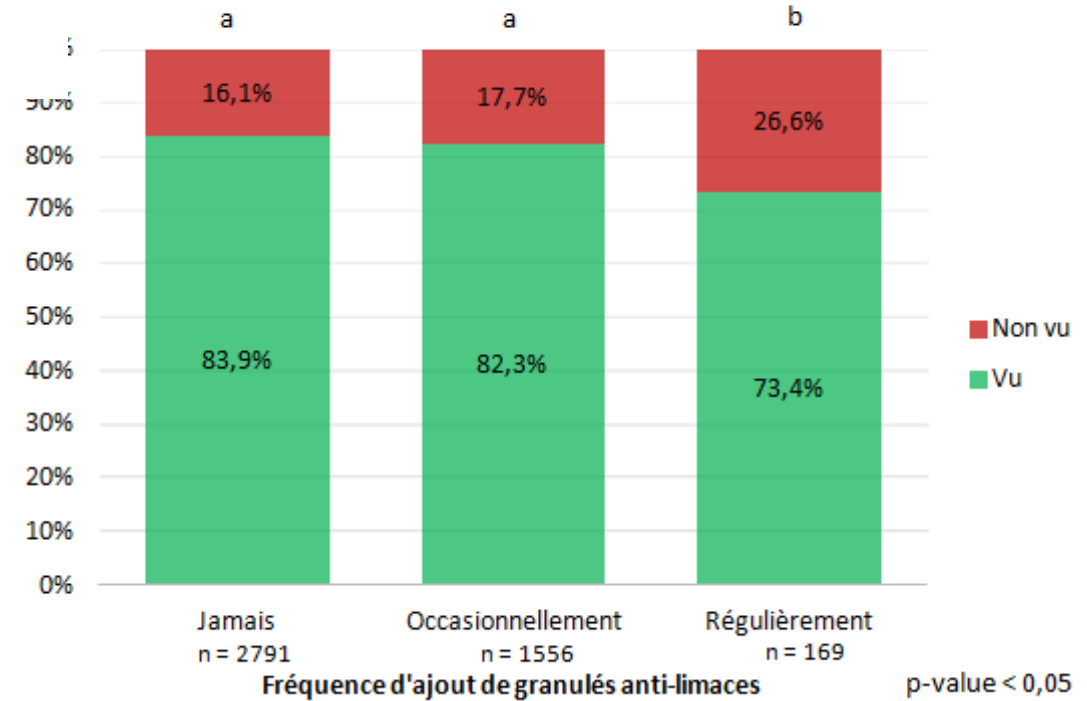
=> Nécessité d'adapter / modifier certaines approches pour percevoir plus finement ce qui se passe

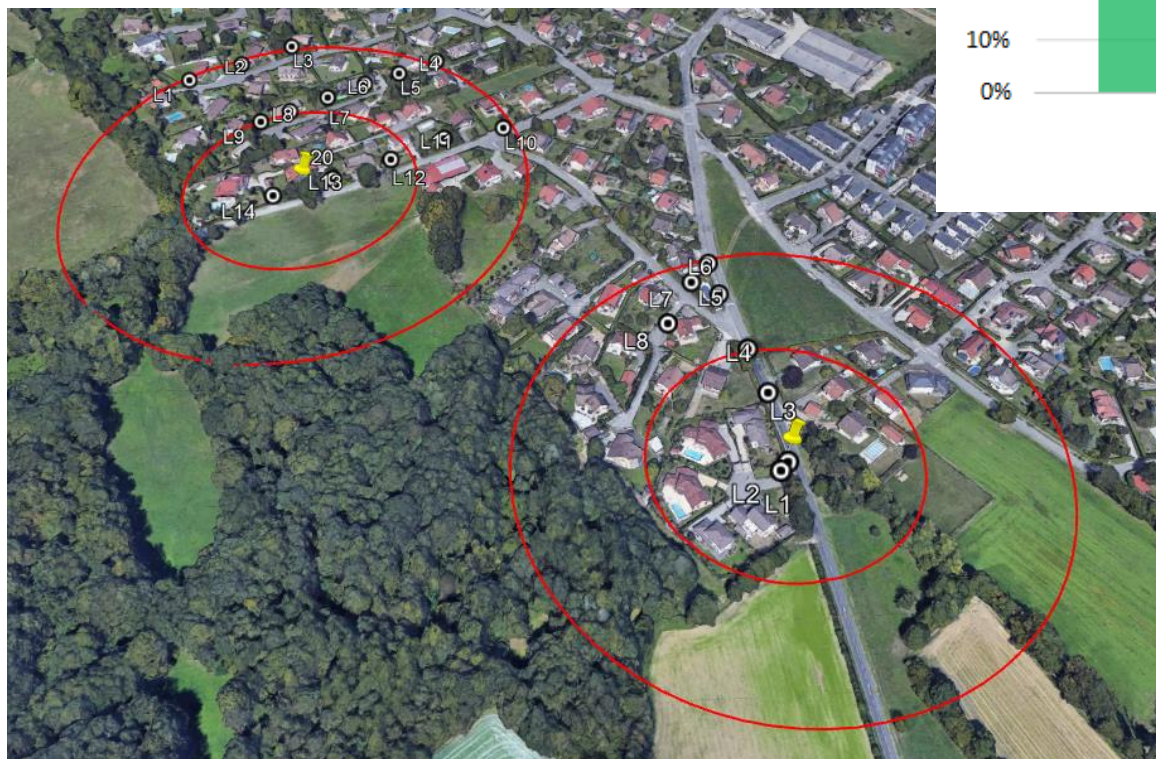


Taux d'observation de vers luisants en fonction de la quantité de pesticides ajoutés au jardin

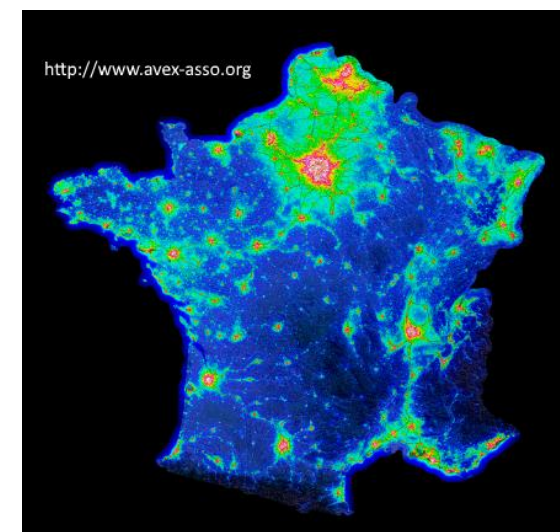
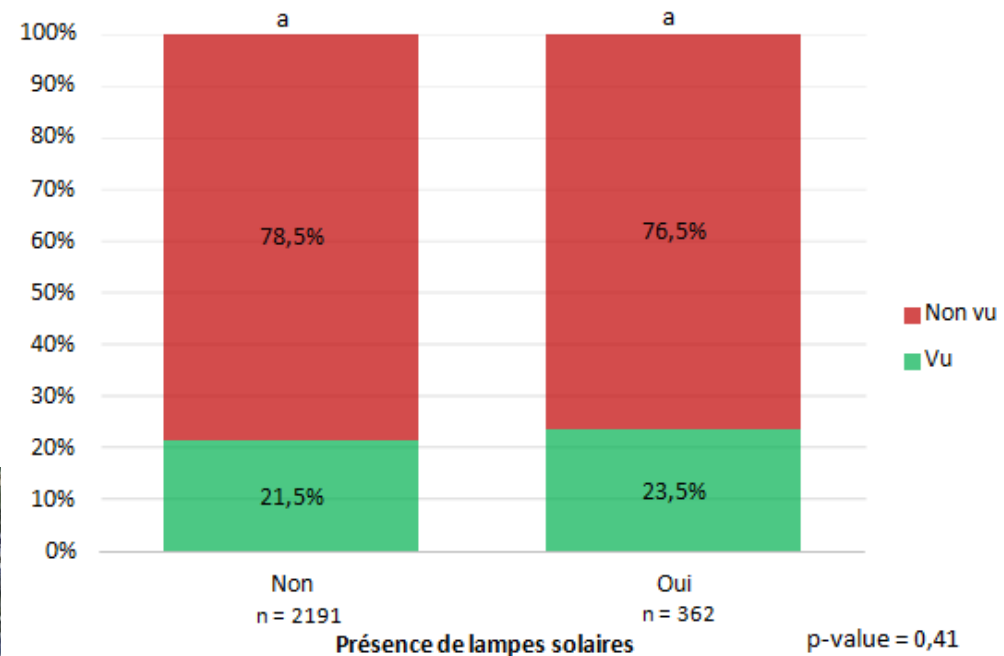


Taux d'observation de vers luisants en fonction de la fréquence d'ajout de granulés anti-limaces dans le jardin





Taux d'observation de vers luisants en fonction de la présence de lampes solaires dans le jardin



Les outils de l'Observatoire

Données non standardisées

- Vu/pas vu dans les jardins
- Observations ponctuelles hors jardins
- Carnets de missions de proximité

Données standardisées

- Missions spéciales
 - Nuits des vers lumineux
- + Kits ADN
+ animations en classes
+ appli de déclaration



**Une animation exigeante...
Et épuisante !**

**4 663 personnes
en 2015**

**11 305 personnes
en 2016**

**15 102 personnes
en 2017**

**15 779 personnes
en 2018**





OBSERVATOIRE

des Vers Luisants & des Lucioles



Groupe Associatif Estuaire
ENVIRONNEMENT,
PEDAGOGIE & BIODIVERSITE
rue de Louza
85440 TALMONT-SAINT-HILAIRE
estuaire@mac.com / 02 51 20 74 85

Présentation : Fabien VERFAILLIE (06 25 79 55 26)

Lieu : Nanterre pour l'ARB (Institut Paris Région)

Date : 07 décembre 2019