

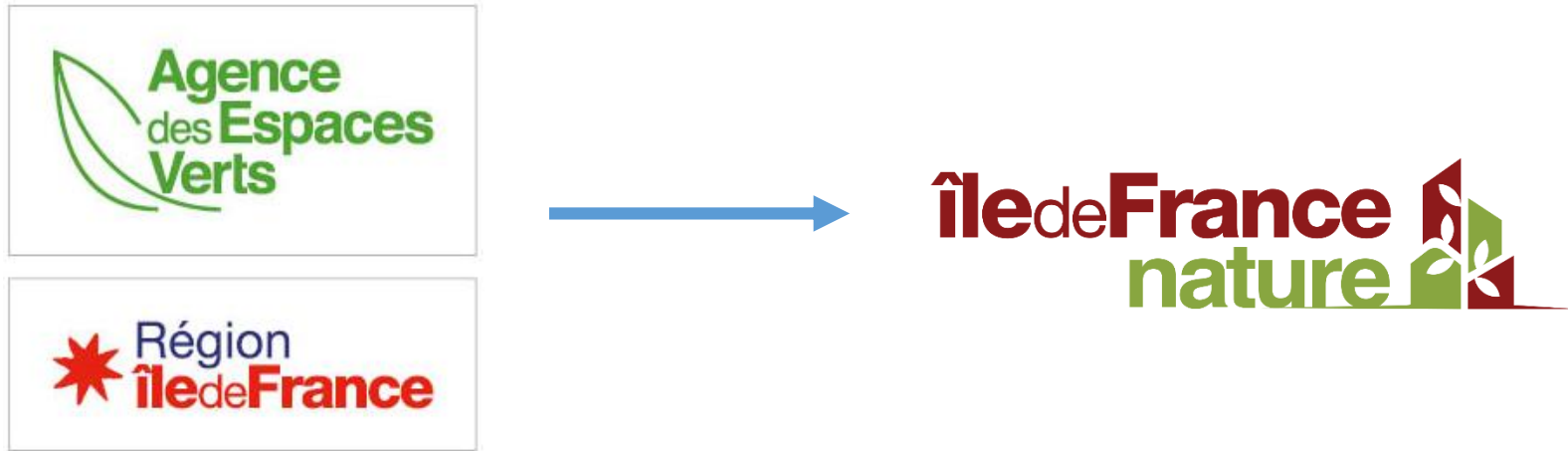
# LIBRE ÉVOLUTION DANS LES PÉRIMÈTRES REGIONAUX D'INTERVENTION FONCIÈRE (PRIF) ET PERSPECTIVES

RENCONTRE DES GESTIONNAIRES D'ESPACES NATURELS D'ILE-DE-FRANCE 2023



# L'AGENCE DES ESPACES VERTS DEVIENT ÎLE-DE-FRANCE NATURE

En novembre 2022, l'Agence des espaces verts (AEV) de la Région Île-de-France est devenue Île-de-France Nature.



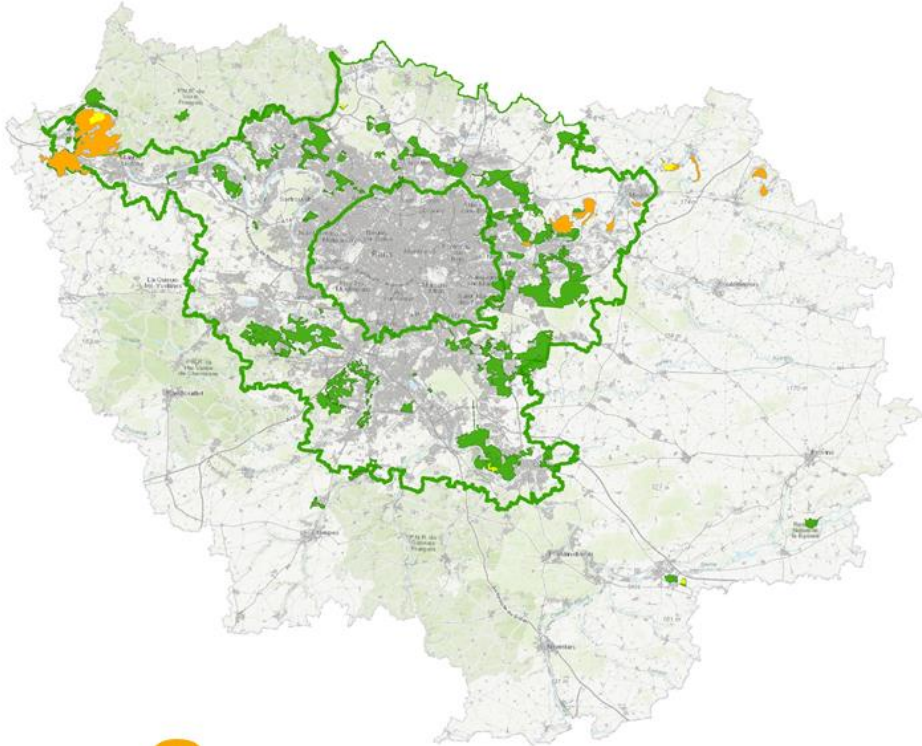
**Forte de plus de 45 ans d'expérience, l'Agence protège le patrimoine naturel régional (espaces agricoles, forestiers et naturels), le valorise et agit pour la renaturation en zone urbaine.**

En déployant à l'échelle locale les stratégies environnementales de la Région, Île-de-France Nature :

**ACCOMPAGNE LES COLLECTIVITÉS**, à travers un appui technique et financier, dans leurs projets de création, d'extension et de requalification d'espaces de nature.

**PRÉSERVE, AMÉNAGE ET OUVRE AU PUBLIC** les espaces naturels, agricoles et forestiers, dans les secteurs les plus sensibles soumis à la pression urbaine et en accord avec les enjeux du territoire.

# ILE DE FRANCE NATURE : CHIFFRES CLEFS



**3**

sites **Natura 2000** représentant une surface de **8 700 ha** et animés par Île-de-France Nature

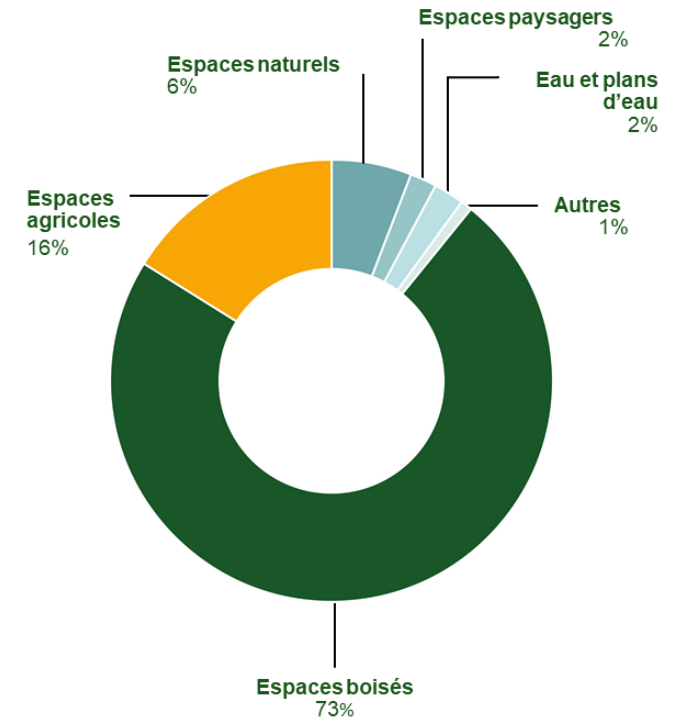
**14 897 ha**

**56 PRIF**

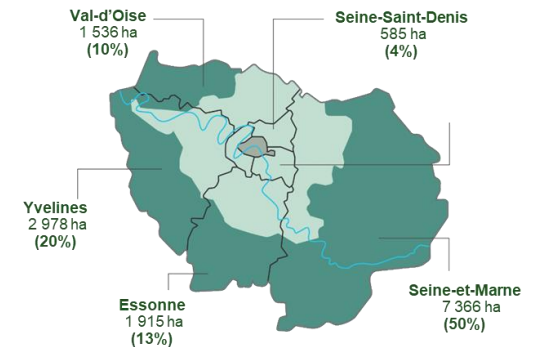
représentant un total de **45 530 ha**

**5**

**Réserves naturelles régionales** en gestion sur les 12 que compte l'Île-de-France



Patrimoine régional géré par Île-de-France Nature par département



# LES FORÊTS RÉGIONALES GÉRÉES PAR ILE-DE-FRANCE NATURE

## CONTEXTE FRANCILIEN



## FORÊTS REGIONALES

**24%**

de couverture forestière

**30%**

de forêts publiques

**18%**

de la population française

**10 860 ha**

de surface forestières dont 8 900 ha  
dotés d'un document de gestion

**40** forêts régionales

Majoritairement entre **100 et 300 ha**  
Quelques forêts autour de **1 000 ha**  
Une forêt de **2 900 ha**

Les objectifs de gestion :

1. **Accueillir du public** par l'aménagement et la sécurisation des sites
2. **Préserver la biodiversité**, actions de maintien et de restauration
3. **Renouveler et pérenniser la forêt**

Le choix de la **sylviculture mixte à couvert continu** en réponse à ces objectifs :

Assure une diversité en espèces, âges et taille des arbres sur une même parcelle  
Des choix d'intervention qui se font arbre par arbre

# LES ESPACES DE NON INTERVENTION EN MILIEUX FORESTIERS

Les forêts régionales sont progressivement dotées de **documents d'aménagement** (document de gestion) rédigés par l'Office National des Forêts, en accord avec les objectifs d'Ile-de-France Nature, sur une durée de 10 à 20 ans.

Une de nos prescriptions systématiques :

## **Désignation de 5% de la surface aménagée en libre évolution**

>> désignation d'îlots de vieux bois : de sénescence ou de vieillissement

Un positionnement des îlots réfléchi pour être le plus pertinent vis-à-vis des enjeux de biodiversité :

- Désignation en réseau : **500 m maximum de distance entre chaque îlot**
- Définition d'une **surface minimum de 2 ha.**
- Prise en compte du **type de peuplement** en place
  - Sont favorisés les peuplements aux stades de développement plus avancés car une meilleure capacité d'accueil potentielle.
  - La représentativité des îlots est aussi recherchée en désignant des peuplements plus jeunes.
- Réalisation **d'inventaires naturalistes** en amont
  - L'objectif est d'identifier des parcelles qui concentreraient des espèces remarquables.
- Inventaire des « **arbres habitats** », porteurs de dendromicrohabitats
  - Le protocole d'inventaire pré-aménagement permet d'estimer leur densité et les types d'habitat représentés.

La gestion hors îlot : une fonction de relai

- **Maintien de tous les bois morts** au sol et sur pied
- **Identification d'arbres habitats** vivants avec un objectif long terme de 5 arbres habitats vivant par hectares  
(aujourd'hui on est entre 2 et 3 arbres habitats vivants par hectare)
- **Maintien et gestion des milieux associés** à la forêt (lande, pelouse, ...)

# ZOOM SUR LA FORÊT RÉGIONALE DE FERRIÈRES

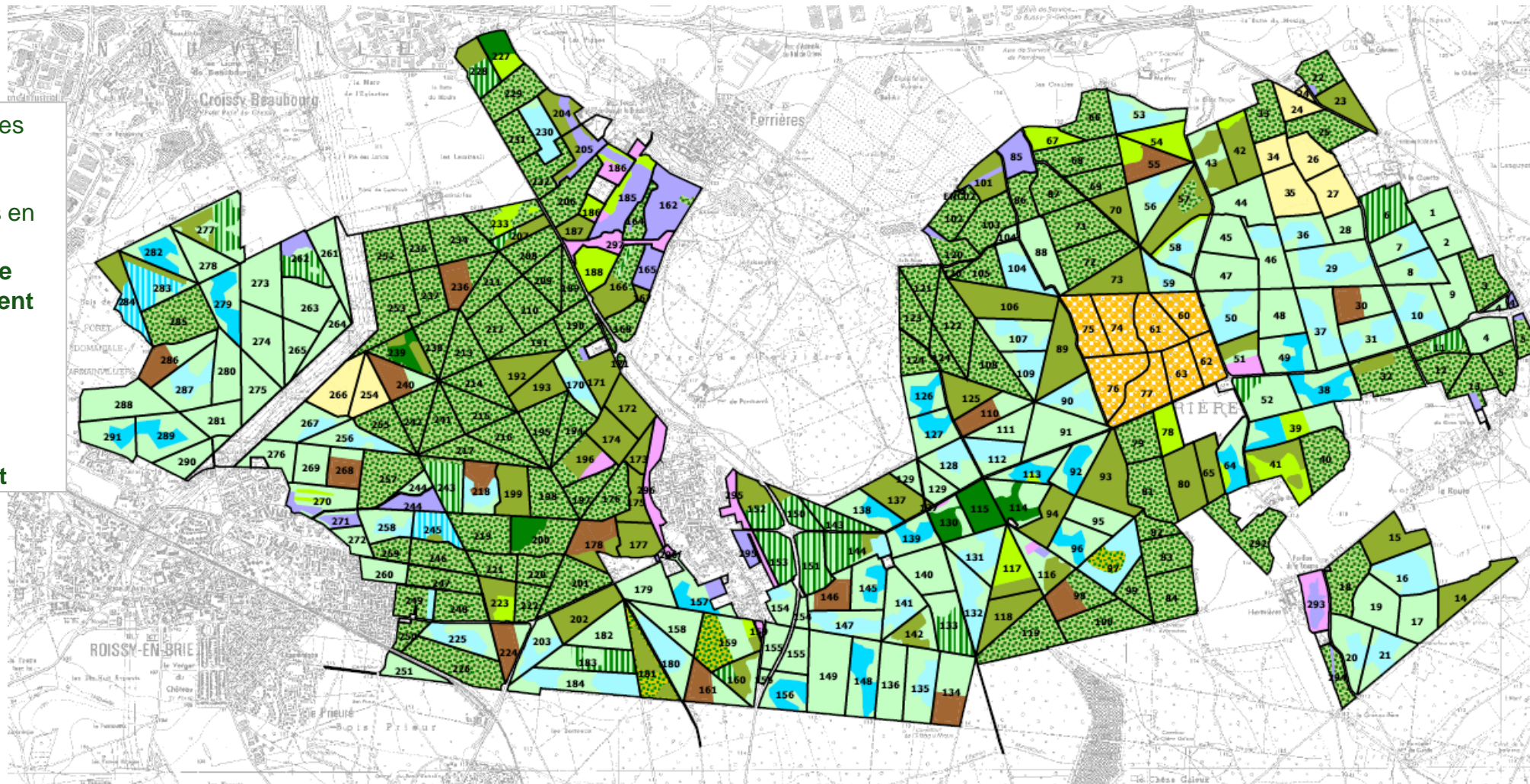
2 899 ha

Premier aménagement appliquant ces prescriptions, rédigé en 2013

Composition du réseau de parcelles en libre évolution :




- 40,48 ha en îlot de sénescence
- 40,83 ha en îlot de vieillissement
- 83,77 ha pour un projet de Réserve Biologique Intégrale (RBI)




Surface totale en libre évolution :  
165,13 ha soit 5,7% de la forêt









0 500 1000 m

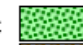

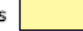
100 Limite et numéro de parcelle

 Groupe d'attente sans coupe  
 Groupe de jeunesse sans coupe  
 Groupe premières éclaircies sans rotation fixe applicable

 Amélioration des jeunes peuplements  
 Amélioration des peuplements âgés  
 Peuplements ruinés avec coupe sanitaire

 Régénération  
 Régénération à terminer  
 Régénération à entamer et à terminer

 Îlots de vieillissement  
 Aires d'accueil  
 Landes, prairies, mares

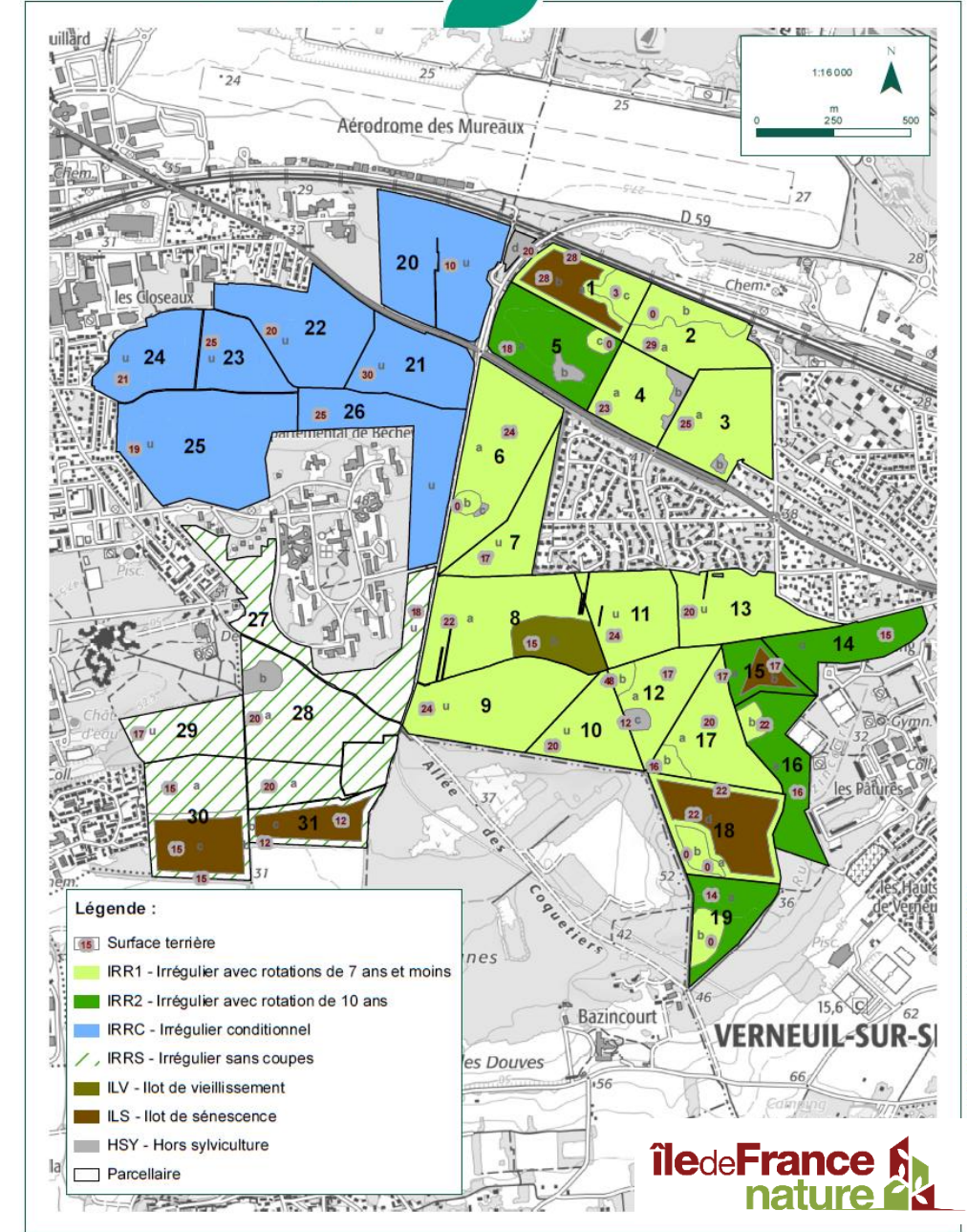
 Irrégulier  
 RBI  
 ZIEP

Forêt Régionale de Ferrières  
**Aménagement**



# ZOOM SUR LA FORÊT RÉGIONALE DE VERNEUIL

293 ha



Dernier aménagement rédigé  
(en cours d'approbation par les services de l'Etat) :  
poursuite de l'application de cette prescription

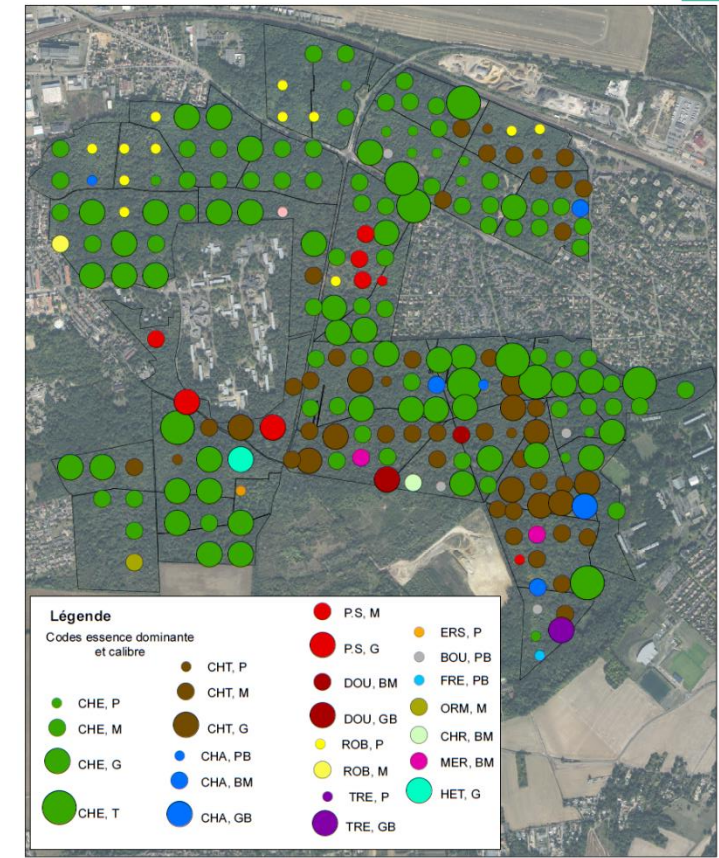
Composition du réseau de parcelles en libre évolution :

- 19,48 ha en îlot de sénescence
- 4,09 ha en îlot de vieillissement

Surface totale en libre évolution :  
23,57 ha, soit 8% de la forêt

Choix des îlots :

- Un compromis entre parcelle favorable à l'accueil de chiroptères (parcelle 1 très fortement) et la fréquentation du public
- Des peuplements majoritairement à gros diamètre, et aux essences dominantes diverses (chêne, châtaigner)
- Une incertitude sur le devenir des parcelles nord-ouest, pas de décision prise pour le moment



# QUID DES RÉSERVES NATURELLES RÉGIONALES GÉRÉES PAR ILE-DE-FRANCE NATURE ?





# ZOOM SUR LA RÉSERVE NATURELLE RÉGIONALE DU GRAND-VOYEUX

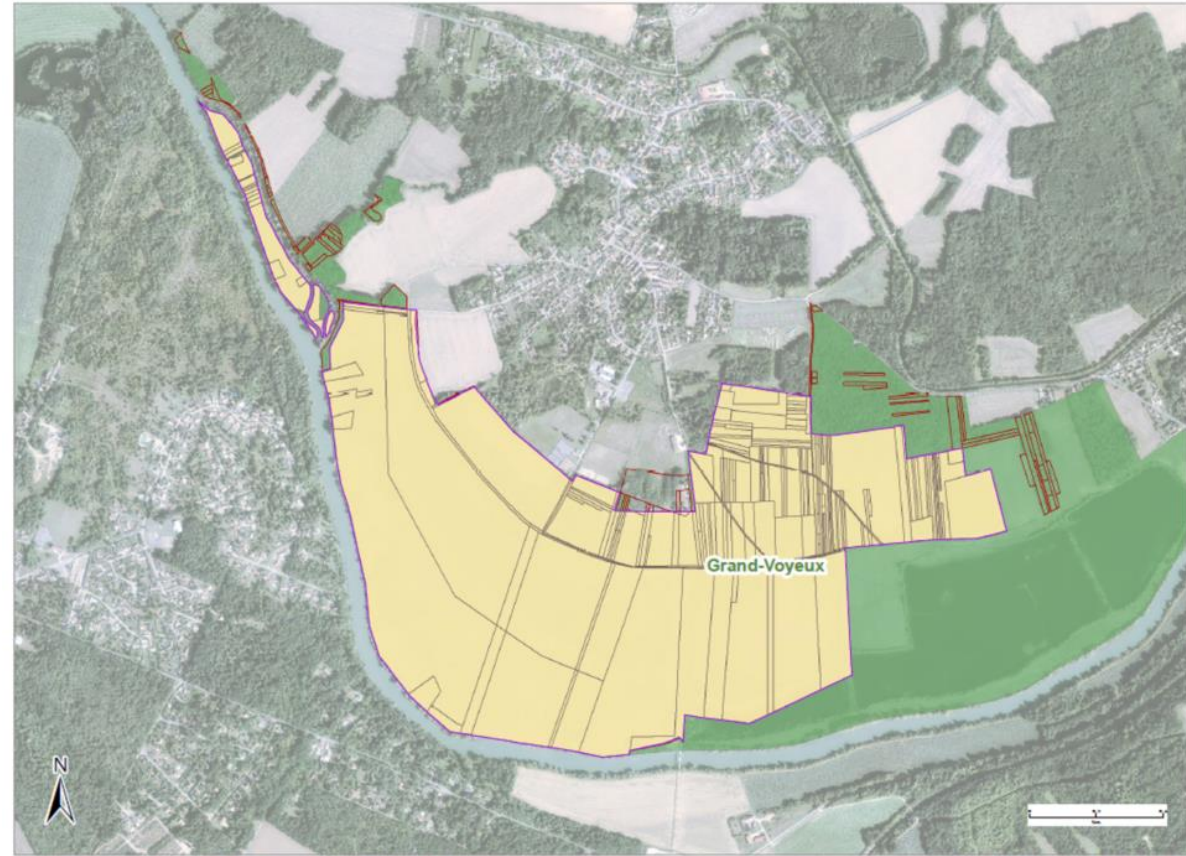
➤ Site de **160 ha** localisé dans une boucle de la Marne à Congis-sur-Thérouanne (77) classé en 2012.

➤ **Ancienne terrasse alluviale**, ce plateau est d'abord voué au pâturage puis aux cultures céréalières.

S'en suit une **exploitation des sables et graviers** de 1960 à 2006.

➤ **Diversité d'habitats** : plans d'eau, mares, une roselière d'environ 11 ha, prairies, boisements, ...  
Près de 77 ha de plans d'eau et 21 ha de boisements.

➤ **Plus de 1000 espèces faunistiques** recensées dont 237 espèces d'oiseaux avec une **responsabilité forte** pour certaines.



Sources : Agence des espaces verts de la région d'Île-de-France (nom d'usage: Île-de-France Nature)

Carte réalisée le 20/05/2023, auteur: smacleon



©Oiseaux.net



©Commons



©Commons

Reserve naturelle régionale  
du Grand-Voyeux

Île de France  
nature

# ZOOM SUR LA RÉSERVE NATURELLE RÉGIONALE DU GRAND-VOYEUX

*SE 15 : Inventaire de l'entomofaune saproxylique (2019)*

➤ **Objectifs :**

- 1) Dresser un état des lieux des espèces présentes et relever les espèces à enjeu
- 2) Émettre des propositions d'action pour favoriser ces espèces

➤ **Prospections :**

*Réalisées par l'OPIE dans le cadre d'un marché public*

- Pose de pièges à interception
- Capture à vue
- Prospection spécifique des cavités et habitats intéressants

➤ **Résultats :**

**150 taxons** identifiés, avec 2 fasciès écologiques intéressants.

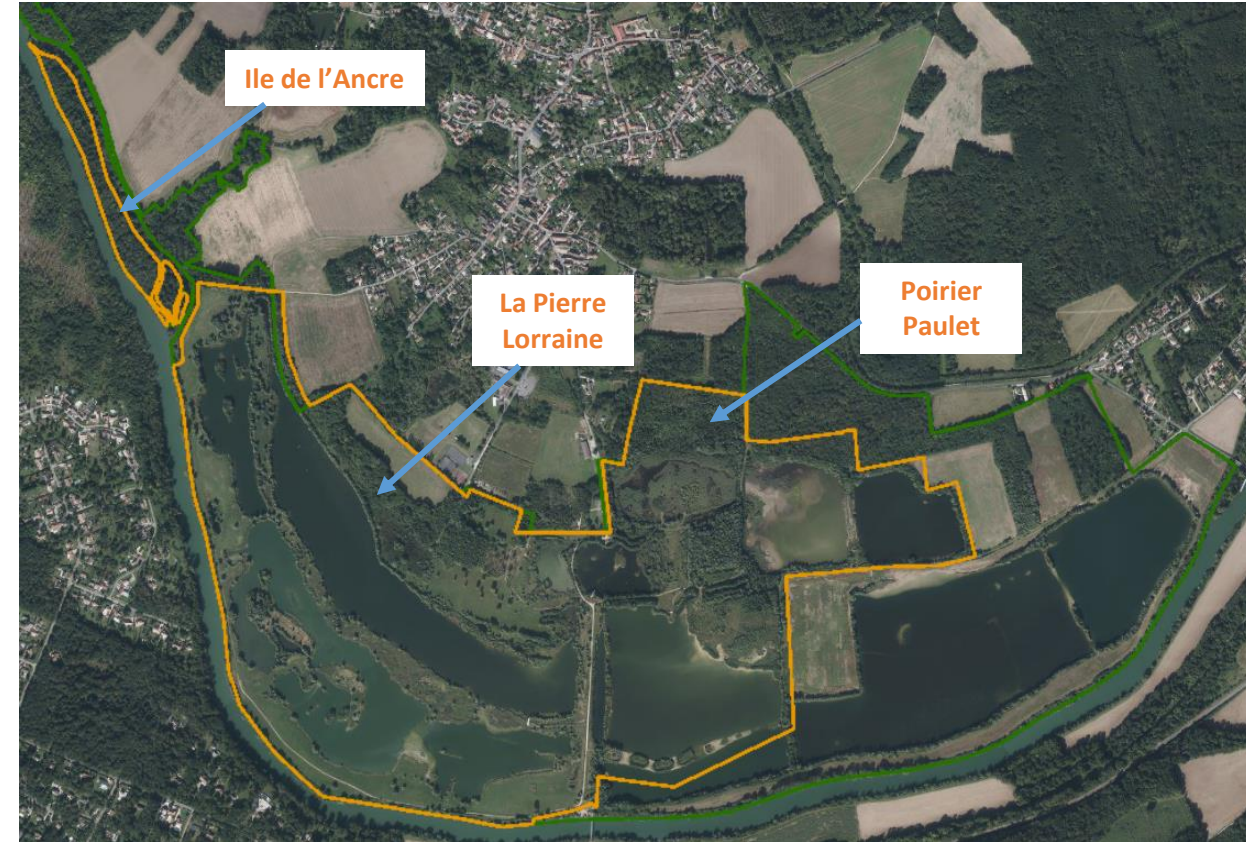
Très grand intérêt de l'Île de l'Ancre (4,5 ha) pour ces espèces, avec en particulier

(les autres boisements résultant de plantations post exploitation sur sols pauvres ou étant de jeunes boisements) :

- *Lopheros rubens*, 2<sup>e</sup> mention IDF. Cette espèce se développe sur les grumes humides et dégradées.
- *Lucanus cervus*, largement répandu en IDF, mais quasiment absent Centre et Est 77

*Intérêt de l'île de l'Ancre tel qu'indiqué dans le PDG : Pic noir, potentiel d'accueil du Milan noir.*

*Ancienne peupleraie – coupes sélectives et mise en chandelles des peupliers en 2009.*



# ZOOM SUR LA RÉSERVE NATURELLE RÉGIONALE DU GRAND-VOYEUX

A l'échelle du site, il ressort que le secteur de l'île de l'Ancre :

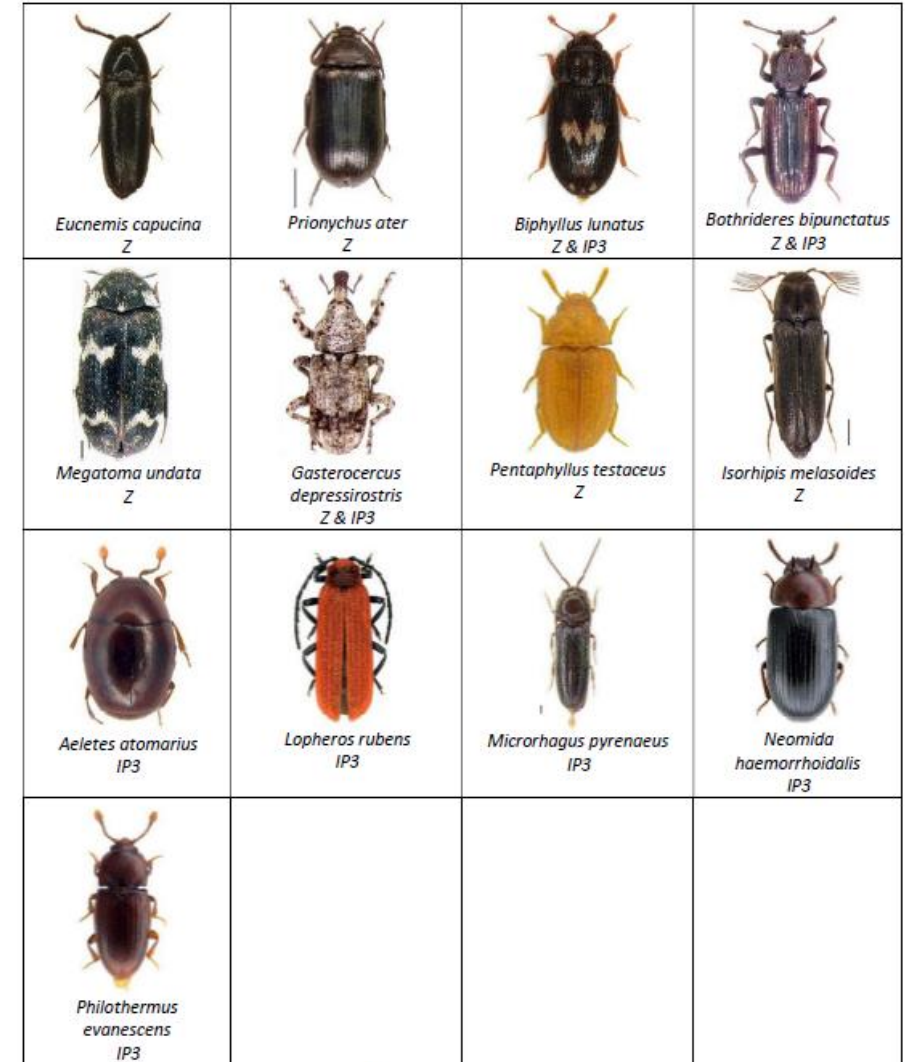
- Abrite **le plus d'espèces inscrites sur la Liste rouge européenne** des coléoptères saproxyliques;
- Révèle une **plus forte patrimonialité** abritant de nombreuses espèces et parmi les plus patrimoniales.
- Abrite une **plus forte proportion d'espèces mycétophages et saproxylophages**.

Les espèces ayant des **exigences connues en termes de classe de diamètre** constituent une proportion plus importante de La faune des secteurs de l'île de l'Ancre et de Pierre Lorraine.

Les boisements de l'île de l'Ancre et de la Pierre Lorraine présentent de **plus grandes proportions d'espèces ayant des contraintes ou des préférences écologiques fortes**.

Ces secteurs présentent également une **plus grande diversité de régimes trophiques larvaires**.

**Confirmant la vision que les enjeux de conservations se trouvent localisés dans ces deux secteurs.**



# ZOOM SUR LA RÉSERVE NATURELLE RÉGIONALE DU GRAND-VOYEUX

## SE 15 : Inventaire de l'entomofaune saproxylique (2019)

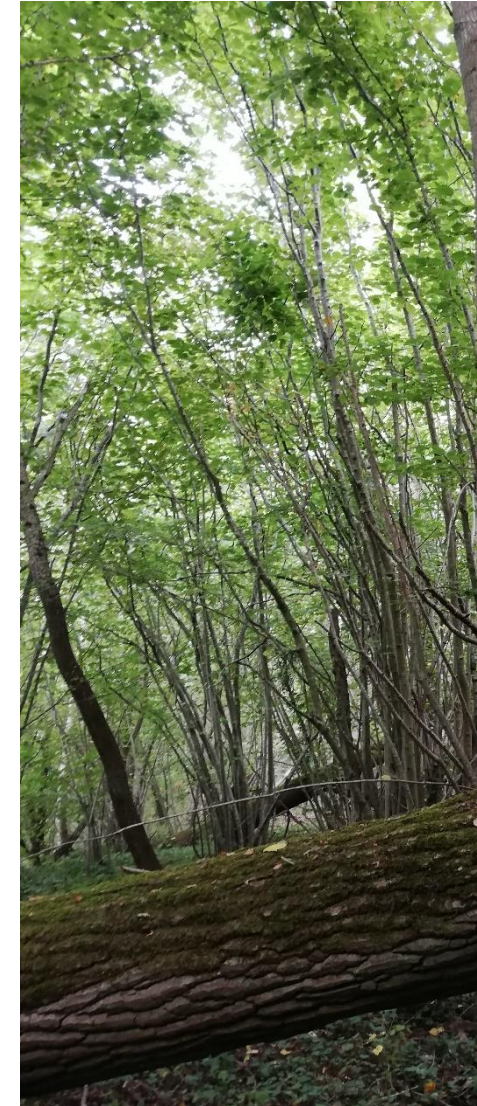
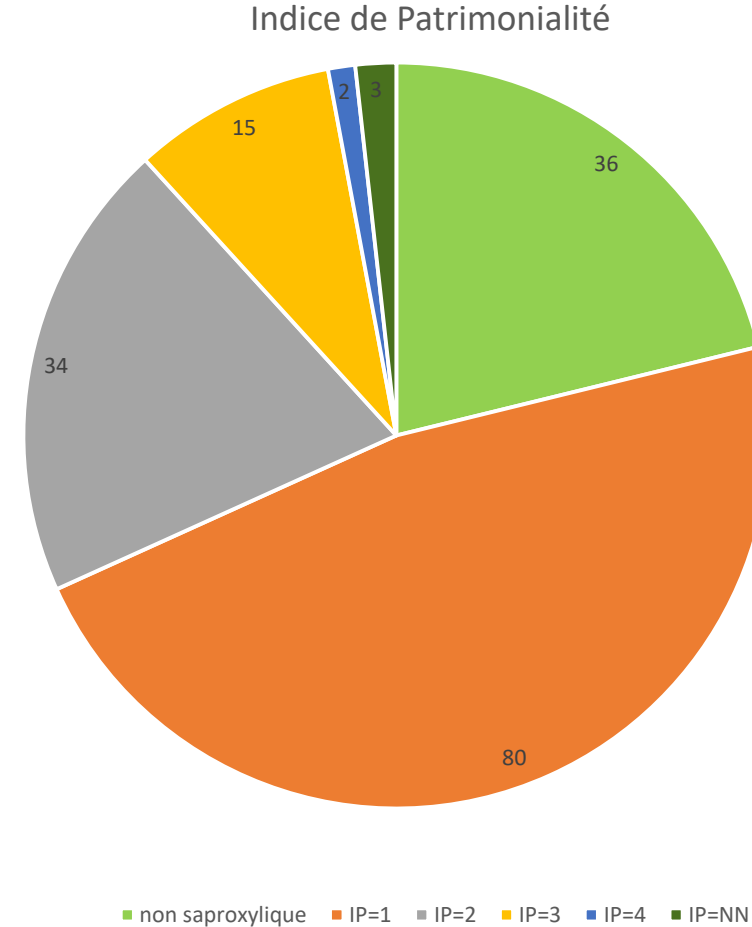
Poursuite de l'étude de 2019, incluant notamment le début de saison (avril-juin)  
Réalisé par Auddicé Biodiversité

Suite au constat qu'une seconde campagne permettrait de détecter 40 à 50 % d'espèces en plus.

### 170 espèces inventoriées

Parmi lesquelles **17 ont un niveau de patrimonialité fort à très fort**

(IP = 3, rares et sporadiques localisées et 4, très rares connues de 5 localité ou cantonnées à 1 département)



# ZOOM SUR LA RÉSERVE NATURELLE RÉGIONALE DE MOISSON

## Présentation des enjeux et des objectifs

- Les **pelouses sablo-calcaricoles** : Bonne intégrité des cortèges et de la structure des proches des anciennes voies d'exploitation  
→ maintien des surfaces et de l'intégrité des cortèges
- Les **complexes de végétation arbustifs, landicoles, fruticées** : dynamique progressive de l'ensemble des stades
- **L'habitat forestier** : cortèges fortement dégradés par endroit par plantation intensive de résineux  
→ Favoriser la structuration et la naturalité de la chênaie bétulaie clairière
- **La flore** : espèces des pelouses et ourlets : *Carex arenaria* L., 1753, *Coicya monensis subsp. cheiranthos* (Vill.) Aedo, Leadlay & Muñoz Garm., 1993, *Lathyrus sphaericus* Retz., 1783, *Draba muralis* L., 1753, *Silene gallica* L., 1753, *Verbascum virgatum* Stokes, 1787 → Suivi et préservation des stations
- **La faune** : avifaune et entomofaune d'un complexe de végétations herbacées à arbustives dont les enjeux patrimoniaux se concentrent sur les stades pionniers. *Chortippus mollis*, *Polyommatus bellargus*, *Spialia sertorius*, Oedicnème criard, *Stenobothrus lineatus*, Alouette lulu, *Ephippiger ephippiger*, Pie grièche écorcheur, → Suivi et maintien des cortèges

**Perte de fonctionnalité par absence de dynamique fluviale, perte du substrat d'origine par exploitation des granulats en cœur de site.**

Facteurs d'influences très forts sur le maintien de l'état de conservation des enjeux



Crédit photo : Ile de France Nature / N. PROU



Crédit photo : Ile de France Nature/Altivolus

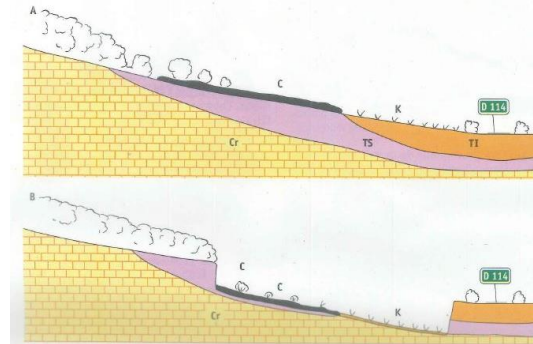


Photo : R. VANDEWEGHE - OPIE

# ZOOM SUR LA RÉSERVE NATURELLE RÉGIONALE DE MOISSON

## Historique des interventions connues :

**1990** : fin de l'exploitation

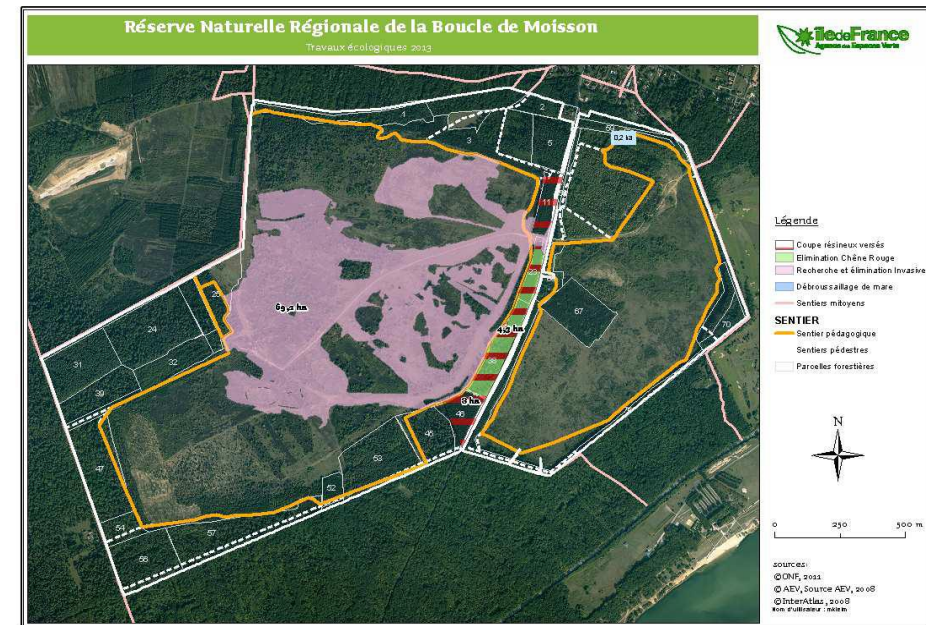
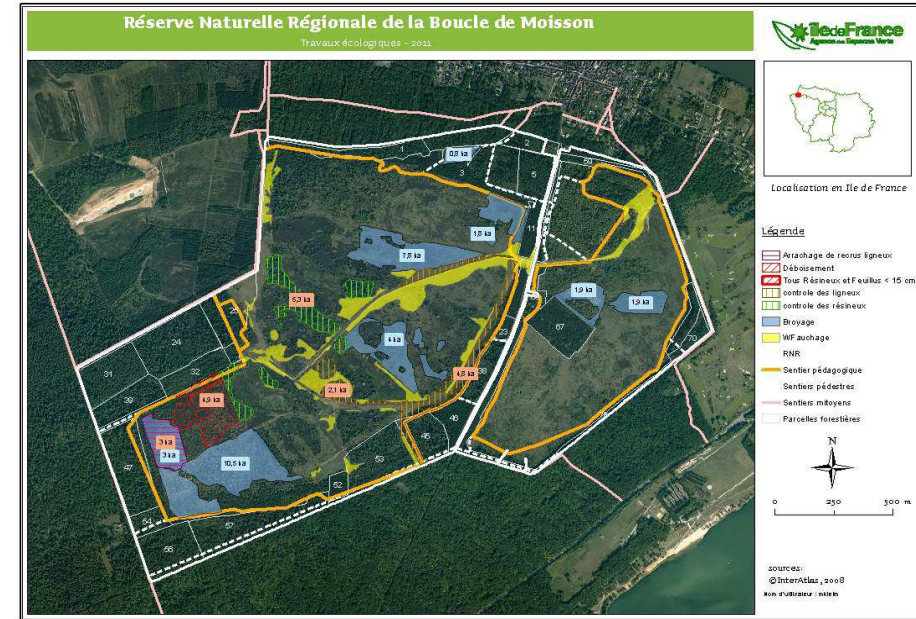
**1990-2000** : entretiens ponctuels : broyages sans ramassage sur parties herbacées et secteurs à callunes

**2000-2009** : importantes restaurations des zones colonisées par les pins noirs et bouleaux

Entretiens par broyages sur partie centrale de la Grande ballonnière

**2011** : coupes de bois réalisées dans le cadre de l'aménagement forestier sur une surface de 20 Ha

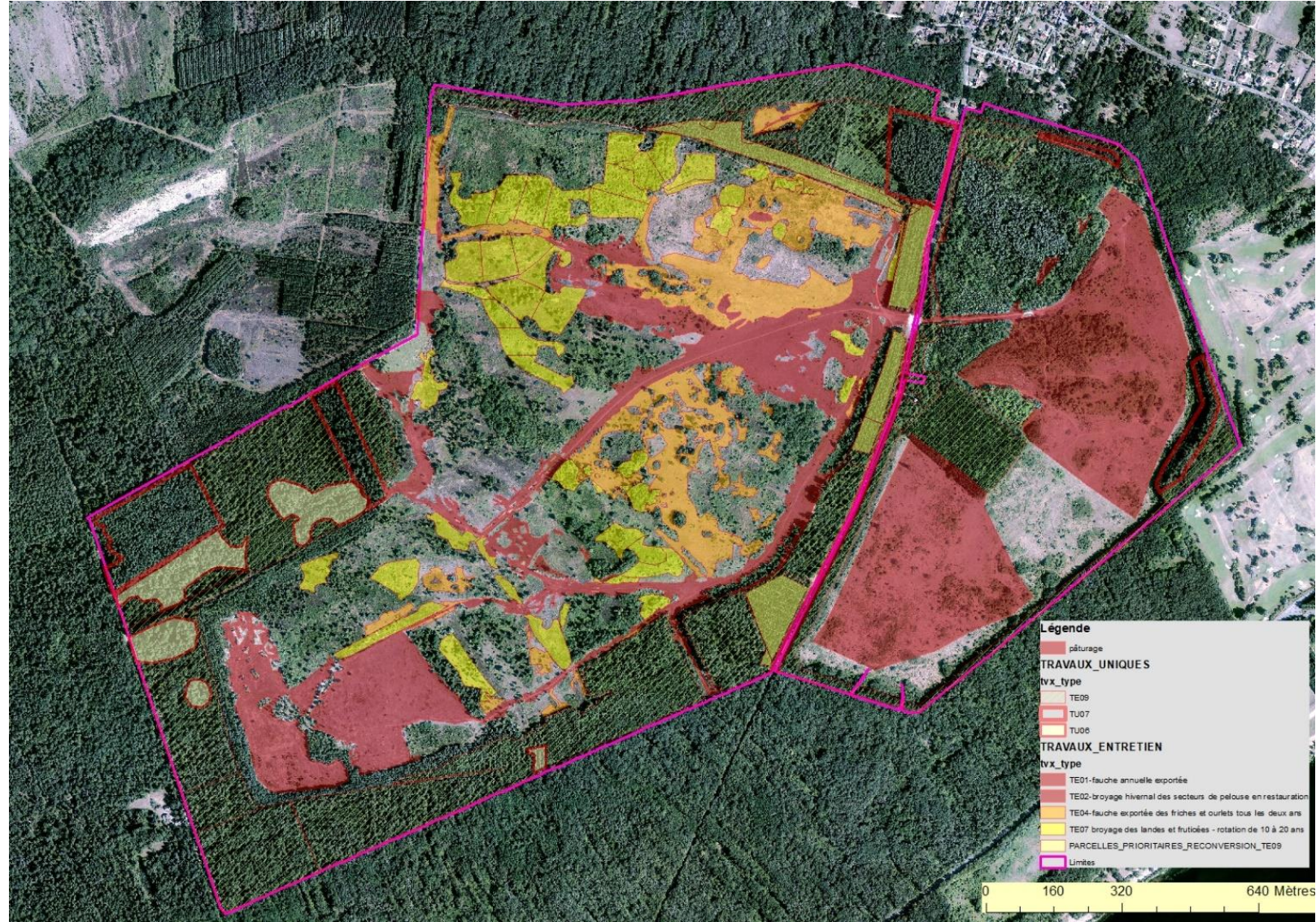
**2014** : installation d'un pâturage



# ZOOM SUR LA RÉSERVE NATURELLE RÉGIONALE DE MOISSON

## *Les modes d'intervention : diffèrent en fonction de la dynamique des habitats de 2014 à 2024*

- **Stades herbacés** : pelouses et ourlets
  - Phase de **restauration** de 2000 à 2017 : 37 Ha de surface à semi ouverte traitée : lutte contre l'enrésinement et abattages
  - **Entretien** : 55 Ha de fauche des pelouses sablo calcaricoles et des ourlets associés selon deux plans de broyages : tous les ans à tous les deux ans
- **Stades arbustifs** manteaux (fruticée et lande) et **arborescent** :  
37 Ha ciblés en **entretien** : broyage des secteurs semi ouverts selon un plan de broyage variable en fonction du type de milieu : tous les 10 à 20 ans pour la fruticée (en fonction de la dynamique), tous les 5 ans pour la lande.
- **Pâturage** de 35 Ha de prairie dans la petite ballonnière : maintien d'un complexe de végétations et de prairies piquetées d'arbustes favorables à certaines espèces.
- **Stades forestier** : interventions de sécurisation ponctuelles le long des chemins empruntés : élagages, abattages de sujets dangereux. Enjeu de reconquête d'habitat forestier autochtone par une restauration des parcelles enrésinées.
- Objectif de restauration des habitats forestiers sur 67 Ha. Priorité sur les parcelles enrésinées en fonction des enjeux : 6,4 Ha
- **Ilots de sénescence** 11Ha



# ZOOM SUR LA RÉSERVE NATURELLE RÉGIONALE DE MOISSON

Bilan de la libre évolution sur la réserve naturelle régionale de la Boucle de Moisson sur la période plan de gestion

Sur 313 Ha

En 2023 :

153 Ha dont 11 Ha d'ilôts de sénescence

145 Ha si restauration habitat forestier prioritaire

85 Ha si restauration habitat forestier prévu au plan gestion

D'après CBNBP, 2015 ; Biodiversita/AEV, 2014

## Habitats semi ouvert non landicoles

- Ourllet à genêt
- Ourllet à ronces
- Roncier bas
- Roncier haut
- Bas-manteau arbustif
- Bas manteau arborescent
- Prémanteau arbustif
- Prémanteau à genêt
- Prémanteau à prunellier
- Bas manteau à prunellier
- Haut manteau arborescent

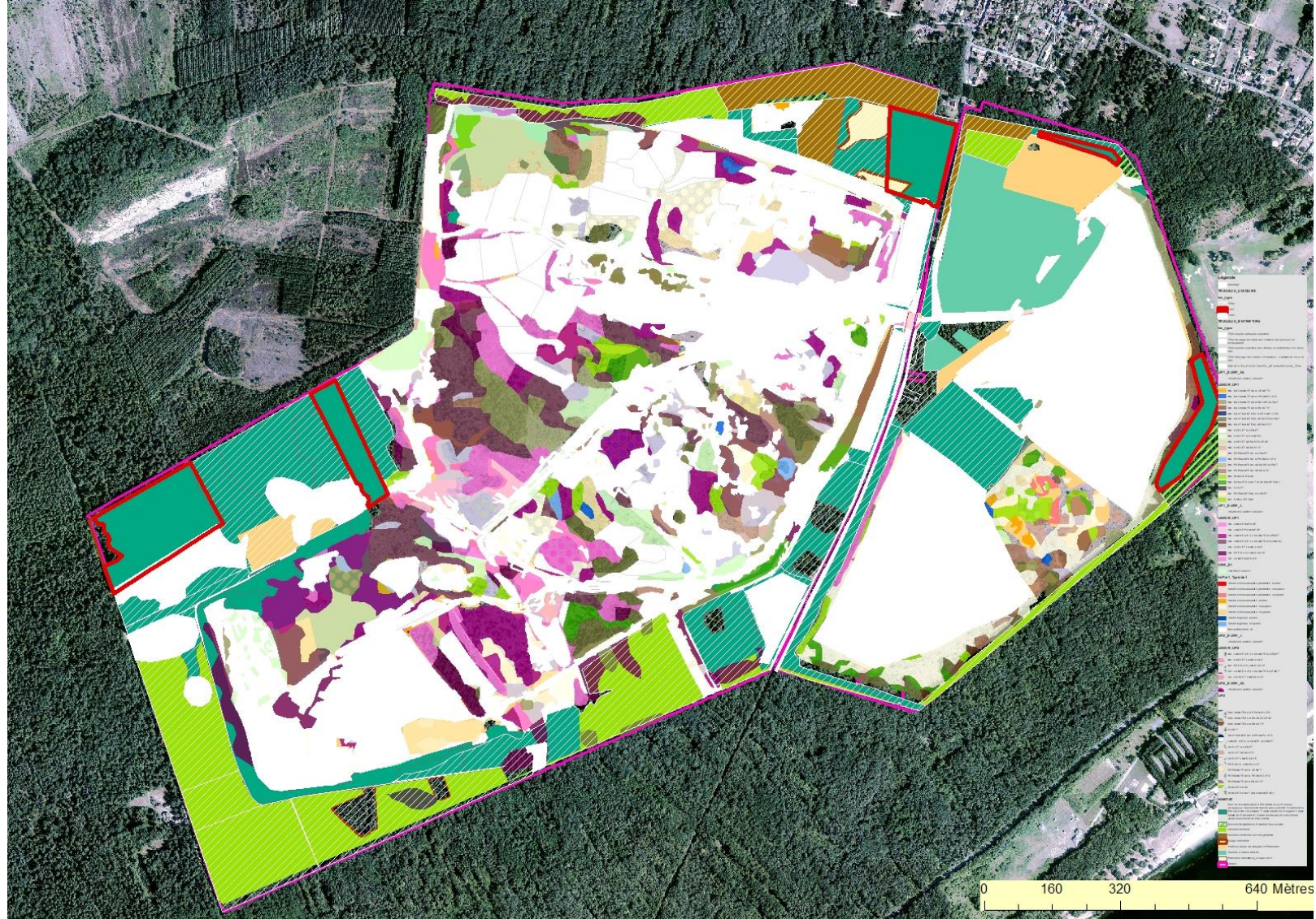
## Habitat landicole

- Ourllet landicole
- Lande pionnière
- Lande mature
- Lande vieillissante à ronce
- Lande vieillissante à genêt
- Prébois landicole

## Habitat forestier

- Chênaie bétulaie
- Chênaie charmaie mésohygrophile
- Plantations de conifères
- Saulaie à Salix x rubens

**Ilots de sénescence** : futaies adulte de pin laricio et futaie adulte de Douglas





# ZOOM SUR LA RÉSERVE NATURELLE RÉGIONALE DE MOISSON

## Perspectives et questionnements à la lumière de la libre évolution

Pêle mêle de questionnements :

- La libre évolution : orientation de gestion par la non gestion.  
Fin en soi ? Patrimonialité VS Fonctionnalité ?
- Activités humaines :
  - Gestion conservatoire et restauration
  - Accueil du public
  - Prélèvements cynégétiques
- Quelle échelle de réflexion ? Ouvrir à l'échelle de la boucle et de la basse vallée de Seine.
- Quels enjeux pour le renouvellement du plan de gestion ?



**MERCI POUR VOTRE ATTENTION**