

# Les réserves biologiques forestières et l'exemple de Fontainebleau

**Julien SIMON**

*Chef de projets Biodiversité*

*Agence territoriale Ile-de-France Est*

[Julien.simon@onf.fr](mailto:Julien.simon@onf.fr)

21  
septembre  
2023

# Plan de l'intervention

- **Présentation synthétique de l'ONF**
  - La sylviculture et la production de bois
  - L'accueil du public
  - La protection de l'environnement
- **Les réserves biologiques : fondamentaux et modalités de gestion**
- **Le programme d'action 2023 pour les réserves biologiques de Fontainebleau**
- **Temps d'échange, questions/réponses**





# Présentation de l'ONF – Organisation

- **Organisation :**
  - 9 Directions Territoriales
  - 2 Directions régionales
  - 50 Agences
  - 15 Agences spécialisées
- **3 missions principales = gestion durable**
  - Produire du bois
  - Accueillir le public
  - Protéger l'environnement





# Sylviculture – L'aménagement forestier

- **L'aménagement forestier**

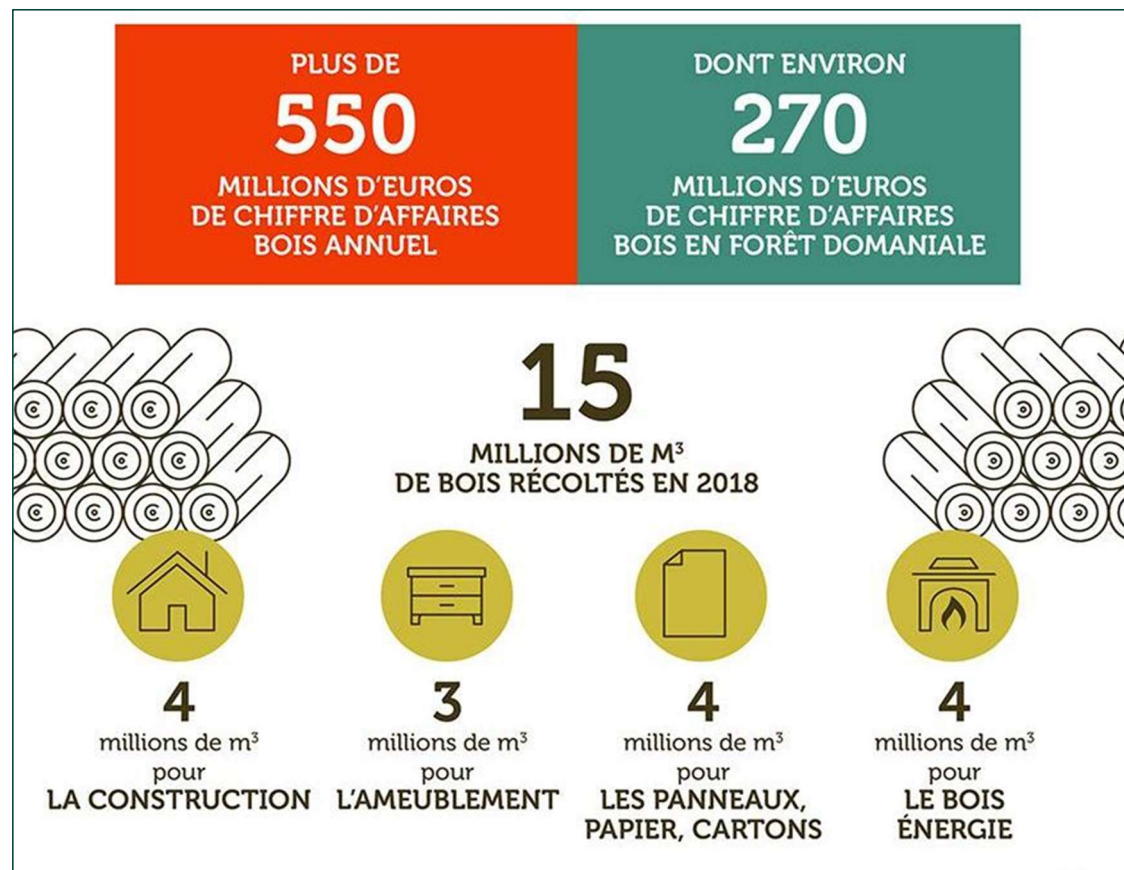
- **Planifie les actions à mener sur 20 ans** dans les forêts qui relèvent du **régime forestier**.
- Document opérationnel rédigé à l'issue de l'étude du milieu naturel, des aléas climatiques, de la composition et de l'état des peuplements, du contexte socio-économique du territoire et de la gestion forestière antérieure.
- Permet d'appliquer les enjeux associés aux différentes fonctions de la forêt = **sectorisation**





## Production de bois – Les produits forestier - Ordre de grandeur

- 40% de la production française





## L'accueil du public – un enjeu de plus en plus important

LA FORÊT ACCUEILLE PRÈS DE

**700**

MILLIONS DE VISITES  
CHAQUE ANNÉE

**9** FRANÇAIS SUR 10  
vont au moins une fois par an en forêt

### EN FORÊT PUBLIQUE



**18 000**  
km  
DE SENTIERS  
PÉDESTRES



**8 000**  
km  
DE PISTES  
CYCLABLES



**4 000**  
km  
DE PISTES  
CAVALIÈRES



Plus de **60**  
sentiers  
ACCESSIBLES  
À TOUS



**41**  
SCHÉMAS D'ACCUEIL  
DU PUBLIC EN FORÊT  
DOMANIALE  
réalisés en coopération avec  
les collectivités et acteurs locaux



**36**  
GÎTES  
en location



**9**  
circuits  
DE RANDONNÉE  
RETROUVANCE®

17 millions de visites estimées sur le massif de Fontainebleau avant COVID



# Stratégie biodiversité ONF - IDF Est

## les axes principaux

- Garantir la préservation de la biodiversité dans la gestion courante
- Veiller à la fonctionnalité des trames écologiques
- Favoriser la diversité des espèces et habitats remarquables
- Détecter et lutter contre les espèces exotiques envahissantes
- Collecter et diffuser l'information naturaliste et scientifique

RBI du Gros-Fouteau et des Hauteurs de la Solle





## Veiller à la fonctionnalité des trames écologiques

- **TRAME VIEUX BOIS**

- Les ilots de vieux bois

Les objectifs : aboutir à une trame d'ilots de vieux bois équilibrée, fonctionnelle au plan écologique, cohérente à l'échelle territoriale et à celle des massifs forestiers.

3% de la surface forestière boisée

- Ilots de vieillissement : cycle sylvicole prolongé (2% à l'échelle de l'agence)
  - Ilots de sénescence : évolution libre jusqu'à effondrement (1% à l'échelle du territoire)







# La protection de l'environnement – Les trames écologiques

- **TRAME VIEUX BOIS**

- Les Arbres habitats disséminés

Les objectifs : constitution d'une trame d'arbres disséminées à haute valeur biologique

Au moins 1 arbre / ha  
**Mort ou sénéscent**  
> 35cm de diamètre



Au moins 2 arbres / ha  
**Vivants**  
À cavité ou vieux ou très  
**gros**



- Identifiés de manière visible et conservé jusqu'à disparition naturelle



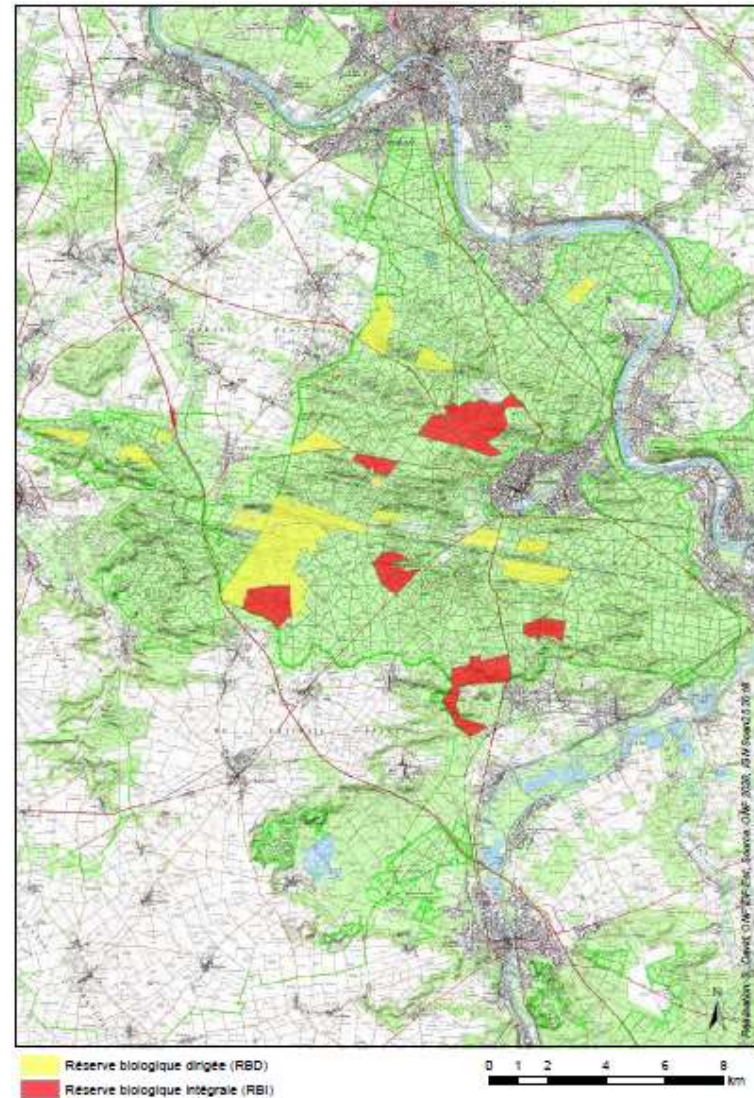
# **Les réserves biologiques : fondamentaux et modalités de gestion**



# Les réserves biologiques de Fontainebleau

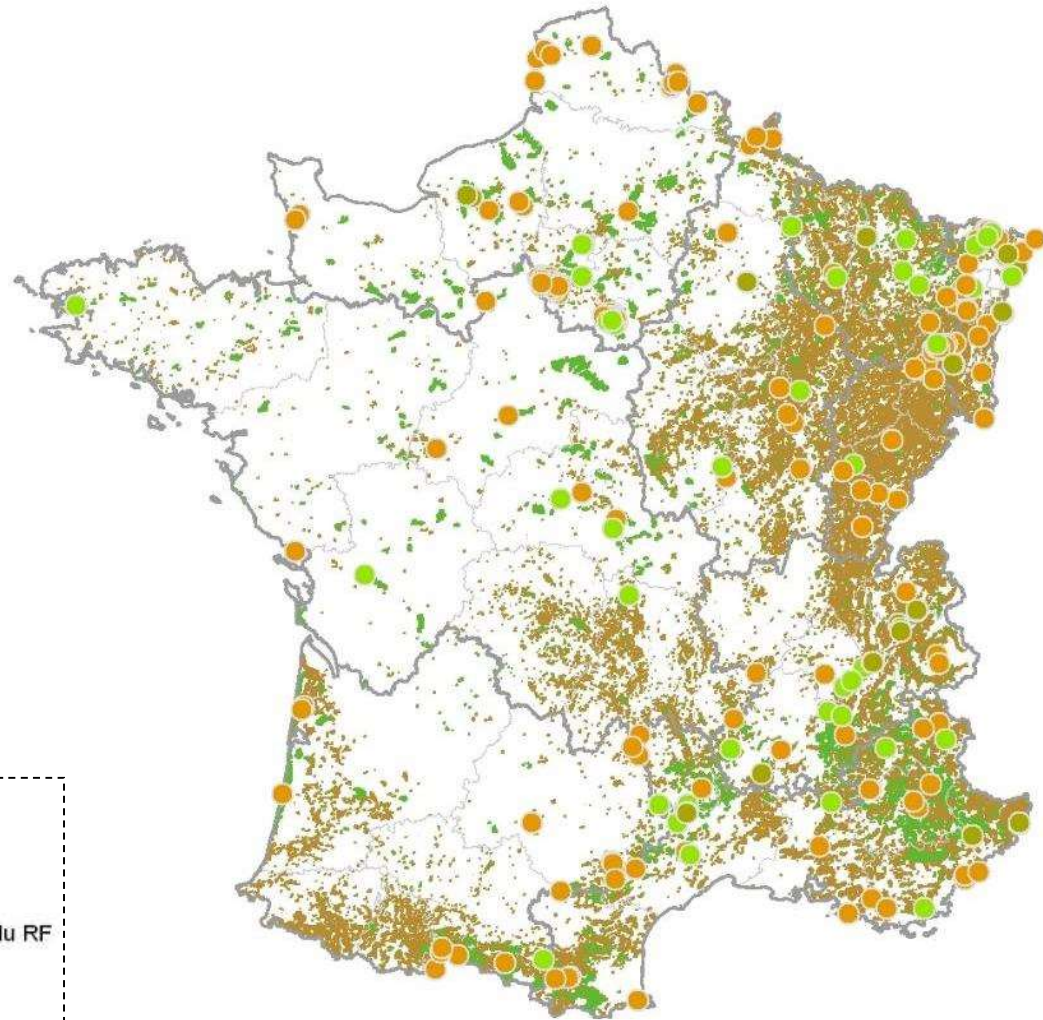
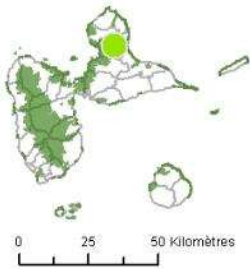
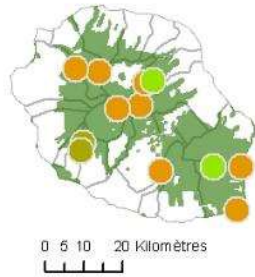
Les premières Réserves Biologiques ont été instituées en Forêt de Fontainebleau en 1953, faisant suite à la création dès 1861, de la « réserve artistique » de 1 097 hectares qui était la première réserve naturelle au monde

- **7 RBI, environ 1054 ha**  
-> principalement hêtraies (9120 et 9130) et un peu de chênaies
- **13 RBD, environ 1469 ha**  
-> beaucoup de milieux ouverts : landes, pelouses, mares





# Le développement du réseau des RB



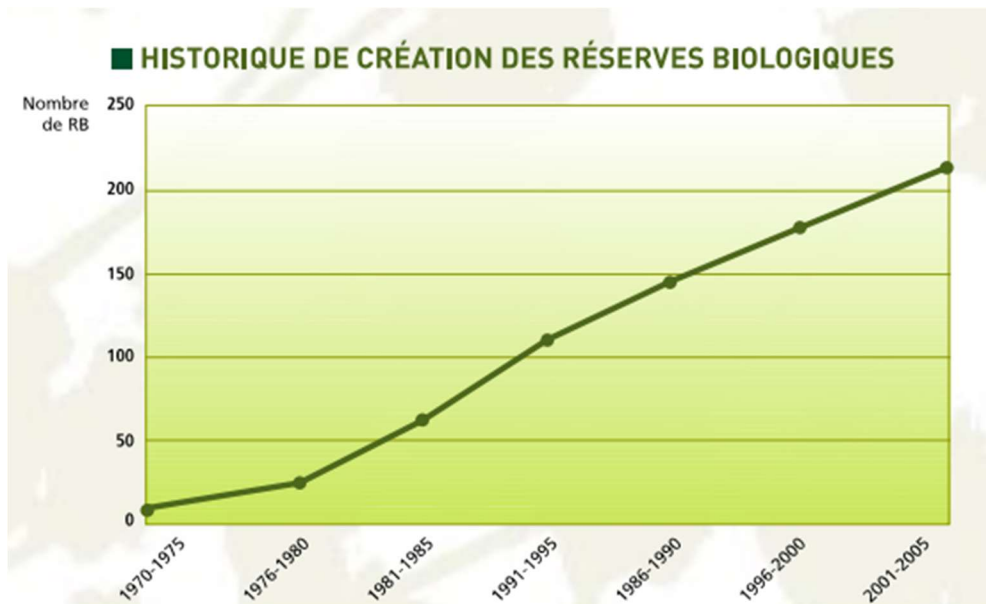
| RB existantes ou en attente d'arrêté |                        | Forêts Publiques statut |                       |
|--------------------------------------|------------------------|-------------------------|-----------------------|
|                                      | Dirigée                |                         | domanial              |
|                                      | Mixte                  |                         | Autre, relevant du RF |
|                                      | Intégrale              |                         |                       |
|                                      | direction territoriale |                         |                       |
|                                      | Agence                 |                         |                       |



# Chiffres d'avril 2022

*RB existantes*

*ou en attente d'arrêté après avis favorable du CNPN*



| Métropole |      | DOM  |      |
|-----------|------|------|------|
| nbre      | surf | nbre | surf |

**RBD**

|                   |     |       |    |      |
|-------------------|-----|-------|----|------|
| forêts domaniales | 100 | 21722 | 10 | 9142 |
| autres forêts     | 27  | 3896  | 1  | 493  |
|                   | 127 | 25618 | 11 | 9635 |

**RBI**

|                   |    |       |    |       |
|-------------------|----|-------|----|-------|
| forêts domaniales | 59 | 26001 | 9  | 76547 |
| autres forêts     | 14 | 3362  | 1  | 717   |
|                   | 73 | 29363 | 10 | 77264 |

**RB "mixtes"**

|                   |    |  |   |  |
|-------------------|----|--|---|--|
| forêts domaniales | 26 |  | 0 |  |
| autres forêts     | 6  |  | 0 |  |
|                   | 32 |  | 0 |  |





# Les réserves biologiques intégrales (RBI) : critères de création

- 1° Critères qualitatifs :
  - Habitats naturels :
    - objectif : réseau national représentatif
    - tous types d'habitats forestiers (remarquables ou communs)
  - Peuplements :
    - naturalité / *subnaturalité*
    - à défaut :
      - **maturité** (mais aussi équilibre des classes d'âge)
      - essences indigènes (mais parfois essences allochtones)
  - **Espèces** remarquables (saproxyliques...)  
mais critère **secondaire** (car d'autres outils : îlots de vieux bois, arbres "bio")

.../...





# Les réserves biologiques intégrales (RBI) : critères de création

- **Absence de "contre-indications" :**
  - habitats / espèces remarquables et vulnérables (→ RBD)
  - impératifs de gestion des risques naturels (possible de façon ponctuelle)
  - fréquentation excessive
- **2° Critères quantitatifs :**
  - niveau réserve : **surfaces minimales**
    - 50 ha en plaine
    - 100 ha en montagne

*sauf exceptions :*

    - *impossibilité de faire plus grand (enclavement...)*
    - *cohérence topographique / géomorphologique particulière*
  - niveau réseau : pas d'objectifs quantitatifs  
représentativité d'abord  
atteinte > 95% (niveau sous-alliance)





**RBI DU GROS FOUTEAU ET DES HAUTEURS DE LA SOLLE**





**RBI DU GROS FOUTEAU ET DES HAUTEURS DE LA SOLLE**



RBI DU GROS FOUTEAU ET DES HAUTEURS DE LA SOLLE



## Gestion des RBI

- **Libre évolution des habitats naturels**
- **Interventions autorisées :**
  - sécurisation d'itinéraires (longeant ou traversant la RBI)
  - régulation des ongulés par la chasse en l'absence de prédateurs naturels
  - élimination d'espèces exotiques
  - gestion des risques naturels (ponctuellement)
- **Réglementation des usages**
  - pas d'interdiction systématique de la fréquentation (valorisation par la libre découverte...)
  - chasse au petit gibier interdite
- **Etudes en lien avec le comité scientifique**  
(en particulier : observatoires des effets des changements climatiques)





## Les réserves biologiques dirigées (RBD) : critères de création

- Critères qualitatifs uniquement :

Double critère :

- intérêt patrimonial ["très"] élevé  
et
- gestion conservatoire spécifique > gestion multifonctionnelle

→ principalement des **habitats non forestiers**

*(pas de critères surfaciques - cas par cas)*





RBD DE CHANFROY



RBD DE CHAMPMINETTE









**RBD DE LA HAUTE BORNE**




# Gestion des RBD

- **Gestion conservatoire spécifique**  
selon modalités propres au multiples habitats / espèces concernés
- **Réglementation des usages**  
au cas par cas selon sensibilité des habitats / espèces  
(souvent plus d'enjeux en RBD qu'en RBI)
- **Etudes en lien avec le comité scientifique**

6 RÉSEAUX NATURALISTES À L'ONF

|   |  |   |
|---|--|---|
| <br>Avifaune     | <br>Entomologie | <br>Habitats-flore |
| <br>Herpétofaune | <br>Mammifères  | <br>Mycologie      |

= 230 FORESTIERS NATURALISTES







# **Le programme d'action 2023 pour les réserves biologiques de Fontainebleau**



# Le financement principal : la mission d'intérêt générale biodiversité

- **Principe général des MIG :**
  - des missions *d'intérêt général* et qui *coûtent*  
→ financement spécifique de l'Etat à l'ONF
  - ex. historiques (MAA) : RTM, DFCI, littoral
- **La MIG Biodiversité :**
  - créée en 2012 :
    - 2,4 M€ / an (moyenne) dont 2 M€ pour les RB (et 0,4 pour les PNA)
  - 2021 : 10,4 M€ dont 7,5 pour les RB  
→ création d'une ligne Travaux (1 M€ pour la 1<sup>ère</sup> année)
  - 2022 : 12,7 M€ dont 9,8 pour les RB  
(*pm : env. 250 RB pour 140 000 ha*)
- **Priorités 2021/2026 :**
  - volet RB et SNAP :
    - créations : rythme maintenu de 5 créations par an.  
(*plus extensions de RB existantes*)
    - plans de gestion (1<sup>er</sup> PG de RB anciennes + révisions de PG)
    - autres ZPF (ILS + HSN-LE + ...?)
  - autres volets : PNA, EEE, label Forêt d'Exception





## Les MIG en 2023 pour les réserves biologiques de Fontainebleau

|  |
|--|
| Plan de gestion RBD de Fontainebleau - année 2/5   |
| PSRDF - RBI de la Tillaie  |
| Cartographie des habitats - convention CBNBP - année 2/3   |
| Evaluation de l'état de conservation de mares et zones humides – année 1/5   |
| Etude Micromammifères - RBI Gros Fouteau et Hauteurs de la Solle 3/4   |
| Mise en place d'un dispositif national de surveillance des chiroptères en FD de Fontainebleau (77+91) et FD de La Commanderie (77) |
| Lien Trame Vieux Bois Fontainebleau / Coléoptères - année 2/3  |
| Echantillonnage des coléoptères saproxyliques - RBI Gros Fouteau + Chêne Brulé année 2/3   |
| Sécurisation des RBI   |
| Travaux en RBD : pelouses, landes et mares   |
| Espèces Exotiques Envahissantes - Travaux et Formation   |

Environ 400 k€ attribués annuellement pour les études et travaux depuis 2021 sur le massif



# Conclusion





## Conclusion

- **L'ONF,**

*un acteur majeur de*

- la **gestion durable** (multifonctionnelle)
- la **protection renforcée** (réserves)

*des forêts et espaces naturels associés.*

- **Les réserves biologiques,**

- *une contribution majeure aux politiques d'espaces protégés*
- *dans un cadre contraint par les autres missions et responsabilités de l'ONF (accueil sur FONT)*
- *mieux financées grâce à la MIG Biodiversité*
- *en développement continu*





**Office National des Forêts**

Merci pour votre attention

**Julien Simon**  
Chef de projets Biodiversité  
Agence territoriale Ile-de-France Est  
[Julien.simon@onf.fr](mailto:Julien.simon@onf.fr)