



Étude du groupe fonctionnel des coléoptères saproxyliques en vallée de l'Orge et déclinaison d'une gestion opérationnelle cohérente

1. Missions

- Principales missions du Syndicat de l'Orge :
 - **valorisation écologique des milieux naturels, préservation et développement de la biodiversité,**
 - atteinte du bon état de la qualité de l'eau,
 - prévention du risque inondation,
 - maîtrise de l'assainissement et la gestion de stations d'épuration.
- Principales missions de l'OPIE :
 - **amélioration de la connaissance,**
 - **conseil en gestion et en aménagement,**
 - formation à l'entomologie et **sensibilisation du grand public.**



PARTENARIAT

2. Contexte

- Développement d'une démarche d'expertise scientifique et technique visant à améliorer la connaissance pour mesurer l'efficacité des actions de gestion et de restauration
- Engagement d'une démarche de projet trame verte et bleue en 3 étapes :
 - **réalisation d'un diagnostic écologique,**
 - réalisation d'un schéma directeur TVB (détaillant les orientations et objectifs),
 - mise en place d'un plan d'actions.



3. Constat

- Peu de connaissances sur l'état de la biodiversité dans les boisements et un besoin d'identifier les enjeux pour une gestion cohérente
- Aucune connaissance sur le groupe des coléoptères saproxyliques sur le territoire...



Quid?

4. Etude des coléoptères saproxyliques

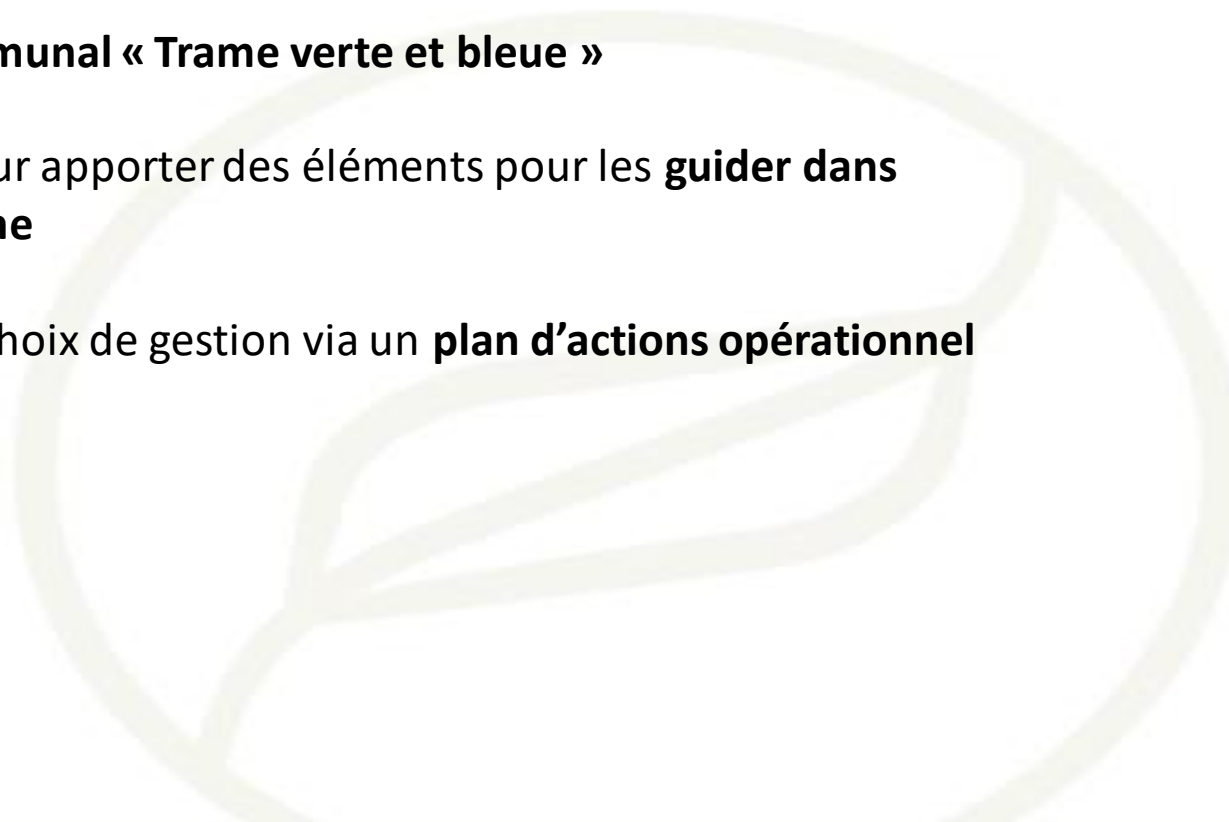
→ mesurer l'intérêt et la nécessité de continuité des trames boisées et la préservation d'îlots boisés sénescents en ripisylve



- Réponse à l'**appel à projet** de la région « *Lutte contre l'érosion de la biodiversité en Île-de-France* » en partenariat avec l'Office pour les insectes et leur environnement (OPIE)



5. Objectifs

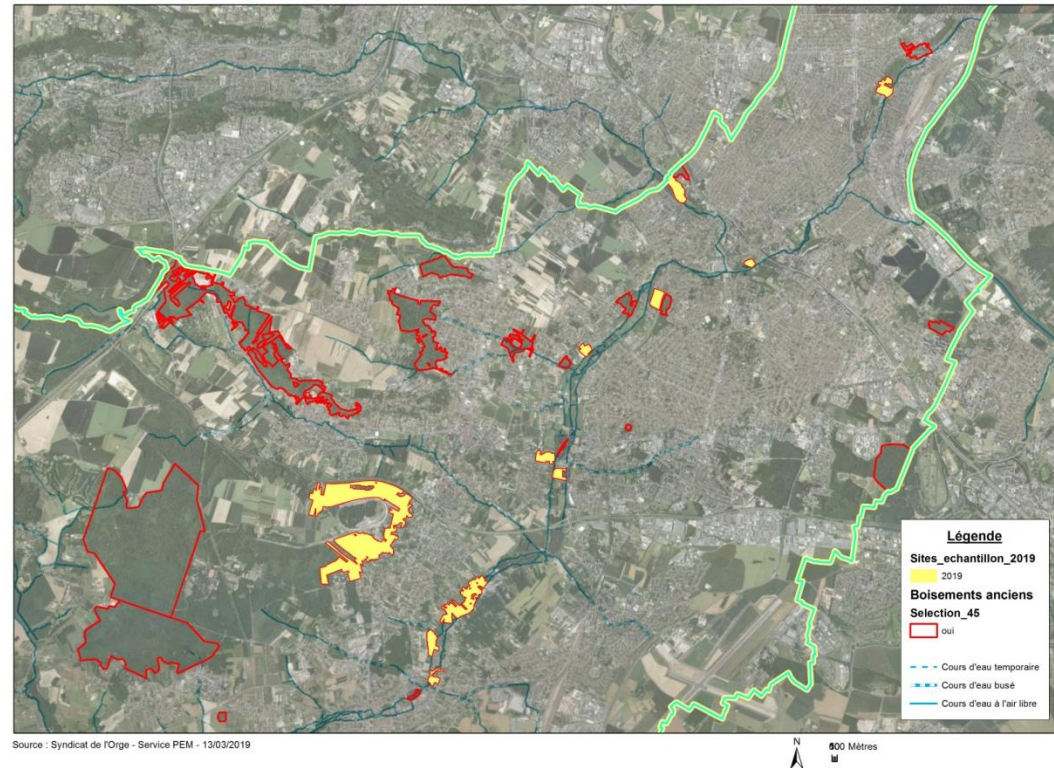
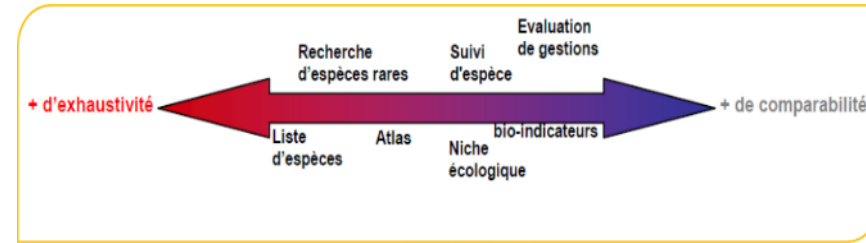
- **Améliorer la connaissance** naturaliste sur le territoire du bassin versant de l'Orge, et **identifier les enjeux** pour ce groupe faunistique
 - Permettre la réalisation d'un **schéma directeur intercommunal « Trame verte et bleue »**
 - Sensibiliser les communes à leur patrimoine naturel et leur apporter des éléments pour les **guider dans l'élaboration et la révision de leurs documents d'urbanisme**
 - **Orienter les gestionnaires** de milieux naturels dans leur choix de gestion via un **plan d'actions opérationnel**
- 

6. Démarche

Suivis pluriannuels sur trois années :

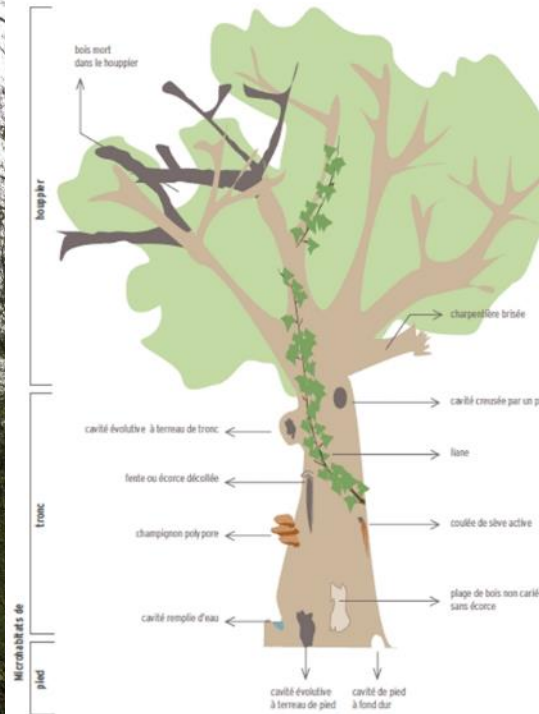
- Printemps/été 2019
- Printemps/été 2020
- Printemps/été 2021

10 sites échantillonnés par an
→ 30 sites échantillonnés



7. Echantillonnage « stratifié »

- Choix des boisements les plus anciens (dans la continuité temporelle)
→ analyse cartographique et sélection sur le terrain en fonction de l'intérêt potentiel (présence de bois mort au sol et/ou sur pieds, gestion, fréquentation, etc...).



8. Dispositif d'inventaire

- Pose des pièges mi-avril : 2 pièges par site (piégeage sans éthanol)
- Premier relevé des 20 pièges effectué le 6 mai



MERCI DE VOTRE ATTENTION



SYNDICAT DE L'ORGE

opie
OFFICE POUR LES INSECTES
ET LEUR ENVIRONNEMENT