

Liste rouge régionale des Orthoptères d'Île-de-France

Évaluation des menaces concernant
les Orthoptera, Phasmida et Mantodea
d'Île-de-France

Rencontres naturalistes d'Île-de-France
Halle Pajol - 1 décembre 2018

Xavier HOUARD

Auditeur externe du travail d'évaluation

Lucile DEWULF (ARB Île-de-France)



Le Criquet ensablanté

Stethophyma grossum

© Xavier Houard (Opie)

Coordination et animation scientifique du projet

Xavier HOUARD et Serge GADOUM (Opie)

Recueil, traitement, analyse et mise en forme des données

Gaël CARDINAL, Alexia MONSAVOIR et Abigail RABINOVITCH (Opie)

Comité d'experts régionaux sollicités pour l'exercice d'évaluation

Gérard LUQUET, Alexandre MARI, Marion PARISOT, Sylvestre PLANCKE, Sébastien SIBLET, Frédéric ASARA, Axel DEHALLEUX, Arnaud BAK, Christophe PARISOT, Guillaume LARRÈGLE, Jérôme HANOL

Rencontres naturalistes - 1 décembre 2018 - Xavier Houard

 **île de France**



Approche partenariale l'Observatoire francilien des insectes

Le programme d'Observatoire francilien des insectes est coordonné par l'Office pour les insectes et leur environnement (Opie) en partenariat avec l'Agence régionale de la biodiversité en Île-de-France (ARB Île-de-France).

Il a pour objectifs de :

- améliorer et actualiser les connaissances des insectes franciliens,
- permettre une gestion conservatoire favorable à ces insectes,
- assurer la prise en compte de la biodiversité ordinaire dans les politiques d'aménagement,
- diffuser la connaissance pour améliorer et promouvoir la préservation des insectes,
- fédérer les naturalistes franciliens (ou de passage dans la région) autour d'un projet commun.



Évaluation collégiale

Les travaux de pré-analyse ont débutés en 2016 par une première synthèse interne formalisée par Abigail RABINOVITCH. Puis, il se sont poursuivis par la préparation de l'évaluation qui elle a été réalisée par Gaël CARDINAL, Serge GADOUM, Xavier HOUARD et Alexia MONSAVOIR.

Une douzaine de personnes ont été identifiées comme experts régionaux, grâce à leurs connaissances des communautés d'Orthoptéroïdes franciliens s'étendant aux populations nationales, permettant souvent de relativiser les résultats d'analyses au regard du contexte global. Elles ont été consultées et invitées à la réunion d'experts.

Leur participation s'est faite à titre individuel ou en tant que bénévoles ou salariés de structures d'associations naturalistes. Finalement, le comité d'experts a rassemblé :

Frédéric ASARA, Arnaud BAK, Axel DEHALLEUX, Serge GADOUM, Jérôme HANOL, Xavier HOUARD, Alexandre MARI, Guillaume LARRÈGLE, Gérard LUQUET, Christophe PARISOT, Marion PARISOT, Sylvestre PLANCK, Sébastien SIBLET.

14 mars 2018
à Guyancourt



opie
OFFICE POUR LES INSECTES
ET LEUR ENVIRONNEMENT

Réunion de délibération



Rencontres naturalistes - 1 décembre 2018 - Xavier Houard

 **île de France**

Application formelle de la méthodologie UICN

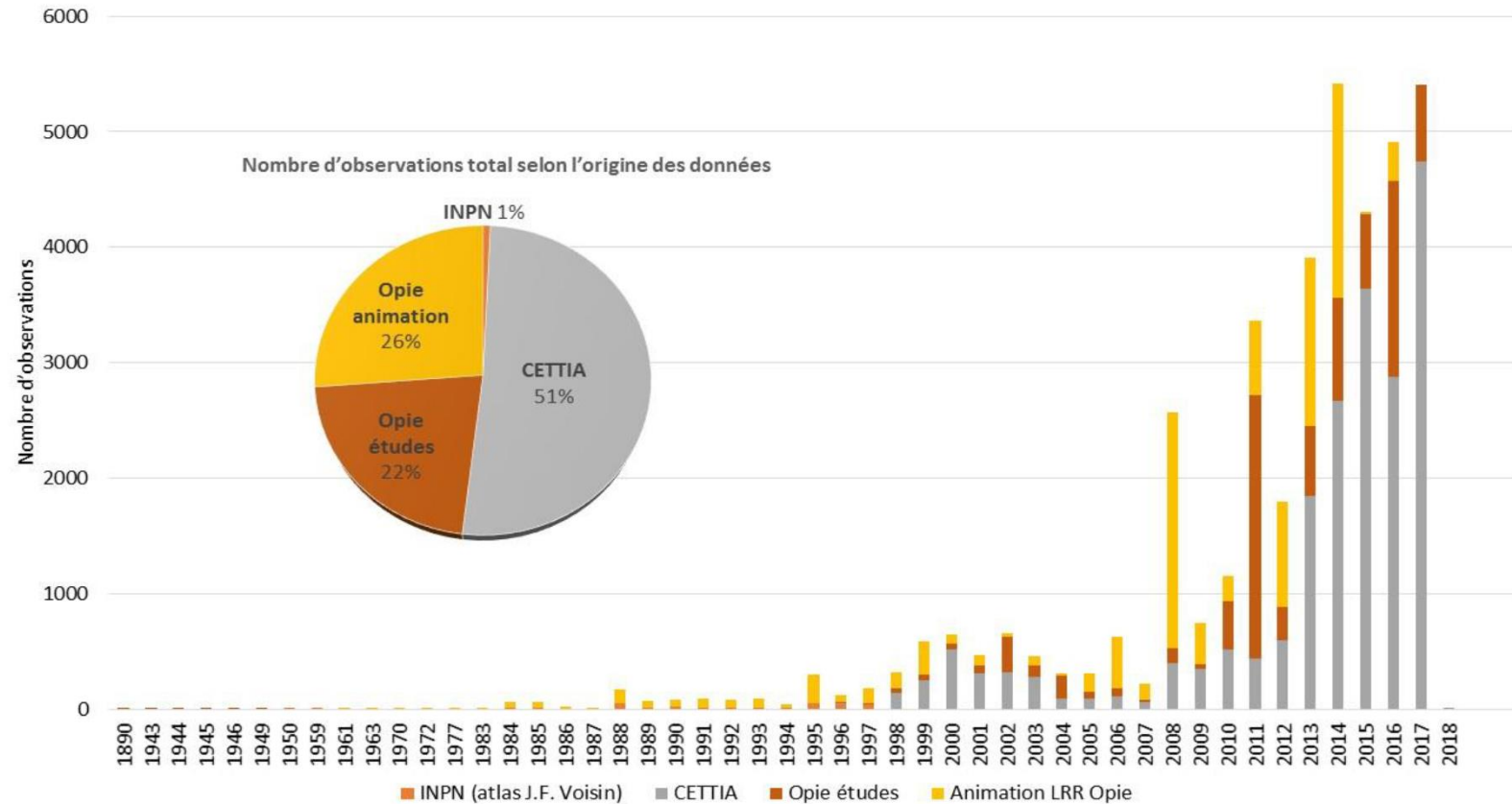


Les lignes directrices pour l'application des critères de la Liste rouge de l'UICN aux niveaux régional et national (UICN, 2012b) stipulent que le processus de classification se fait en trois étapes :

- Étape 1 : décider quels taxons et populations évaluer au niveau régional.
- Étape 2 : appliquer les critères de la méthodologie Liste rouge à la population régionale pour déterminer une estimation préliminaire du risque d'extinction dans la région.
- Étape 3 : appliquer les lignes directrices régionales de l'UICN à la population régionale pour ajuster des statuts en fonction d'analyses qualitatives « à dire d'experts » (caractéristiques écologiques de l'espèce, influence des populations extrarégionales...).



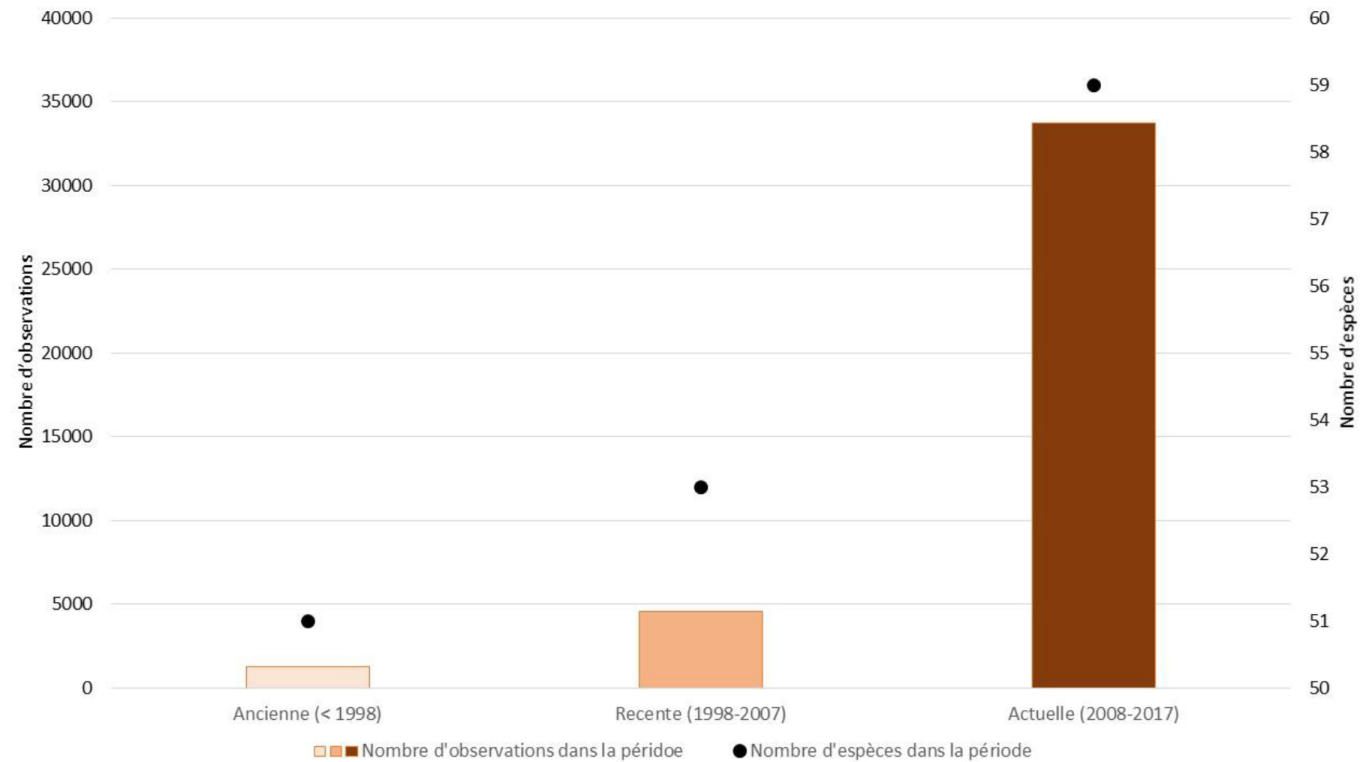
Origine des données compilées



Au total, ce sont 41 140 données d'observations qui ont pu être rassemblées pour cet exercice.



Données par périodes de référence

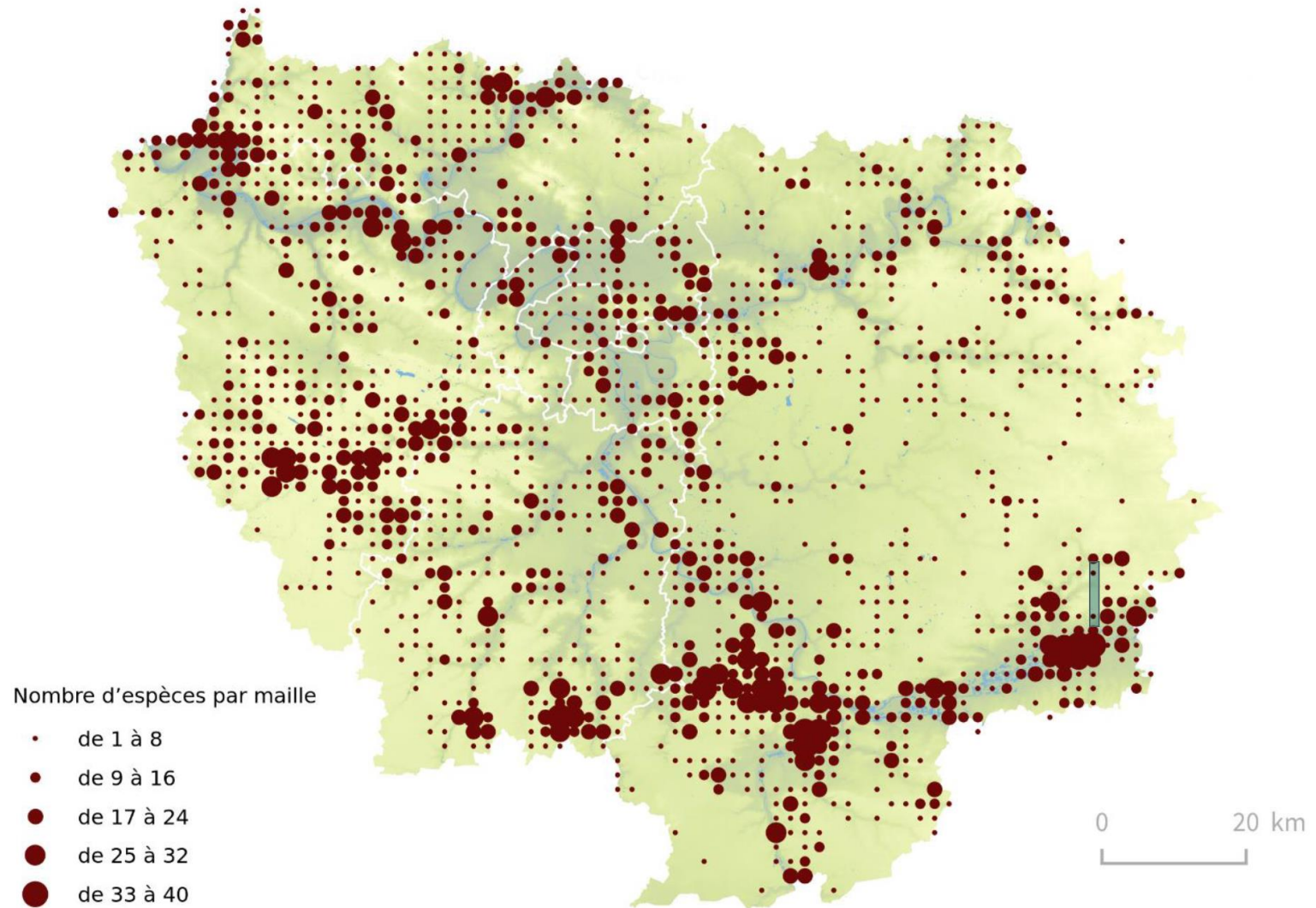


1998-2007 = 4 587 données compilées

2008-2017 = 33 528 données compilées

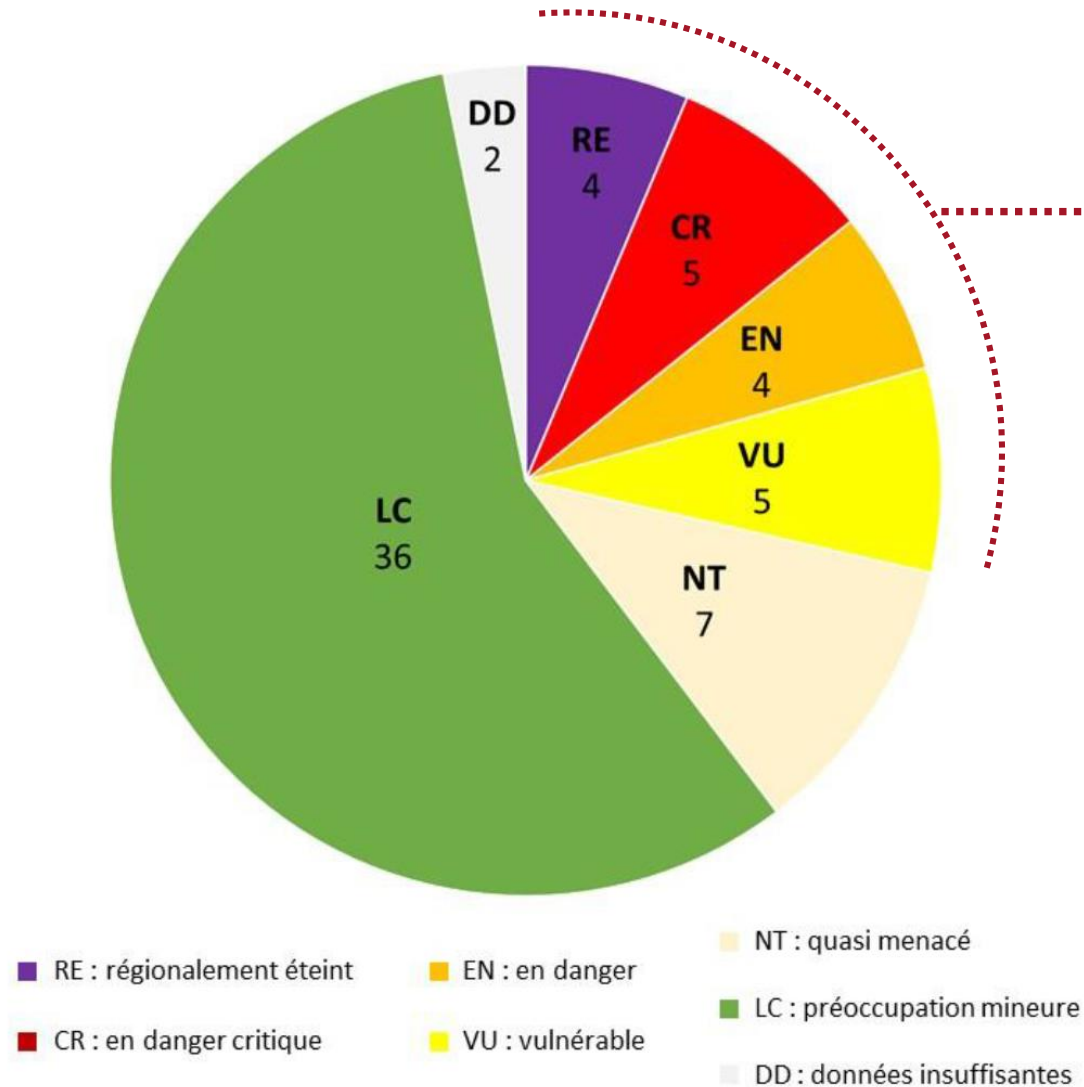


Répartition des données mobilisées





Résultats par catégories UICN



**25% des espèces évaluées
sont considérées comme
menacées ou déjà éteintes
en Île-de-France**

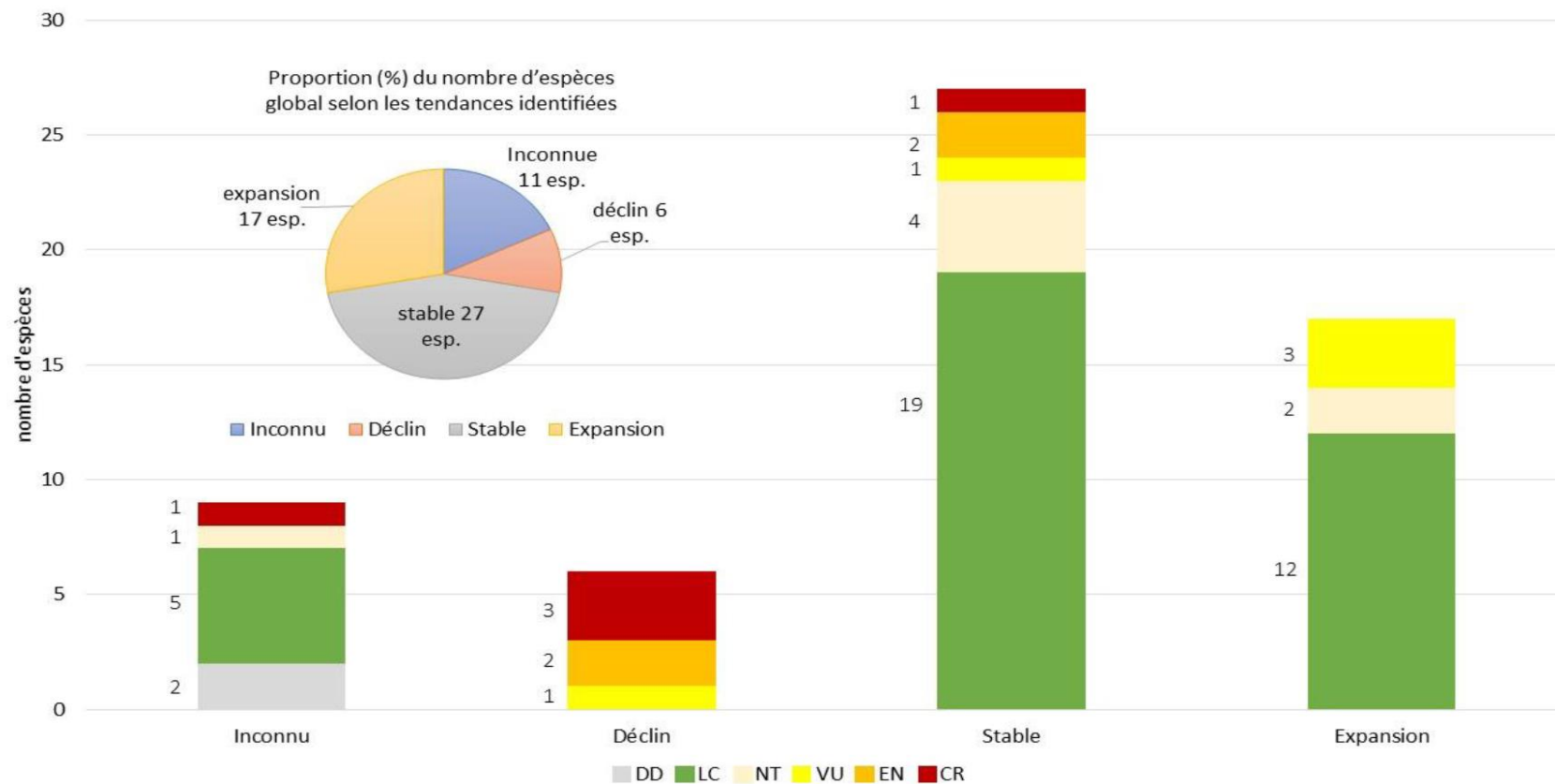
Tendances de la dynamique de la population régionale de chaque espèce émises à dire du Comité d'experts orthoptères

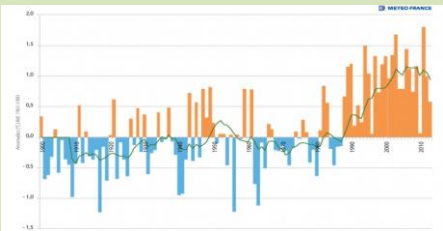
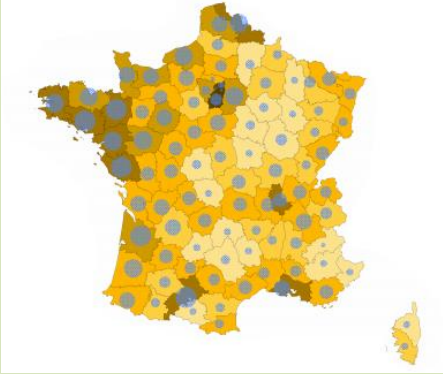


Résultats par catégories UICN & par tendances

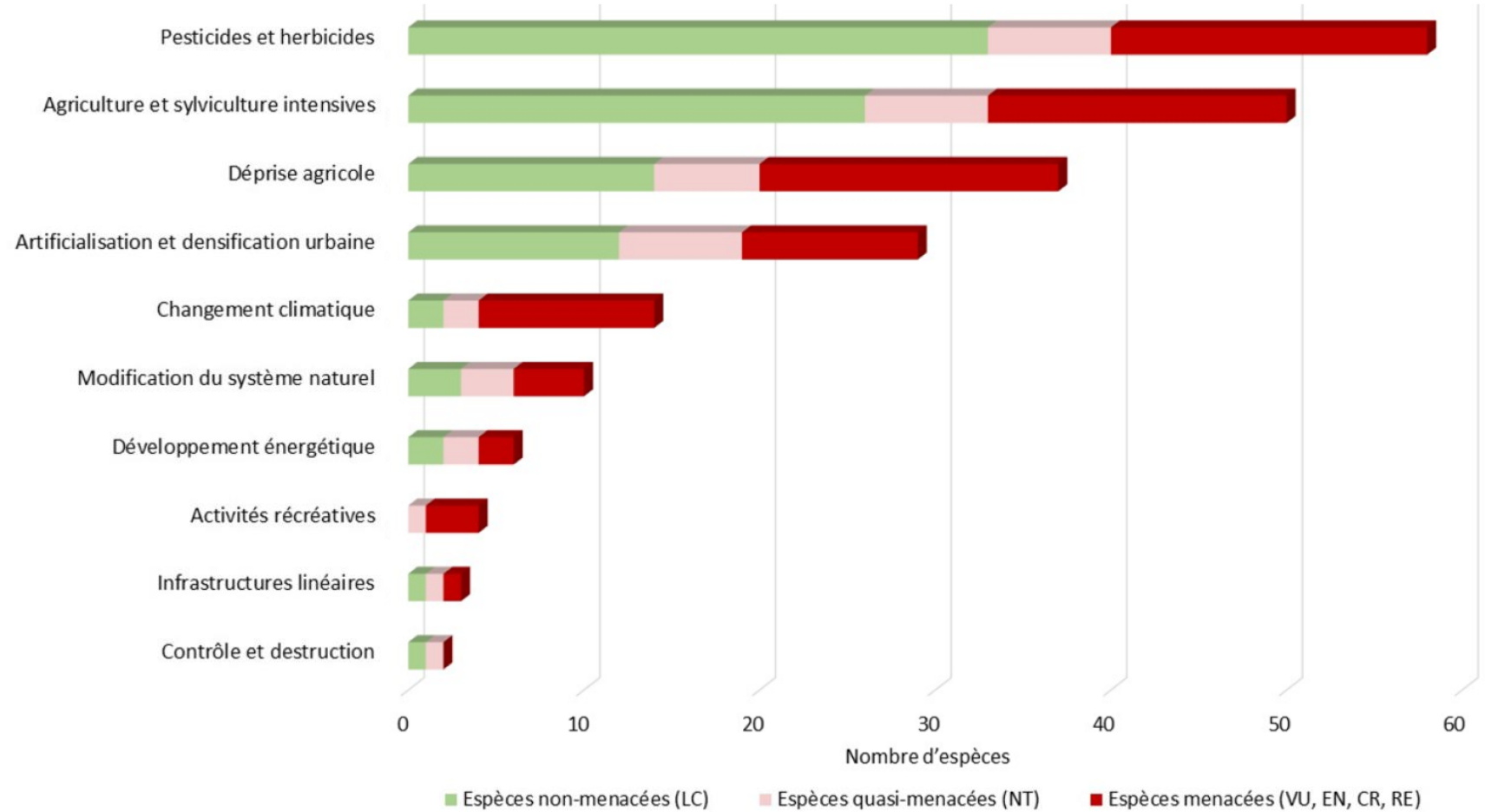
Sur les 61 taxons présents sur le territoire, les tendances d'évolution sont :

- (~) stables pour 27 taxons ;
- (↗) en expansion pour 17 taxons ;
- (↘) en déclin pour 6 taxons ;
- (?) inconnues pour 11 taxons.





Résultats par types de menaces UICN





Les espèces considérées « éteintes » en région

- Le **Dectique des brandes** (*Gampsocleis glabra*) est une espèce historiquement citée dans le massif de Fontainebleau (77). Mais sa dernière observation mentionnée date de 1922 (LUQUET, 1994).
- La **Decticelle des alpages** (*Metrioptera saussuriana*) était citée du bois de Notre-Dame (94) mais elle n'a pas été revue depuis la fin du XIX^e siècle (FINOT, 1890).
- La dernière mention d'observation de l'**Oedipode rouge** (*Oedipoda germanica*) date de 1964 dans le massif de Fontainebleau (77) selon LUQUET (1994).



Figure 14. *Metrioptera saussuriana* – la Decticelle des alpages © Xavier HOUARD.

- Le **Sténobothre bourdonneur** (*Stenobothrus nigromaculatus*) une observation à Lardy (91) en vallée de la Juine (POUJADE, 1886) reprise de CHOPARD (1922) a pu être reportée lors de la réunion du comité d'évaluation et ajoutée au tableau global des espèces franciliennes.

Réajustement selon étape n°3

- 1 a été revue à la hausse : le **Sténobothre nain** (*Stenobothrus stigmaticus*).
- 4 ont été revues à la baisse de deux catégories :
 - 1 passée de la catégorie EN à NT : la **Courtilière commune** (*Gryllotalpa gryllotalpa*) ;
 - 3 passées de la catégorie VU à LC : la **Decticelle carroyée** (*Tessellana tessellata*), le Grillon domestique (*Acheta domesticus*), le **Criquet blafard** (*Euchorthippus elegantulus*).



Figure 15. *Euchorthippus elegantulus* – le Criquet blafard © Xavier HOUARD.



Réajustement selon étape n°3

- 14 ont été revues à la baisse d'un échelon :
 - 3 passées de la catégorie EN à VU : le **Grillon des marais** (*Pteronemobius heydenii*), le **Criquet des Roseaux** (*Mecostethus parapleurus*) et l'**Oedipode soufrée** (*Oedaleus decorus*) ;
 - 6 passées de la catégorie VU à NT : la **Decticelle bicolore** (*Bicolorana bicolor*), le **Conocéphale des roseaux** (*Conocephalus dorsalis*), le **Gomphocère tacheté** (*Myrmeleotettix maculatus*), l'**Oedipode aigue-marine** (*Sphingonotus caerulans*), le **Criquet de la Palène** (*Stenobothrus lineatus*) et le **Criquet ensanglanté** (*Stethophyma grossum*) ;
 - 5 passées de la catégorie NT à LC : le **Tétrix des vasières** (*Tetrix ceperoi*), le **Tétrix des carrières** (*Tetrix tenuicornis*), l'**Oedipode émeraude** (*Aiolopus thalassinus*), le **Criquet marginé** (*Chorthippus albomarginatus*), le **Criquet des Pins** (*Chorthippus vagans*).

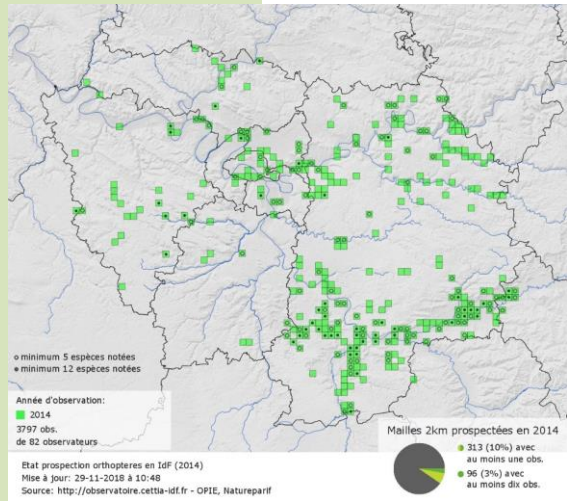


Figure 16. *Bicolorana bicolor* – la Decticelle bicolore © Xavier HOUARD.

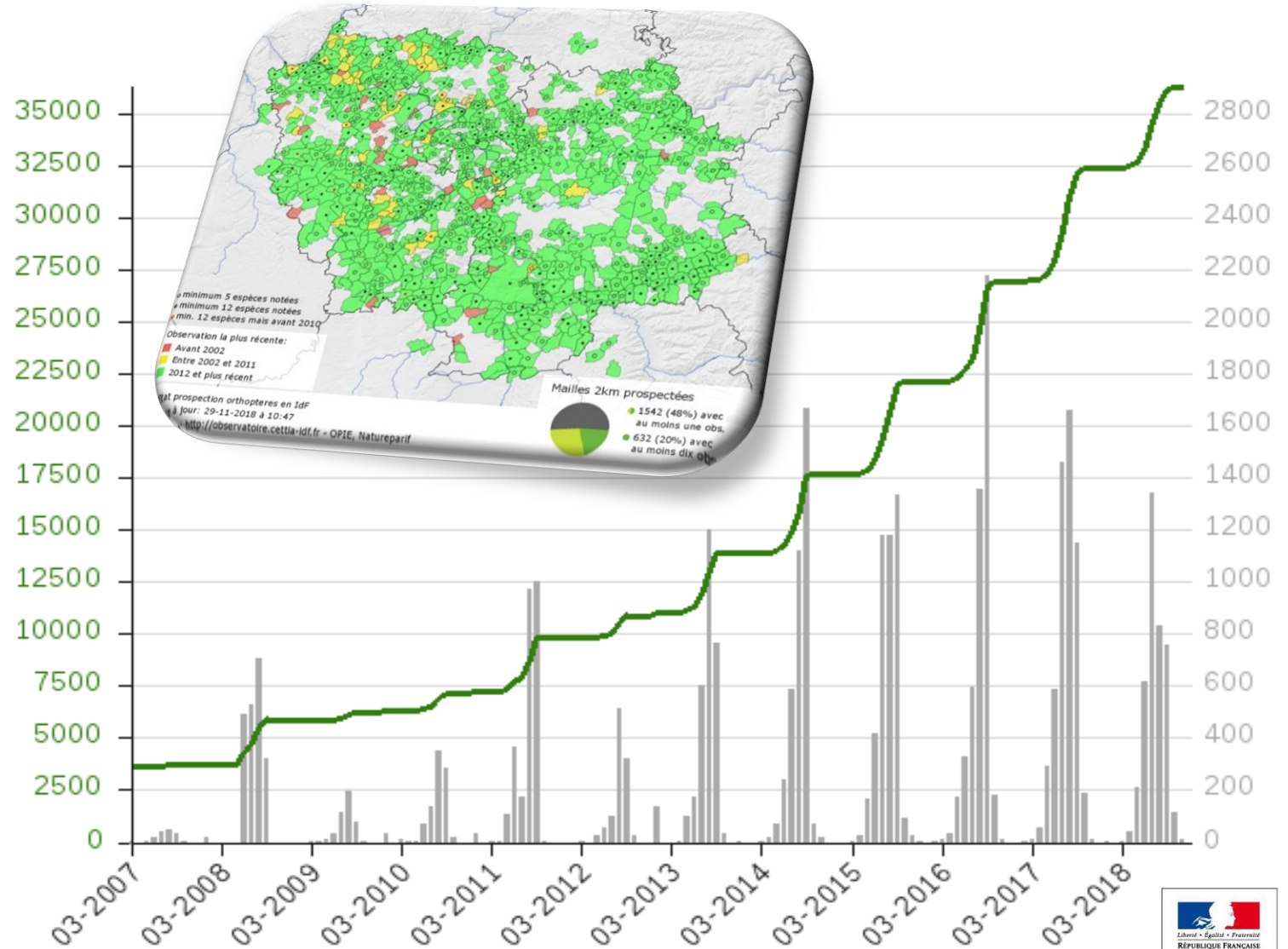
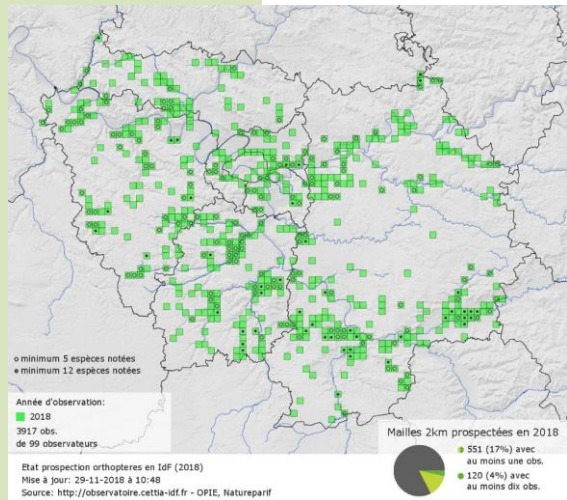


L'ouverture de l'Observatoire francilien...

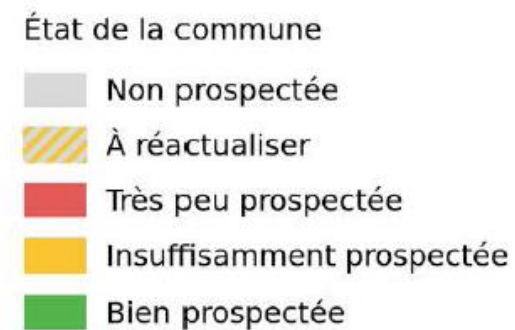
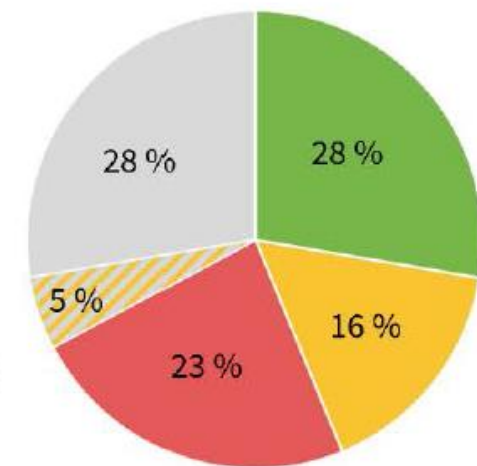
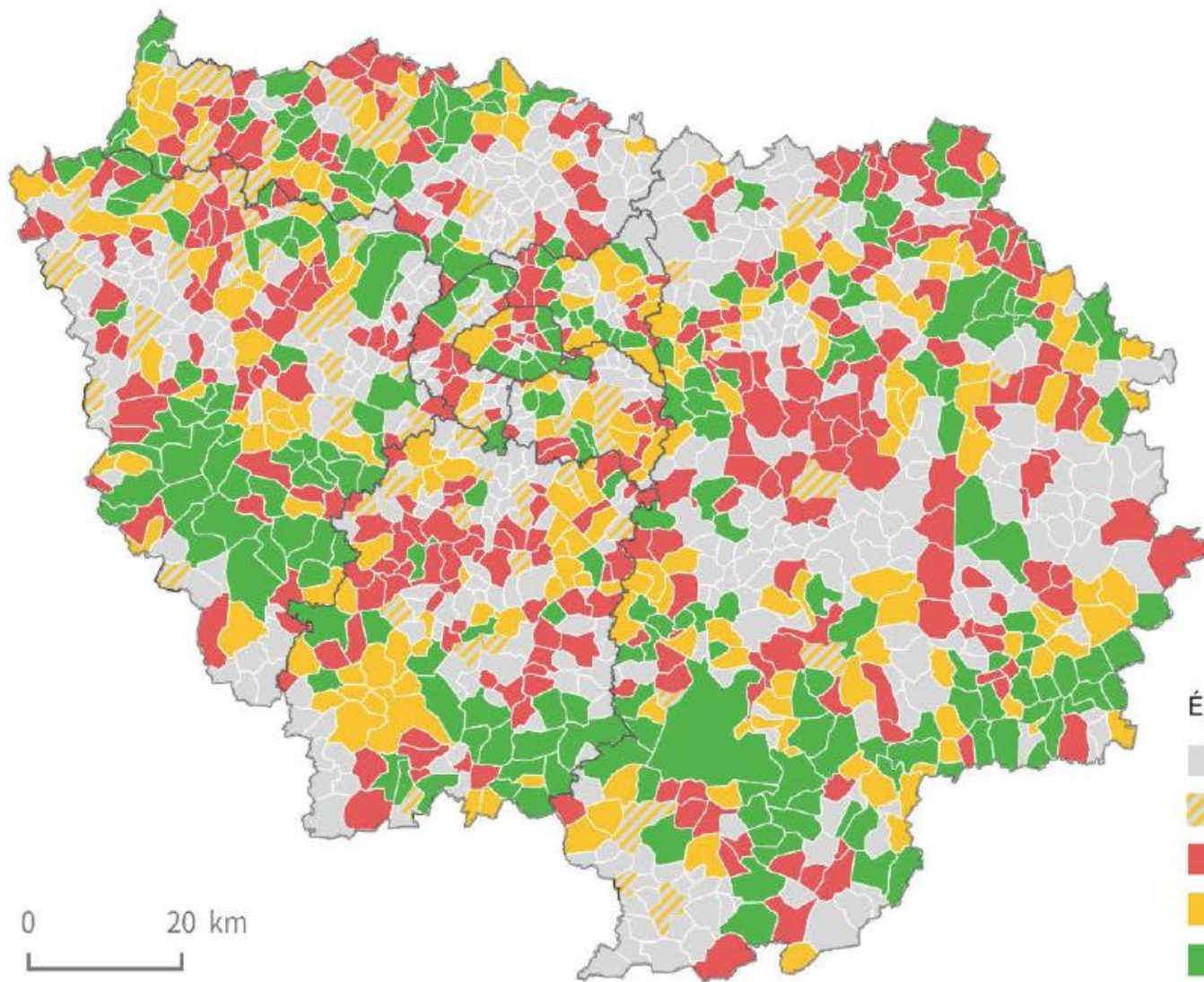
2014



2018



Évaluation de la qualité de prospection



Merci pour votre attention