



# Retour d'expérience

---

## Atlas de la Biodiversité Communale et Territoire Engagé pour la Nature

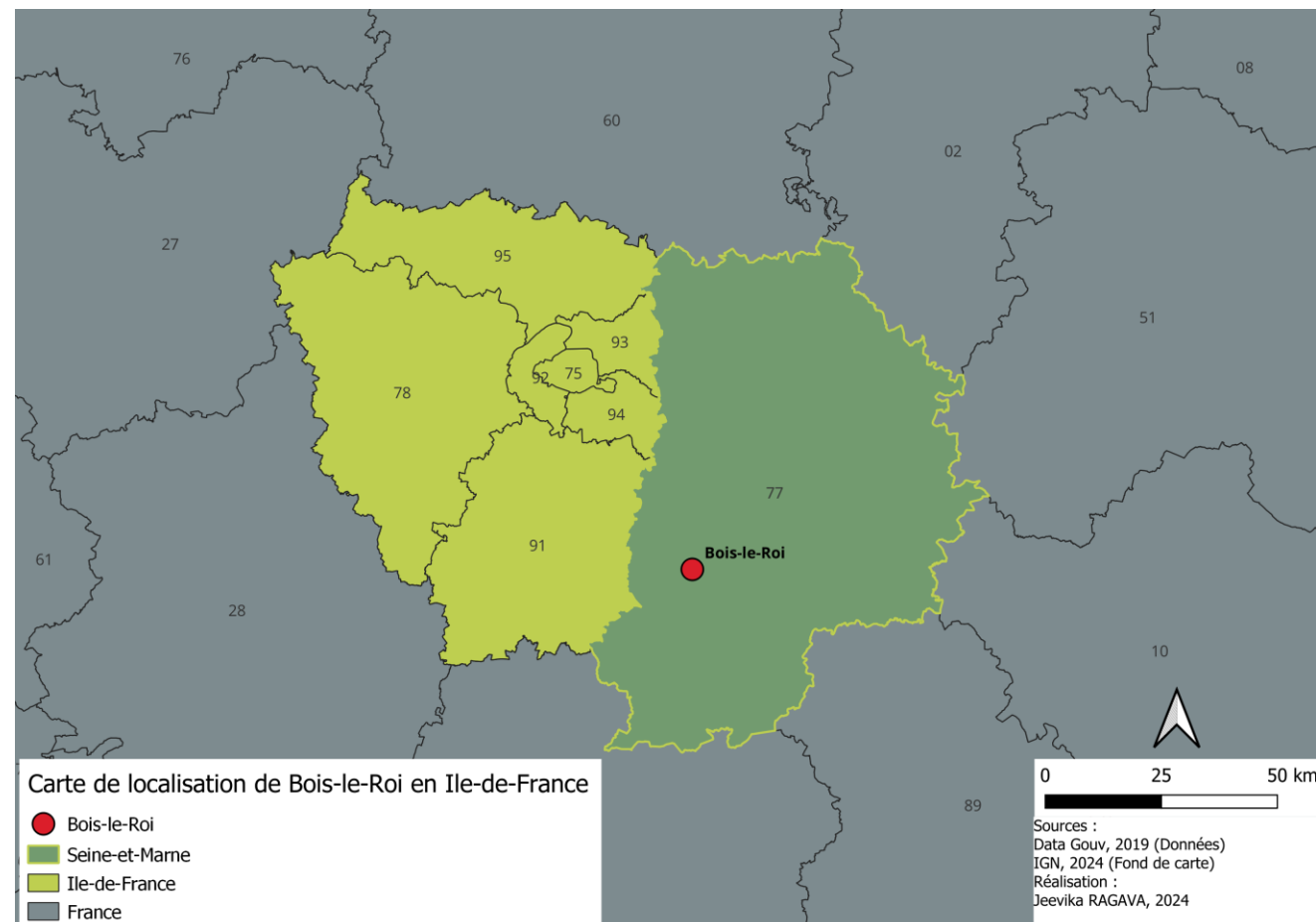
*Commune de Bois-le-Roi*





# Une commune en Seine-et-Marne

- 6026 habitants en 2022 pour une superficie de 6,91 km carrés
- Située au sein de la Communauté d'Agglomération du Pays de Fontainebleau





# Situation géographique



Entourée par la **forêt de Fontainebleau**

Bordée au Nord par la **Seine**



© Maël Citérin



# De l'Atlas de la biodiversité communale à Territoire engagé pour la nature



Lancement de l'ABC

Clôture de l'ABC, création du plan d'actions 2023-2025

Dossier de demande de renouvellement de la labellisation TEN



Genèse du projet, partenariat SEME et demandes de subventions

Labellisation TEN

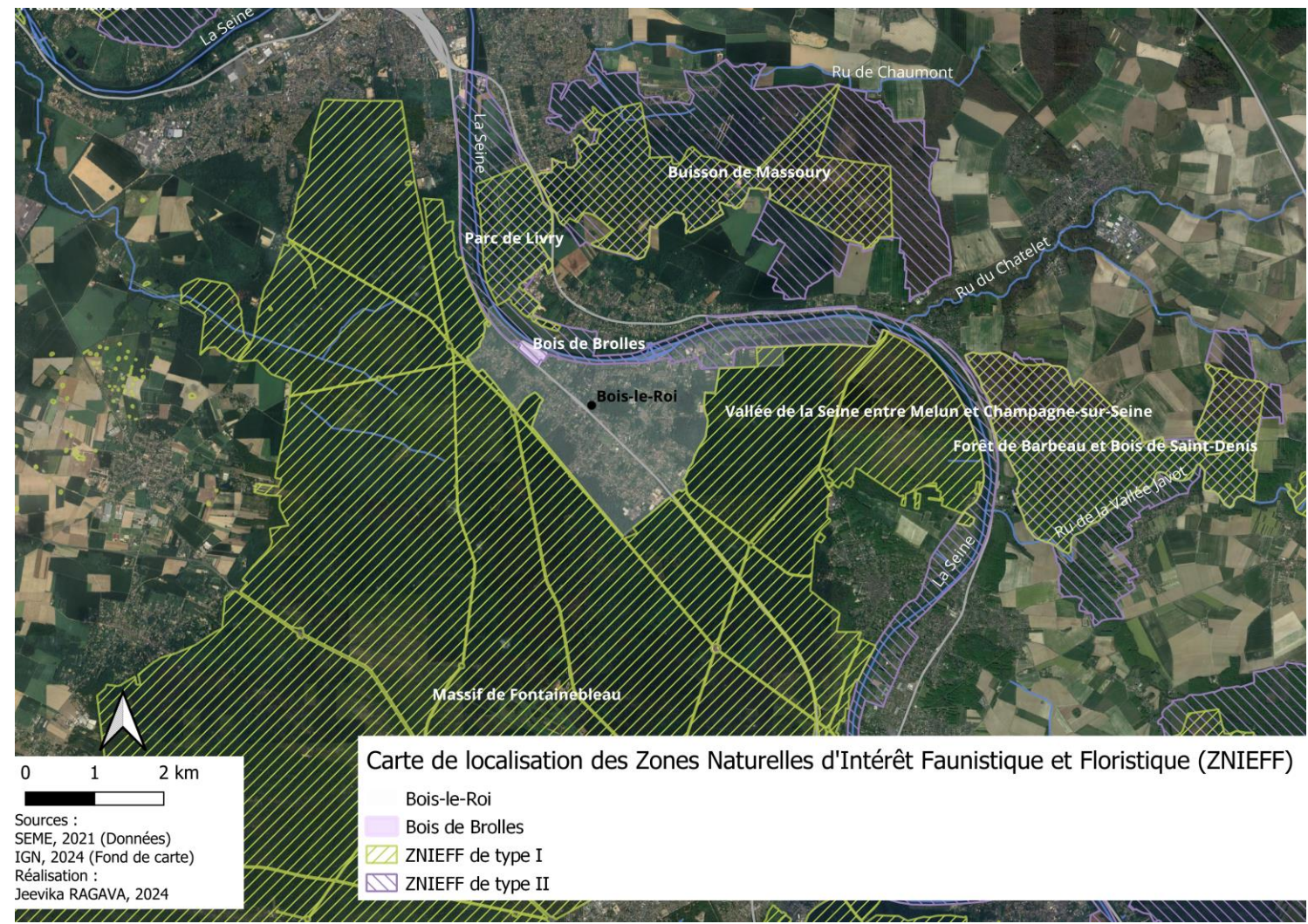


Poursuite de la mission avec nouvel alternant



# Contexte écologique

Nombreuses Zones Nationale d'Intérêt Ecologique, Floristique et Faunistique (ZNIEFF) au sein et aux alentours de Bois-le-Roi





# Partenaires institutionnels et associatifs

## Réalisation technique de l'ABC



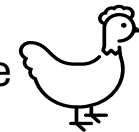
## Partenaires financiers



## Partenaires associatifs



La Mante Bacotte

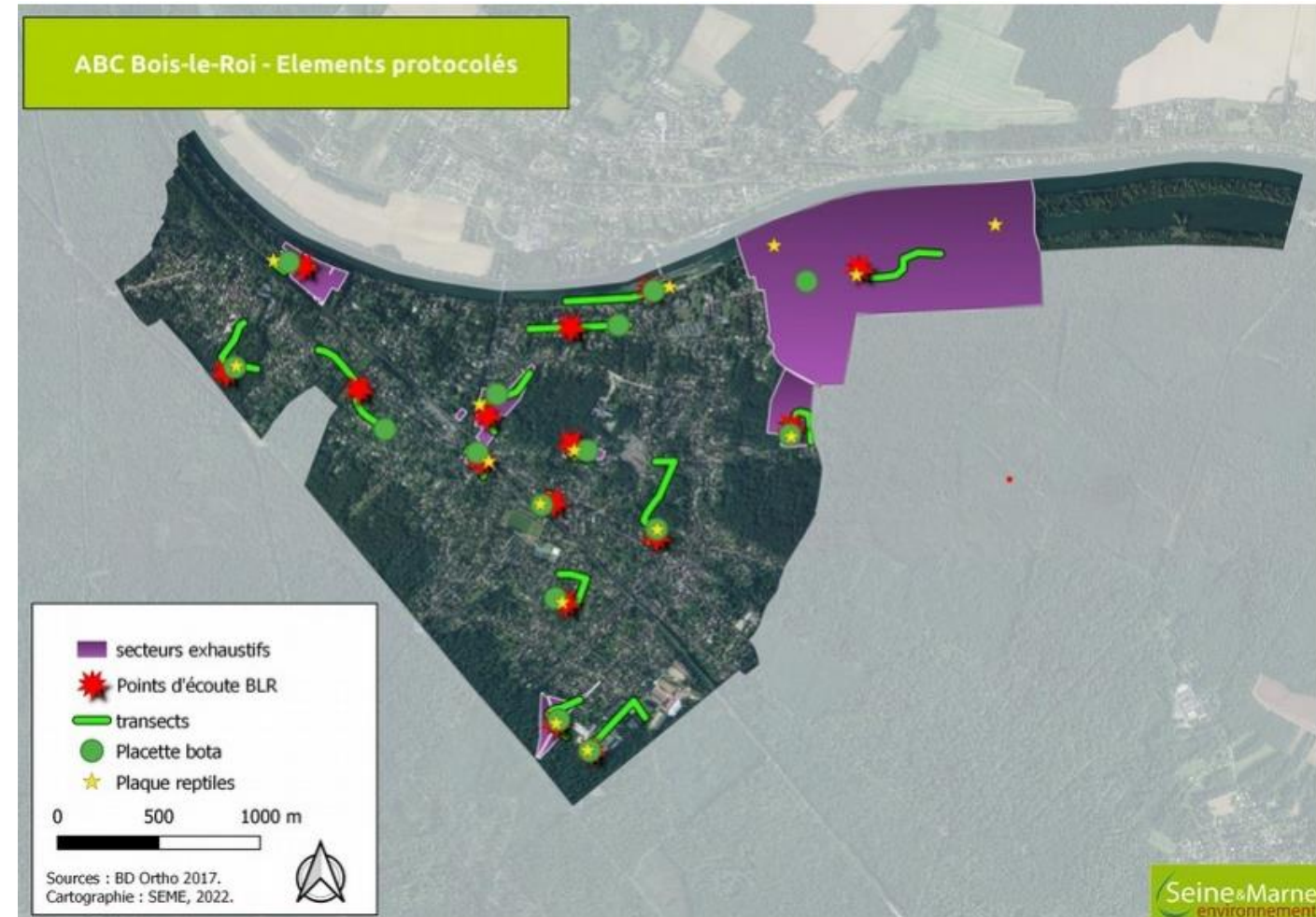




# Mise en œuvre de l'ABC

Définition de 16 secteurs dont 4 exhaustifs

Inventaires multi taxons durant 3 ans : oiseaux, reptiles, amphibiens, papillons, libellules, chauves-souris, coléoptères saproxyliques ...





# Mise en œuvre de l'ABC

Hausse de la connaissance : +70%

Sensibilisation d'environ 1000 personnes

Identification d'enjeux sur la préservation des chauves-souris

## CHAUVES-SOURIS



**14 espèces** soit 70 %  
des espèces  
d'Île-de-France

## POISSONS



**33 espèces** soit 61 %  
du bassin versant  
Seine-Normandie

## REPTILES



**5 espèces** soit 42 %  
des espèces  
d'Île-de-France

## OISEAUX



**66 espèces** nicheuses  
soit 37 % des espèces  
d'Île-de-France

## CRIQUETS, SAUTERELLES



**25 espèces** soit 36 %  
des espèces  
d'Île-de-France

## LIBELLULES



**20 espèces** soit 33 %  
des espèces  
d'Île-de-France

## PAPILLONS



**38 espèces** soit 28 %  
des espèces  
d'Île-de-France

## AMPHIBIENS



**4 espèces** soit 24 %  
des espèces  
d'Île-de-France

## COLÉOPTÈRES SAPROXYLIQUES



**135 espèces** soit 10 %  
des espèces  
d'Île-de-France



# Mise en œuvre de l'ABC

Création d'un site internet dédié et d'une carte participative de saisie de données



[Site de l'ABC de Bois-le-Roi](#)



# Programme d'actions TEN

- Labellisation de la commune en 2022
- Création d'un plan d'actions communal pour la biodiversité en 3 axes

Protéger les  
espèces et les  
habitats

Intégrer la  
biodiversité dans  
l'aménagement  
de la commune

Informier  
Impliquer  
Former





# Programme d'actions TEN

- Protection des espèces et des habitats

Etude sur les colonies de chauves-souris par la diffusion d'avis de recherche

Résultats : 2 colonies estivales et 1 gîte hivernal

Meilleure connaissance de la faune locale et de leurs habitats, protection réglementaire sur le gîte estival



© Maël Citérin



## À la recherche... de milieux de vie favorables

**Cave**

*Vous avez des chauves-souris dans votre maison ? Vous apercevez des chauves-souris sortir d'un bâtiment ?*

**Combles**

*Vous avez des chauves-souris dans votre maison ? Vous apercevez des chauves-souris sortir d'un bâtiment ?*

- 9 espèces de chauves-souris sont menacées parmi les 14 espèces présentes à Bois-le-Roi et la commune s'associe à Seine-et-Marne Environnement et Azimut 230 pour connaître leurs sites de reproduction ce qui permettra de mieux les connaître et donc mieux les protéger !
- Les chauves-souris sont en effet de très bons indicateurs de la santé d'un écosystème. Insectivores, elles mangent, chaque nuit, environ un tiers de leur poids !

Pour aller plus loin, vous pouvez vous référer à l'article du BLR Magazine n° 8 de juillet 2021 (dossier p. 18)

### Contactez-nous

Vous accepteriez d'ouvrir votre logement à un naturaliste de la mairie de Bois-le-Roi pour constater la présence d'une colonie de chauves-souris ? Vous souhaitez nous signaler la présence de chauves-souris dans un bâtiment privé ou communal ?

Alors contactez-nous à l'adresse [biodiversite@ville-boisleroi.fr](mailto:biodiversite@ville-boisleroi.fr) ou sur l'application Néocity (Signaler > Atlas de la Biodiversité).



# Programme d'actions TEN

- Intégrer la biodiversité dans l'aménagement de la commune

Désimperméabiliser et végétaliser la cour d'école Olivier Metra

1976 m<sup>2</sup> qui vont être désimperméabilisés

711 m<sup>2</sup> végétalisés (palette végétale locale, label végétal local privilégié)

Un projet réalisé en concertation et en partenariat



## École Olivier Métra : bientôt des récréés plus vertes, plus accueillantes, plus paisibles

Les travaux de désimperméabilisation des cours de l'école Olivier Métra seront réalisés dès cet été et les plantations sont programmées pour l'automne. Les enfants profiteront donc de cours plus accueillantes et plus vertes. Retour sur ce projet conçu en concertation avec les élèves, les équipes enseignantes, les parents d'élèves et les différents services de la commune.

En mai 2022, la commune a lancé une réflexion sur l'ensemble des cours d'école de la commune avec les équipes enseignantes des 3 écoles et les associations de parents d'élèves. De cette première réflexion, il est apparu que l'école Métra, la plus ancienne école de la commune, était aussi la plus minérale et la moins adaptée aux besoins des enfants. Cours trop petites, absence d'espaces verts, peu d'arbres et de zones d'ombre, marque de jeux ou de mobiliers...

Avec les services du Conseil d'architecture, d'urbanisme et de l'environnement de Seine-et-Marne (CAUE 77), du conseil départemental de Seine-et-Marne (CD77) et de Seine-et-Marne Environnement (SEME), la commune a précisé ce diagnostic en associant également les agents-e-s d'entretien de la commune et les enfants qui ont été invités à imaginer leur cour idéale. Il en est ressorti plusieurs objectifs :



- rendre les cours plus agréables notamment pendant les périodes de fortes chaleurs ;  
- offrir aux enfants et à l'équipe pédagogique un cadre quotidien plus vert et moins minéral, à l'image de la commune ;

- créer des espaces de nature propices aux activités d'éducation à l'environnement ;  
- réorganiser les espaces de jeux pour que chacun et chacune puisse y trouver sa place selon ses envies (espaces calmes, espaces dédiés aux jeux de ballons, etc.) ;

- améliorer la gestion des eaux pluviales et contribuer aux objectifs environnementaux de la commune notamment en matière de désimperméabilisation et de nature en ville.

**1 976 m<sup>2</sup> désimperméabilisés**  
Les cours nord et sud sont quasi intégralement revêtus de trottoir noir et de béton. Les travaux permettront de désimperméabiliser 1 976 m<sup>2</sup>. Plusieurs types de revêtement ont été retenus, à la fois pour leurs qualités d'insertion dans les projets d'ilot de fraîcheur et pour leurs adéquations aux différents usages de la cour :

Cour nord : 480 m<sup>2</sup> dont 400 m<sup>2</sup> d'enrobé noir et 80 m<sup>2</sup> de béton

Cour sud : 1505 m<sup>2</sup> dont 1500 m<sup>2</sup> d'enrobé noir et 5 m<sup>2</sup> de pierre tendre



**Conseil et accompagnement :**  
CAUE 77, CD77, SEME



**Réunions :**  
Parents d'élèves, enseignant-e-s, élu-e-s, services techniques et entretien de la commune, service biodiversité



**Questionnaires :**  
L'ensemble des enseignants



**Ateliers :** ateliers "cours idéales" avec les 9 classes, dessin à la craie des espaces souhaités, choix du mobilier



# Programme d'actions TEN

- Informer, impliquer, former

Animation auprès de 40 agents avec l'atelier « Fresque du climat »

Formation des agents des services techniques à la gestion différenciée, mise en place de programme de sciences participatives : Florilège et Propage

Mise en place du protocole de comptage Oiseaux des jardins tous les jeudis midi en mairie





# Facteurs de réussite

- Création d'un service Biodiversité composé d'un alternant et périodiquement de stagiaires de Master 2
- Création d'un budget communal de fonctionnement et d'investissement spécifique à ce service
- Des partenariats (SEME, Azimut 230, CAUE77, CD77...)





## Défis à relever

- Lutte contre les Espèces Exotiques envahissantes nécessitant la concertation de nombreux acteurs (SNCF, services communaux, fédération de pêche, association de chasse...) et un budget et investissement importants
- Mobilisation des publics plus éloignés de la thématique environnementale : associations sportives, équipes pédagogiques ... > Participation à des évènements à thématique non environnementale : café des assos, fête du printemps ...





# L'ABC a-t-il finalement atteint ses objectifs initiaux ?

- **Intégrer la biodiversité dans les documents d'urbanisme (axe 2 du plan d'action)**

46,2 % de la commune est classée en N, Nr ou Nj

75 ha d'Espaces Boisés Classés en plus de la forêt classée

Les alignements d'arbres classés et protégés représentent une longueur de 2,7 km !

1 ABC intégré dans l'Orientation d'Aménagement Programmé "Trame Verte et Bleue"





# Ce qu'a permis l'ABC et la démarche TEN

- Identifier les secteurs à enjeux et les continuités écologiques au sein de la commune
  - 1 ABC = un support de connaissances et de discussion (avec les habitants, l'agglomération, les communes voisines...)
- Mobiliser les habitants qui se sont pour beaucoup appropriés la démarche (ABC cité dans l'enquête publique du PLUi)
- Améliorer les connaissances de la commune, des élus, services, habitants et donc la prise en compte de la biodiversité dans les projets
- ...avec des équilibres à trouver entre différents enjeux





# Conclusion

**Volonté forte** de protéger le vivant et de sensibilisation à sa préservation

Importance d'**inclure** l'ensemble des services communaux et partenaires associatifs lors d'un projet d'ABC et de labellisation TEN



Merci de votre attention !

