

J. WEGNEZ - CBN Bassin parisien | MNHN – *Anacamptis palustris*



CONSERVATOIRE
BOTANIQUE NATIONAL
BASSIN PARISIEN

MUSÉUM NATIONAL
D'HISTOIRE NATURELLE

Découvertes botaniques marquantes de l'année 2022

Rencontres naturalistes d'Île-de-France – 3 décembre 2022



ARB
AGENCE RÉGIONALE
DE LA BIODIVERSITÉ



Île de France

Grande Élatine (*Elatine major* A. Braun)

François Thiery, Fontainebleau (77), juin 2022

Redécouverte régionale et mondiale (endémique ? de Fontainebleau)

Genre comprenant des petites espèces fugaces du bord des eaux

3 espèces toutes très rares en IDF

Espèce méconnue tombée dans l'oubli, réhabilitée en 2016 (sur herbier)

Dernière observation en 1938

Découverte fortuite sur une mare de platière restaurée

Espèce fugace à éclipses (jusqu'à 20 ans)



Renoncule à feuilles de lierre (*Ranunculus hederaceus* L.)

Jeanne Vallet, La Boissière-École (78), septembre 2022

Redécouverte départementale et deuxième station régionale

Protection régionale, espèce déterminante ZNIEFF, liste rouge (CR), plan de conservation régional

Seule renoncule terrestre à fleurs blanches de la région

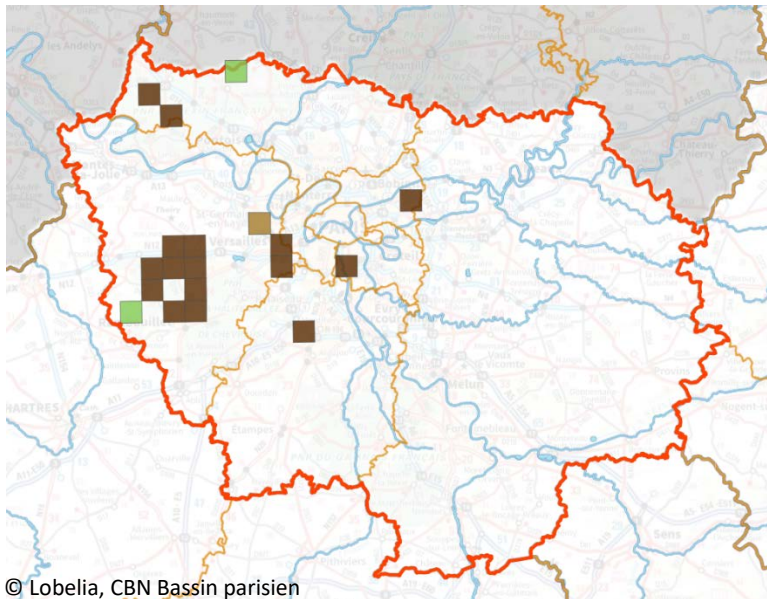
Espèce des sources, suintements et borbiers

Brève apparition en 1991 en forêt de Marly (78)

Floraison discrète pouvant passer inaperçue

Disparition principalement en raison de l'eutrophisation

À rechercher sur tout le massif de Rambouillet et le Vexin





Orchis des marais (*Anacamptis palustris* (Jacq.) R.M.Bateman, Pridgeon & M.W.Chase)

Jérôme Wegnez (CBNBP), La Grande-Paroisse (77), juin 2022

Deuxième station régionale

Protection régionale, espèce déterminante ZNIEFF, liste rouge (CR)

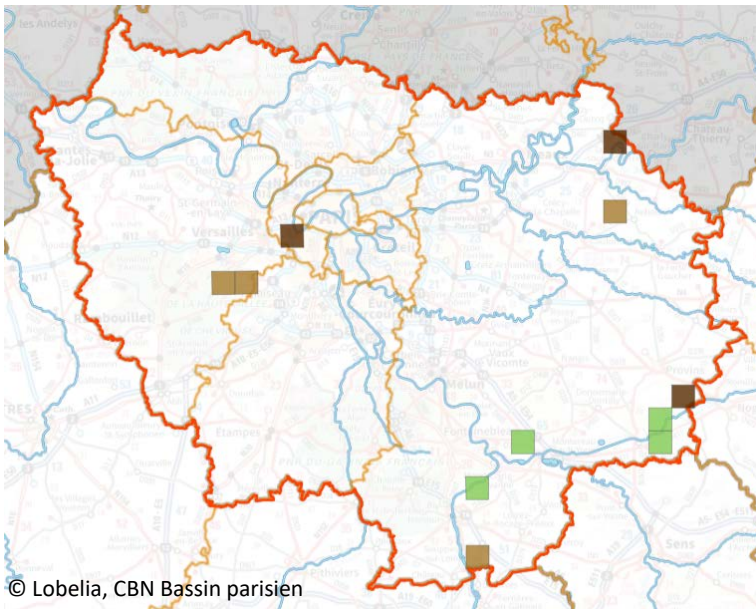
Orchidée la plus rare de la région

Une seule station de moins de 5 individus en Bassée amont

Espèce liée aux moliniaies des marais alcalins

Redécouverte dans le bois de Valence (dernière obs. 1920)

À rechercher en vallée du Loing (2002) et de Chevreuse (1994)



Callitriche des marais (*Callitriche palustris* L.)

Thierry Fernez & Leslie Ferreira (CBNBP), Trappes (78), septembre 2022



Redécouverte/confirmation régionale

Espèce de détermination délicate

Liée aux marges d'étangs et ornières forestières acides avec d'autres callitriches

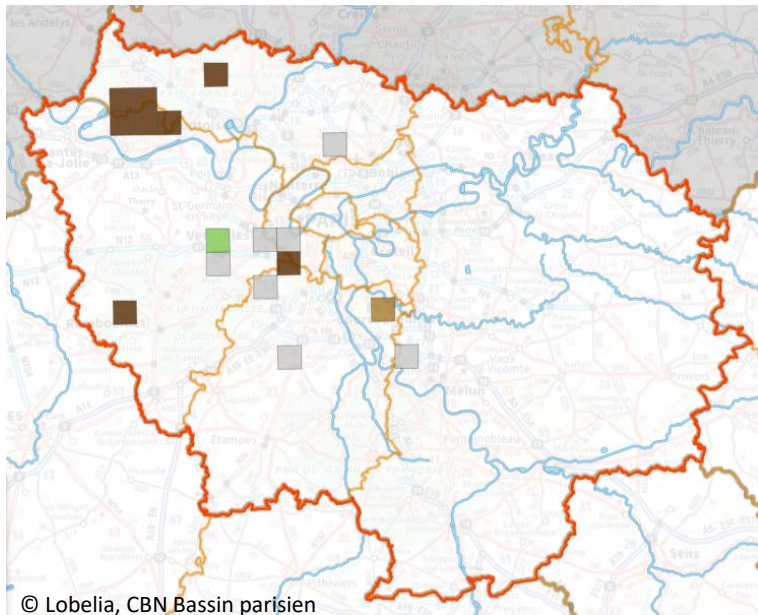
Beaucoup de données douteuses

Dernière donnée fiable : forêt de Rougeau (1973)

Redécouverte pour l'étang de Saint-Quentin (dernière obs. 1971)

Sans doute menacée

Appel à faire vérifier ses observations (photo ou échantillon)



3 messicoles des cultures, jachères et friches :



V. BOURGUIGNON – PNR Vexin français – Station de *Glebionis segetum*

Chrysanthème des moissons (*Glebionis segetum* (L.) Fourr.)

Vincent Bourguignon (PNRVF), La Chapelle-en-Vexin (95), juin 2022

Culture de pois

Camomille mixte (*Cladanthus mixtus* (L.) Chevall.)

Guillaume Larregle (ANVL), Larchant (77), juillet 2022

Pâturage sableuse perturbée en bord de marais

Fumeterre à fleurs serrées (*Fumaria densiflora* DC.)

Thibaud Daumal (ABMARS), Luzarches (95), mai 2022

Jachère



T. DAUMAL – ABMARS – Station de *Fumaria densiflora*

Redécouvertes départementales (deux pour le 95 et une 77)

Toutes Liste rouge régional (CR)

Très rares dans la région, moins de 10 communes de présence moderne



03/12/2022 T. FERNEZ



**CONSERVATOIRE
BOTANIQUE NATIONAL
BASSIN PARISIEN**

MUSÉUM NATIONAL
D'HISTOIRE NATURELLE

MERCI DE VOTRE ATTENTION

CONTACT

CBN du Bassin parisien
Délégation Île-de-France

61 rue Buffon - CP 53
75005 Paris

01 40 79 56 48
cbbp-idf@mnhn.fr

www.cbbp.mnhn.fr