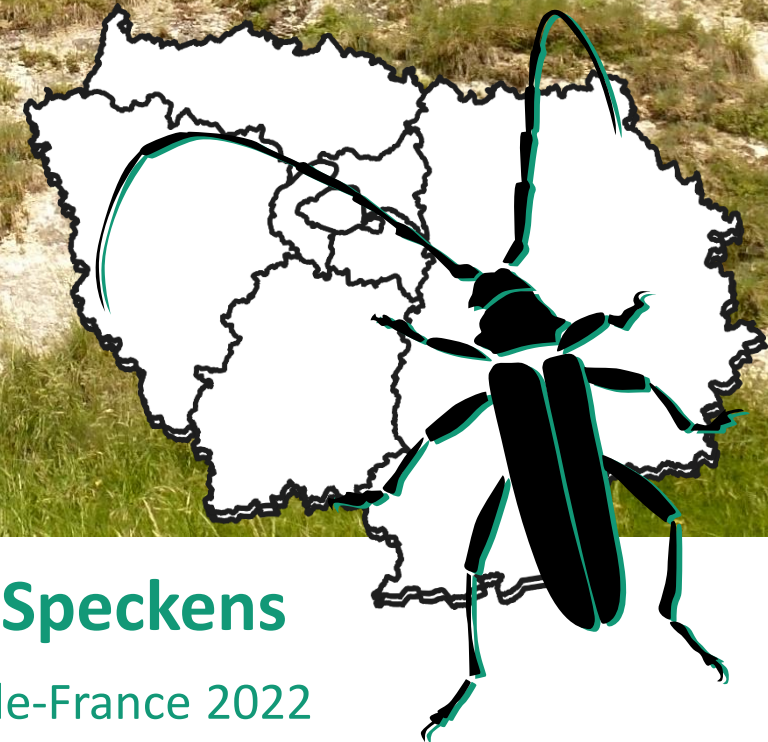


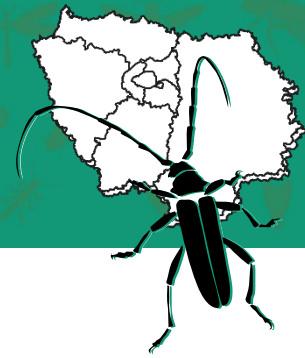


Dynamique régionale autour du projet d'Atlas des longicornes





Un longicorne ?

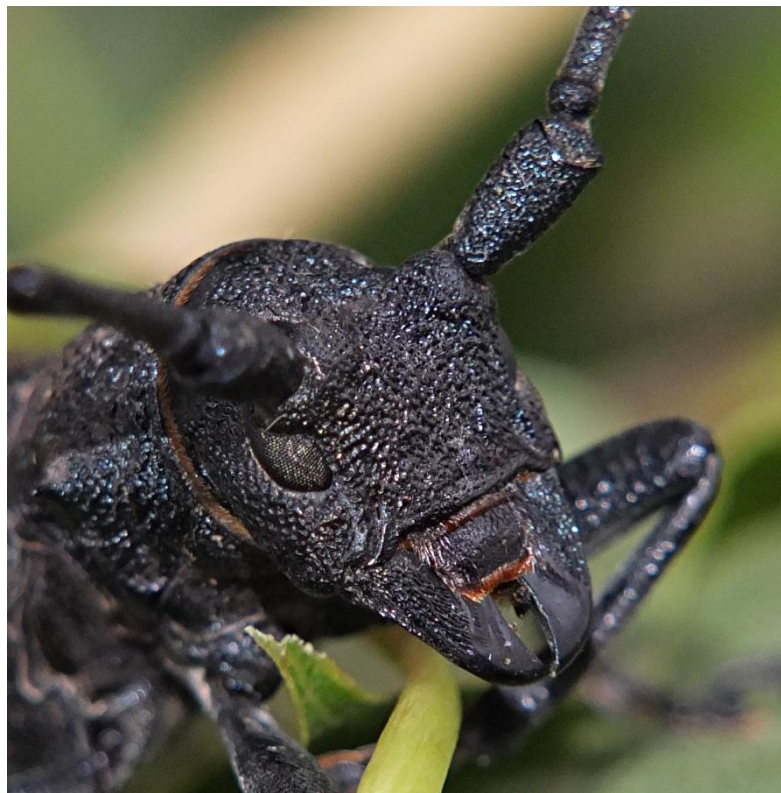
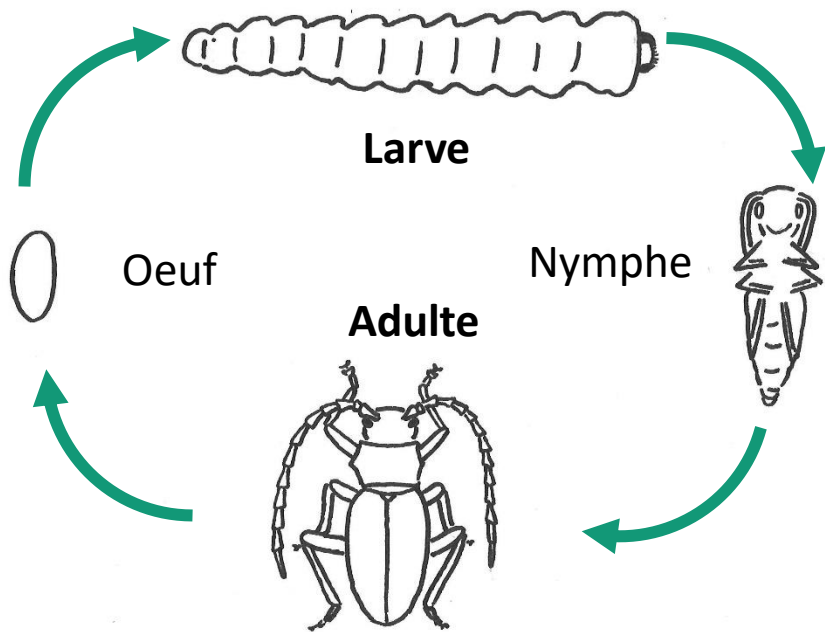


Un insecte de l'Ordre des coléoptères...

Holométabole

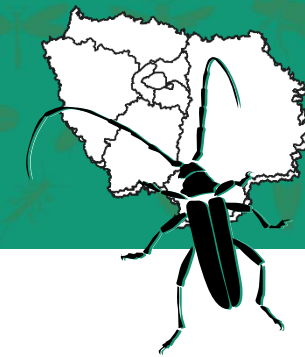
Pièces buccales broyeuses

Elytres





Un longicorne ?



...de la famille des **Cerambycidae**

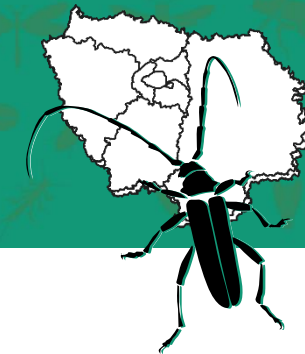


Cantharidae



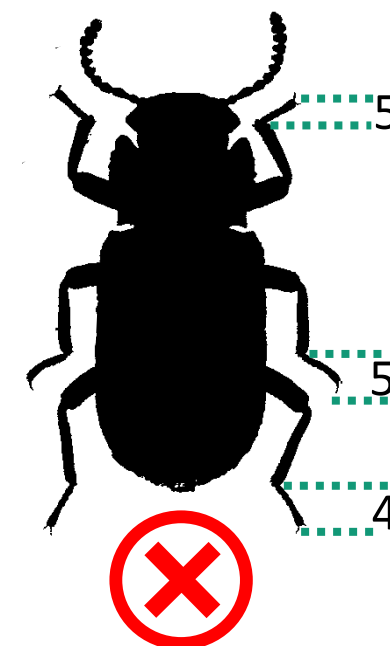
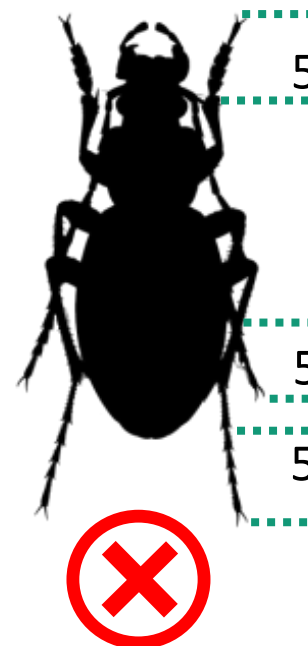
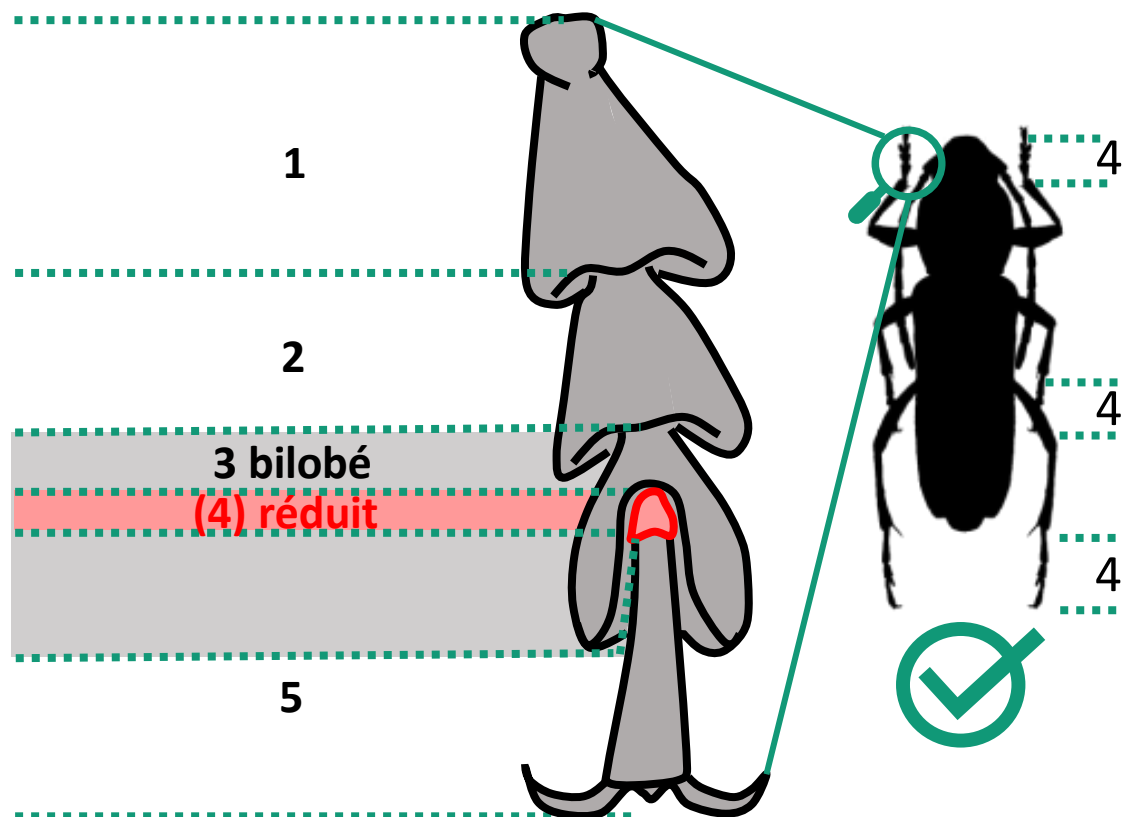
Oedemeridae

Un longicorne ?



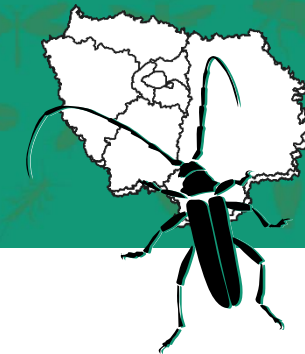
Nombre d'articles des tarse visibles

Cryptopentamère (= 4 visibles)





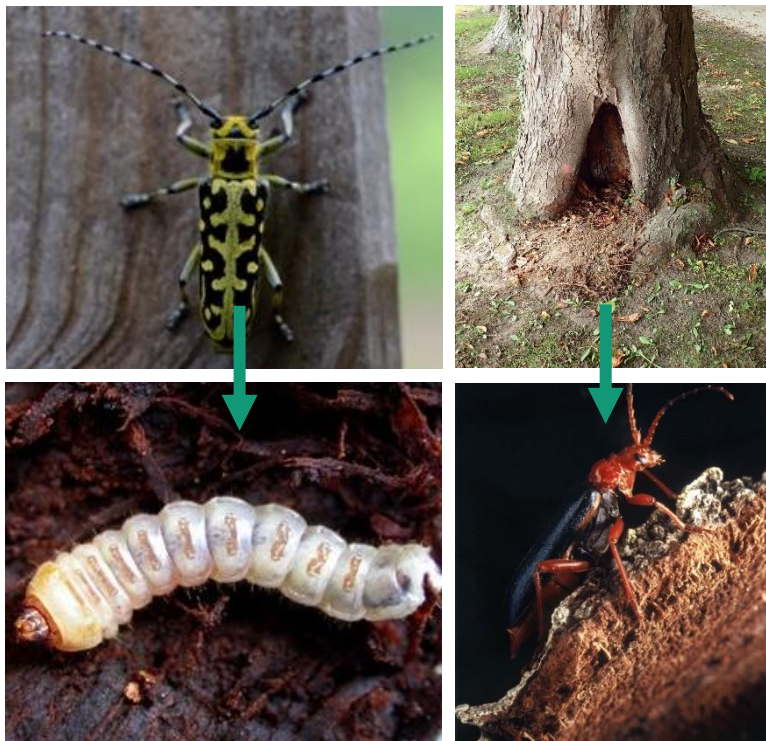
Pourquoi s'y intéresser ?



Services écosystémiques de support et de régulation

Cycle de la matière / formation des sols

Saproxylrophages



Phytophages



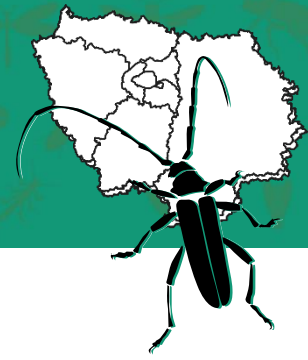
Pollinisation

Floricoles





Habitats de prédilection



Boisés



Lisières



Prairies et pelouses





Les longicornes c'est (presque) facile !



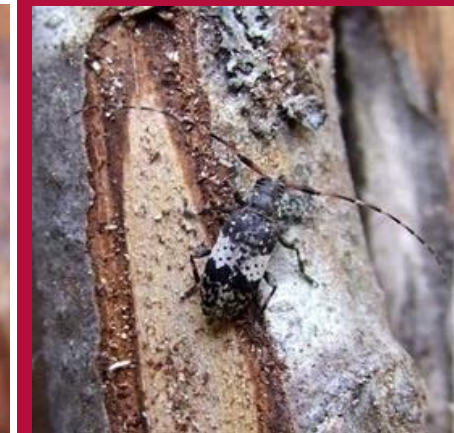
268 sp.

France métropolitaine



161 sp.

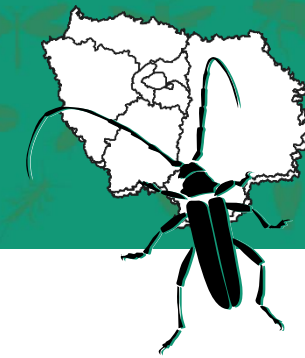
Île-de-France



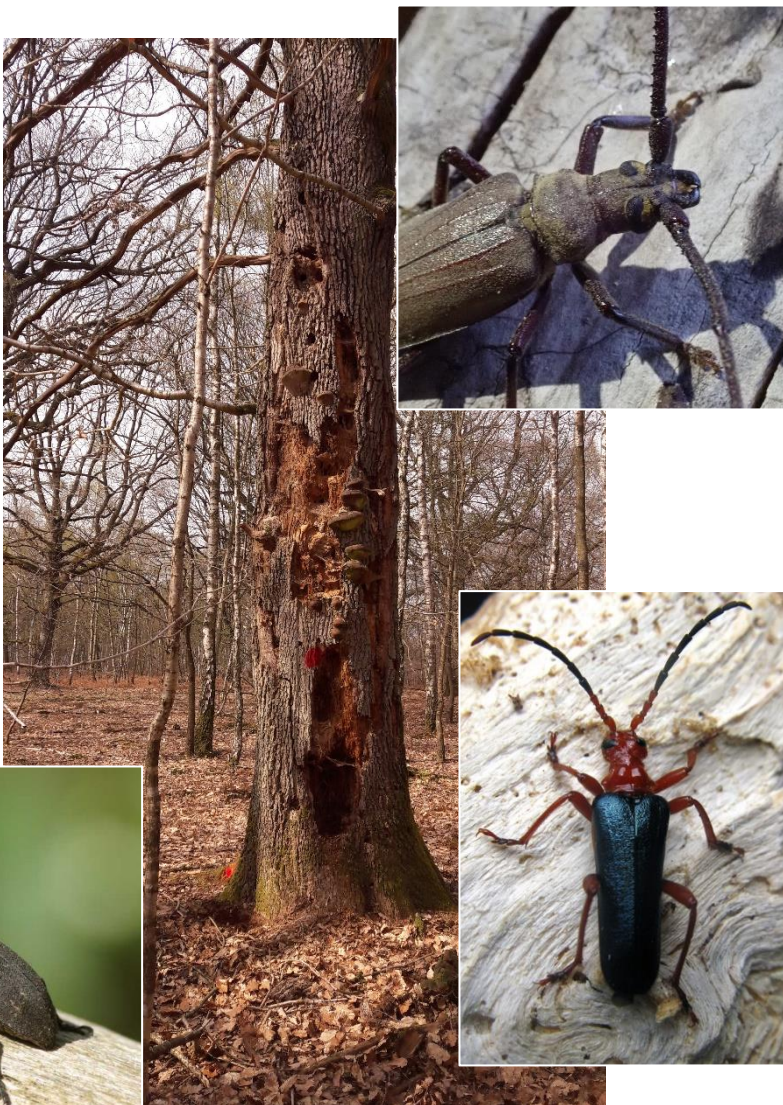
Identification sur le terrain possible pour la majorité des espèces



Espèces indicatrices et parapluie

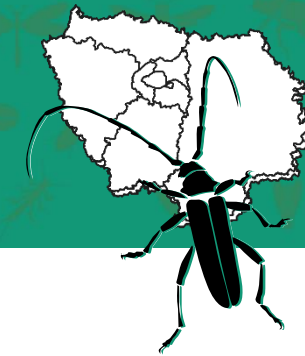


Espèces facile à détecter
prise en compte dans la gestion





Cerambyx cerdo : une espèce parapluie



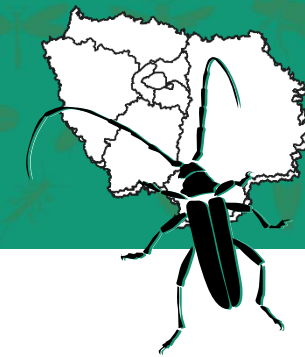
Protégé en France (Arrêté du 23 avril 2007)

Conservation des arbres vétérans et d'alignements

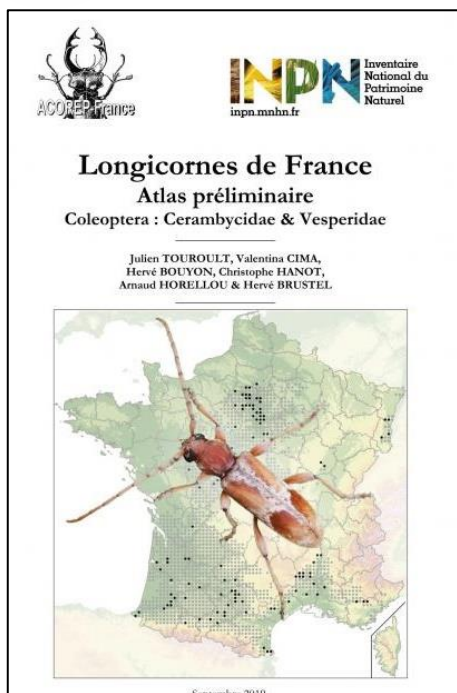




Un atlas régional ?

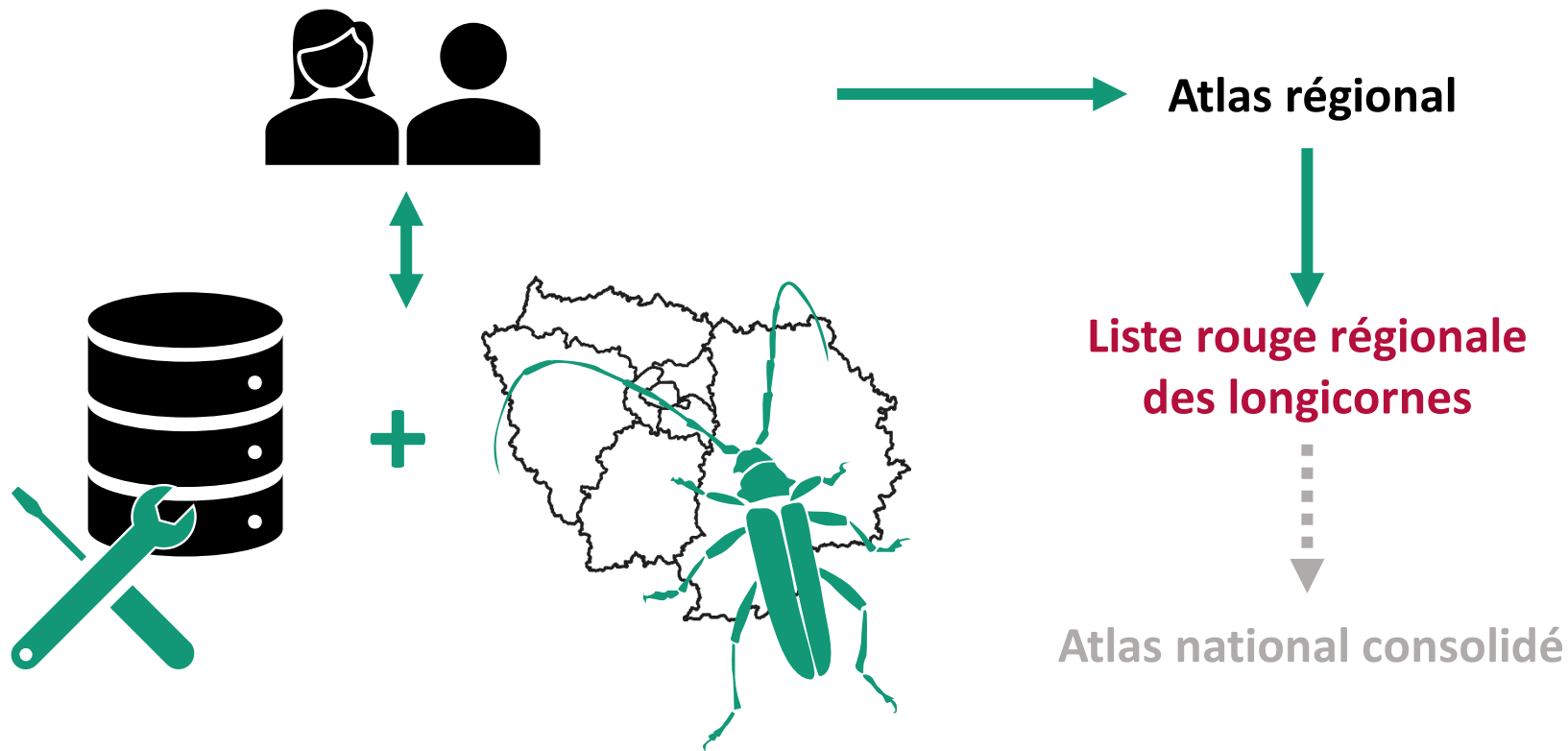


Inventaire national des coléoptères saproxyliques (SAPROX)



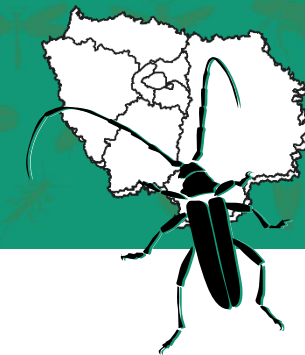
Dynamique et compétence régionale

Formation / prospection /
amélioration et diffusion des connaissances





Etat actuel des connaissances



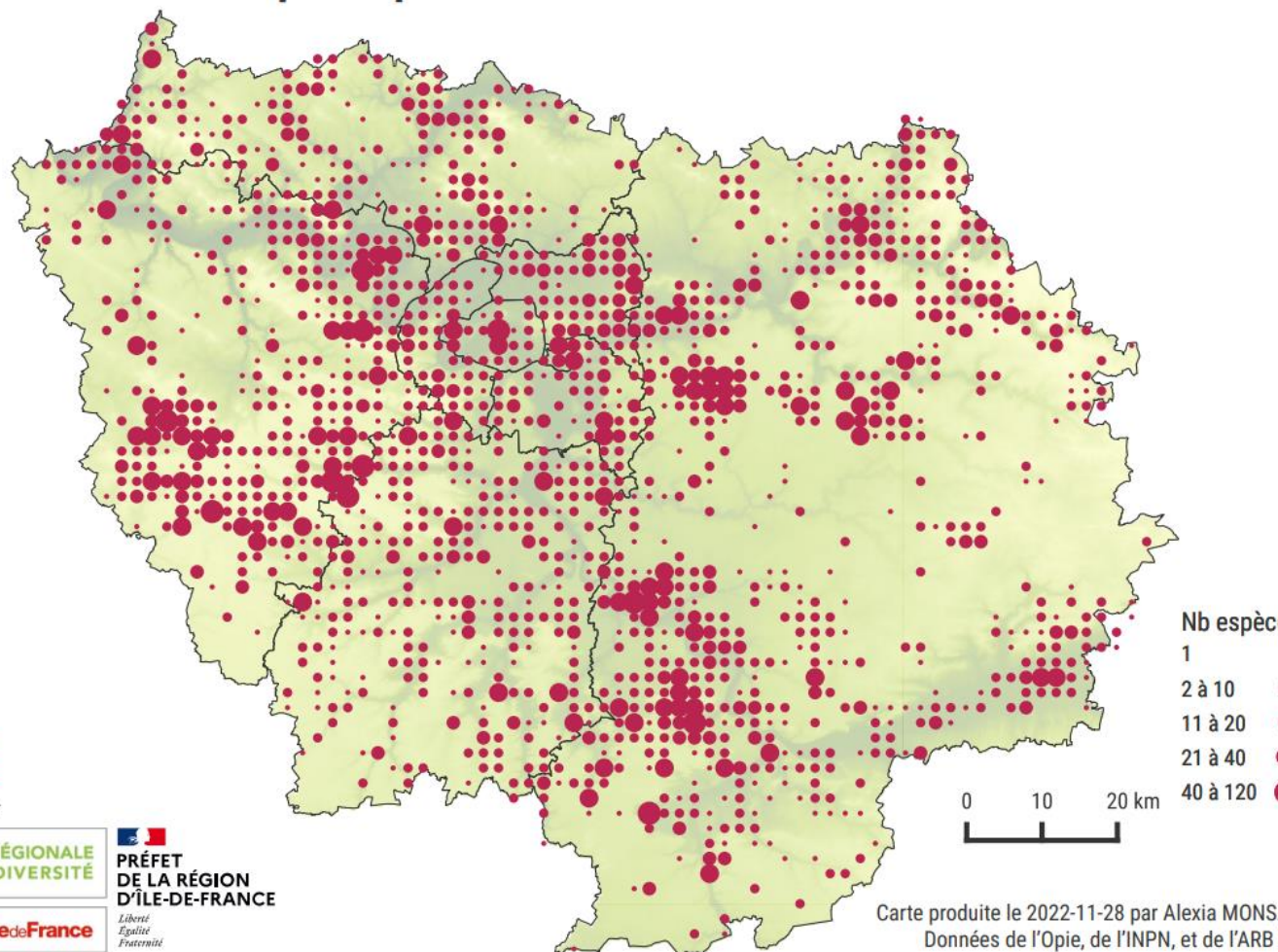
Atlas des longicornes (Cerambycidae) d'Île-de-France Carte du nombre d'espèces par maille 2km

GEONAT'ÎDF

Base de données naturalistes



28 874 données
161 espèces.



AGENCE RÉGIONALE
DE LA BIODIVERSITÉ

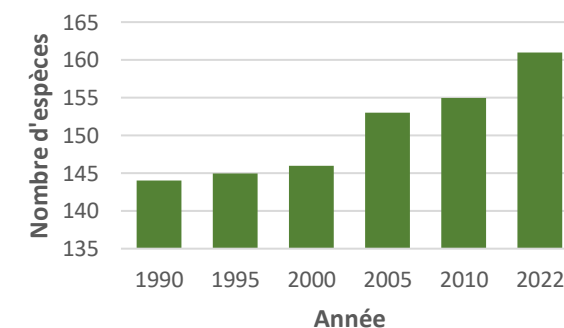
PRÉFET
DE LA RÉGION
D'ÎLE-DE-FRANCE



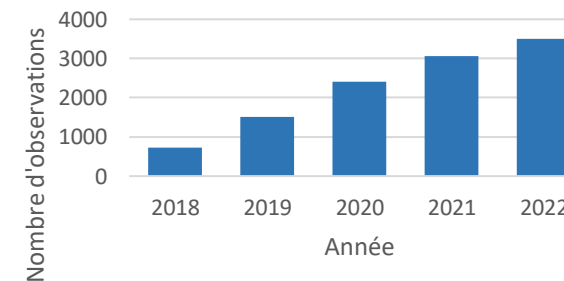
Liberté
Égalité
Fraternité

Carte produite le 2022-11-28 par Alexia MONSAVOIR (Opie).
Données de l'Opie, de l'INPN, et de l'ARB Île-de-France.

Nombre d'espèces en IdF de
1990 à 2022

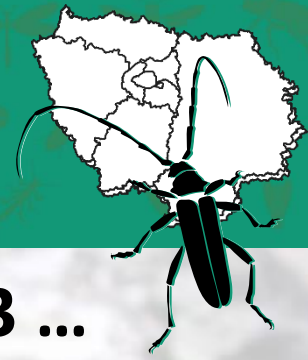


Nombre d'observations
supplémentaires par année





Dynamique régionale



État initial, annonce
2021

Animation, Enquête et Posters
2022

En 2023 ...

Formation Initiation
Longicornes
11-12 mai 2023



La constellation du Petit Capricorne ! Une nouvelle enquête naturaliste francilienne

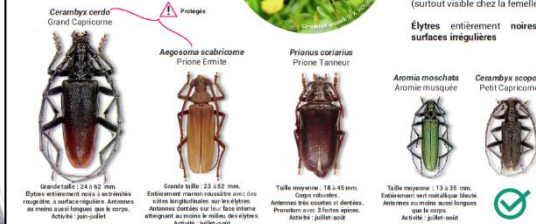
Les longicornes, coléoptères de la famille des Cerambycidae (également appelés « capricornes ») se reconnaissent par leurs antennes souvent plus longues que le corps. Ils forment un vaste ensemble représenté en Île-de-France par près de 150 espèces. Le Petit Capricorne (*Cerambyx scopolii*) est emblématique du début de printemps et de la floraison des arbustes.

Où et comment l'observer ?

Les adultes fréquentent régulièrement les fleurs en ombelles (aubépine, sureau, troène...) en situations ensoleillées. Ils s'observent d'avril à août avec un pic d'activité en mai. Les bordures de chemins forestiers, haies champêtres, jardins et vergers sont les lieux de prédilection pour les apercevoir. Les femelles recherchent des arbres feuillus déjà fragilisés, en particulier des vieux fruitiers mais aussi du bois fraîchement coupé pour y pondre. Les larves se nourrissent de bois dépérissant et séchant pendant 2 à 3 ans avant de se nymphoser...

Bien identifier le Petit Capricorne

Attention aux confusions !
Au cours de vos pérégrinations vous rencontrez peut-être d'autres espèces ressemblant au Petit Capricorne, en voici quelques unes :



Quelques critères à vérifier :

Taille moyenne : 15 à 28 mm

Antennes au moins aussi longues que le corps, couvertes de fins poils blanchâtres à leur bout (surtout visible chez la femelle)

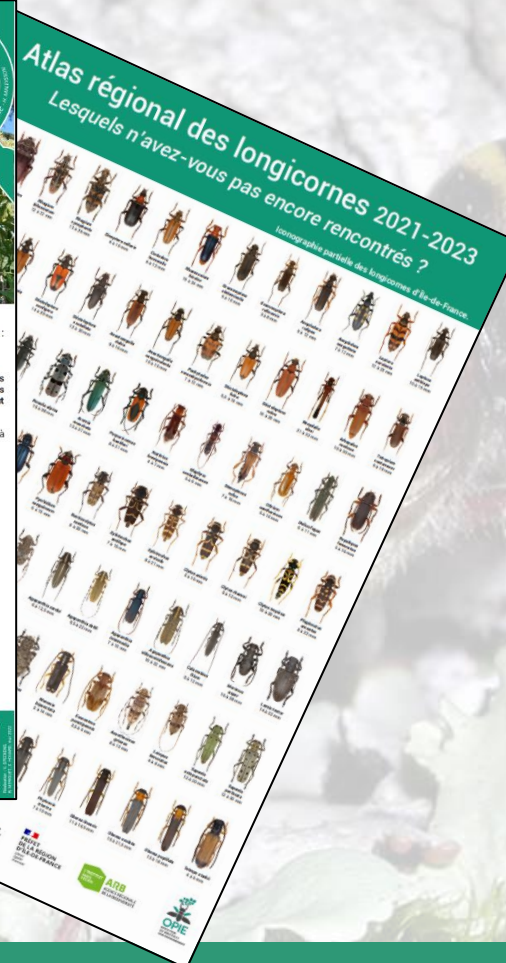
Élytres entièrement noirs, à surfaces irrégulières



Comment participer ?

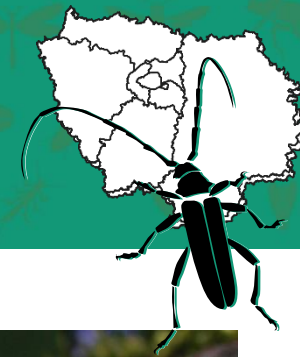
Pour contribuer, prenez une photo du petit capricorne, notez la localisation, la date, le contexte (ex : clairière, verger, jardin) et saisissez vos données via le portail de la base naturaliste GeoNat idF ou transmettez-les nous à l'adresse : enquete@insectes.org

Le Petit Capricorne est un longicorne commun en région Île-de-France. Insecte se nourrissant de bois mort (saproxylophage) il est dépendant de la présence de vieux feuillus et de bois mort en milieu ensoleillé. Cette enquête constitue une base de travail participatif pour préciser sa répartition actuelle sur notre territoire. Quelque soit le longicorne observé et identifié, les données récoltées seront très utiles pour le futur atlas des longicornes d'Île-de-France !

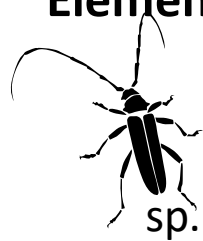




Où, quand, comment les observer ?



Éléments importants

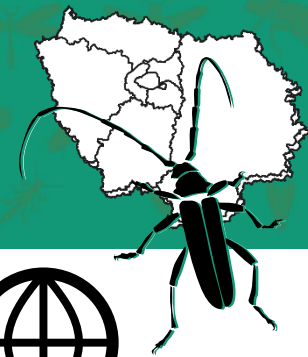


Quelques espèces protégées !

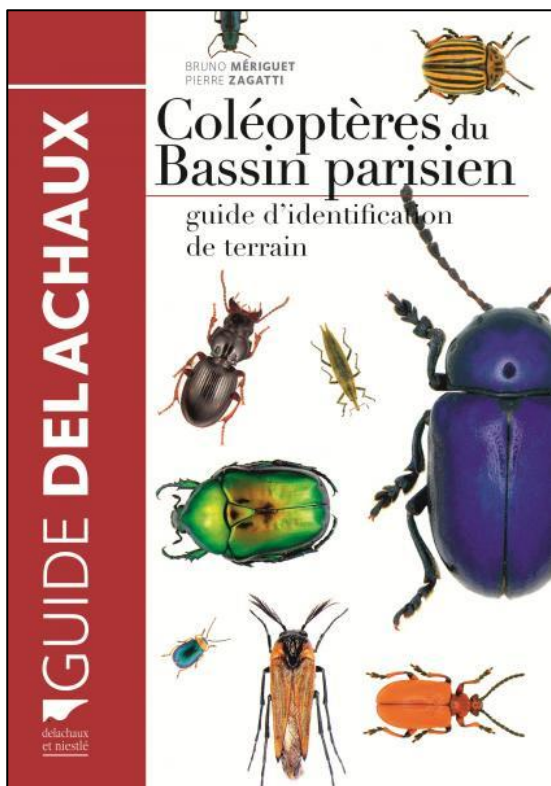
2023 L'Opie coordonne une demande collective de dérogations



Comment déterminer un longicorne ?



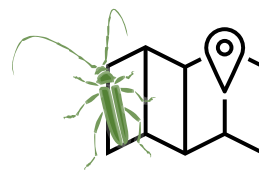
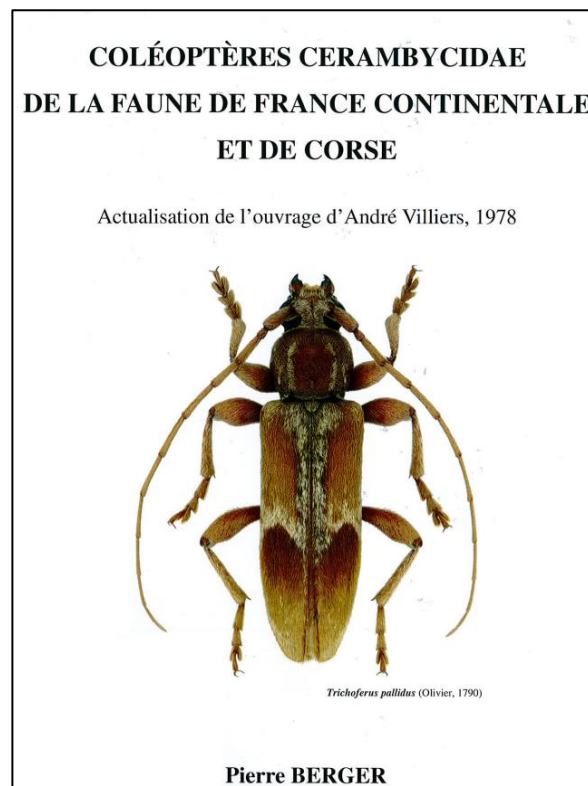
Guide de terrain



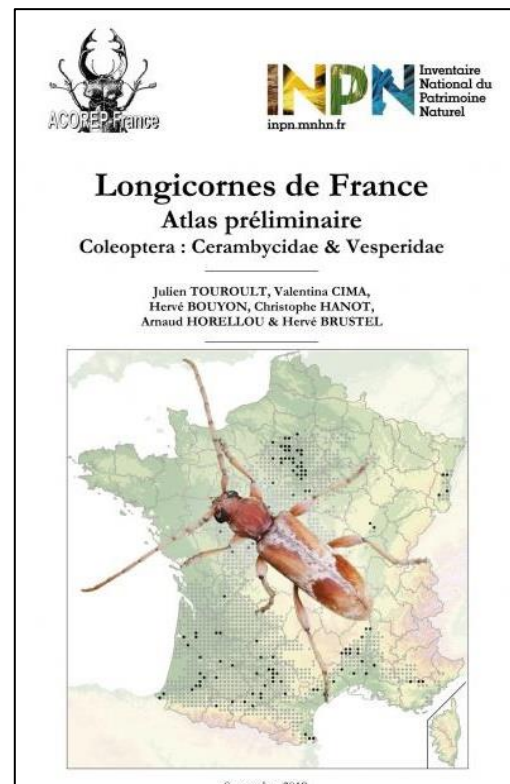
Ressources



Clé de détermination



Atlas



Forum
le monde des insectes



Galerie photo

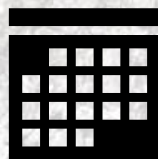




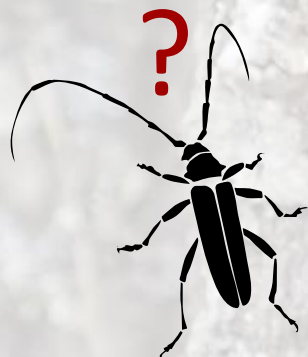
Comment participer ?



Espèces identifiées



Saisie des observations
Sous **GEONAT'ÎDF**

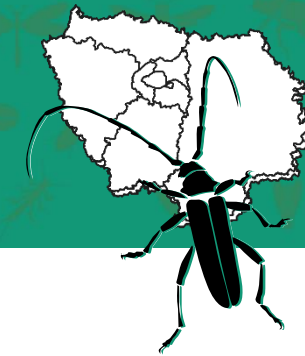


Aide à l'identification

valentin.speckens@insectes.org
bruno.meriguet@insectes.org



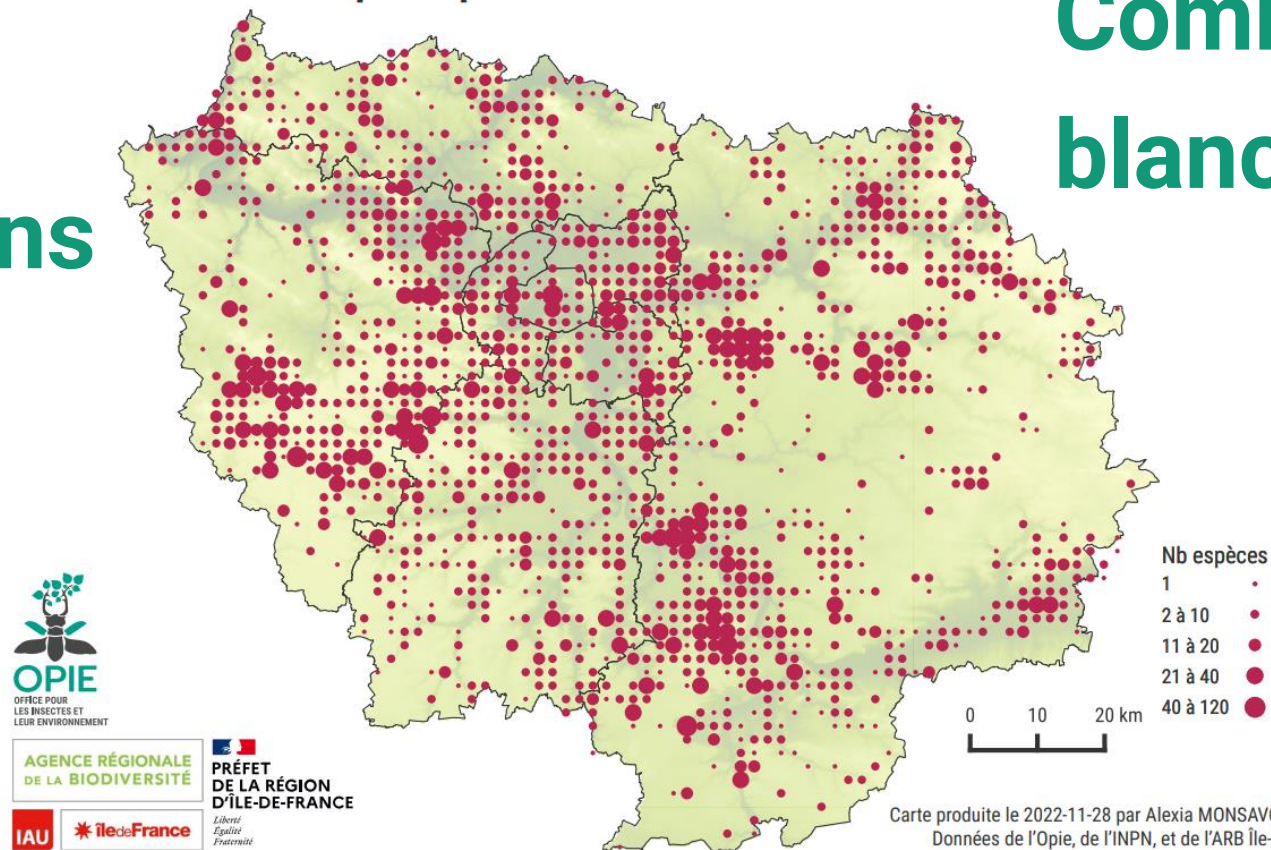
Et en 2023 ?



Atlas des longicornes (Cerambycidae) d'Île-de-France
Carte du nombre d'espèces par maille 2km

Combien d'observations en 2023 ?

Combien de mailles blanches explorées?



Carte produite le 2022-11-28 par Alexia MONSAVOIR (Opie).
Données de l'Opie, de l'INPN, et de l'ARB Île-de-France.



Remerciements



Aux **617 naturalistes** ayant partagés leur données

GEO NAT'ÎDF
Base de données naturalistes



Aux photographes du monde des insectes (CC BY NC) :

Lamia textor - Michel Ehrhardt, *Clytus arietis* - Catherine Reymonet, *Stictoleptura rubra* - Pierre Duhem, *Mesosa nebulosa* - Yannick Mourgues, *Leiopus nebulosus (adulte)* - Raffaele Bocchini, *Leiopus nebulosus (nymph)* - Raffaele Bocchini, *Rhamnusium bicolor* - A. Ville, *Agapanthia villosoviridescens (adulte)* - Julien d'Oc, *Agaphantia villosoviridescens (larve)* - Julien d'Oc, *Iberodorcadion fuliginator (adulte)* - Anonyme, *Dorcadion etruscum (larve)* - Raffaele Bocchini, *Phymatodes testaceus* - Michel Ehrhardt, *Tetrops praeustus* - Patrick Le Mao, *Prionus coriarius* - Alain Roujas, *Necydalis major* - Jessica Joachim, *Plagionotus detritus* - Matthieu Pilard, *Rhagium inquisitor* - Vincent Lefebvre, *Cetonischema speciosissima* - David Sannier *Spondylis buprestoides* - E. Serres, *Cerambyx cerdo* - Pierre Falatico, *Elytres de Cerambyx Cerdo* - Ga-bu-zo-meu.

Aux autres photographes ayant mise à disposition leurs photographies :

Morimus asper et Cerambyx cerdo – Pierre Falatico, *Rutpela maculata* – Méghan Boulembert, *Stenopterus rufus* – Raphaël Vandeweghe, *Mesosa curculionoides* et tête de *Cerambyx cerdo* – Bruno Mériguet.

Alexia Monsavoir (Opie), Xavier Houard (Opie), Ophélie Ricci (ARB)



Dynamique régionale autour du projet d'Atlas des longicornes

**Formation
Identification des longicornes**

11-12 mai 2023



Inscriptions coordonnées par l'ARB

**Pour être tenu informé et participer
activement, contactez nous !**

valentin.speckens@insectes.org

bruno.meriguet@insectes.org

