



L'INSTITUT
PARIS
REGION

ARB

AGENCE RÉGIONALE
DE LA BIODIVERSITÉ

BILAN D'ACTIVITÉ 2025

Les partenaires fondateurs



Table des matières

CONNAITRE	1
➤ NOUVELLE EDITION DES ÉTAT DE SANTE DE LA BIODIVERSITE : L'INFLUENCE DU CHANGEMENT CLIMATIQUE	1
➤ THÈSE CIFRE - CHANGEMENTS DE LA FLORE EN ÎLE-DE-FRANCE : ROLE DES CHANGEMENTS D'OCCUPATION DU SOL, DES CHANGEMENTS CLIMATIQUES, ET CONSÉQUENCES POUR LES INTÉRACTIONS PLANTES/POLLINISATEURS	1
➤ ELABORATION, SUIVI ET VALORISATION DES LISTES ROUGES REGIONALES (LRR).....	2
➤ GEONAT'IDF ET SINP – BASE DE DONNÉES NATURALISTES	3
➤ AGRICULTURE ET BIODIVERSITÉ	5
➤ GESTION FORESTIÈRE ET BIODIVERSITÉ.....	5
➤ FORMATION ET ANIMATION DU RÉSEAU DES NATURALISTES FRANCILIENS	6
➤ LES INVENTAIRES ÉCLAIRS	7
➤ LES RENCONTRES NATURALISTES	7
➤ CONTRIBUTION A L'ANIMATION DU RÉSEAU DES GESTIONNAIRES D'ESPACES NATURELS	8
➤ ANIMATION DU RÉSEAU DES SCIENCES PARTICIPATIVES EN ÎLE-DE-FRANCE	8
SOUTENIR	9
➤ APPUI AUX DISPOSITIFS D'APPEL À PROJET	9
➤ APPUI A LA MISE EN OEUVRE DE LA STRATEGIE REGIONALE POUR LA BIODIVERSITE (SRB).....	9
➤ PLAN RÉGIONAL D'ADAPTATION AU CHANGEMENT CLIMATIQUE (PRACC)	10
➤ LA RENATURATION EN ÎLE-DE-FRANCE.....	10
AGIR	12
➤ PRÉFIGURATION ÉTUDE “ BIODIVERSITÉ ET OUVRAGES DE GESTION DES EAUX PLUVIALES”	12
➤ ÉTUDIER LES FRICHES SOUS L'ANGLE DE L'ÉCOLOGIE.....	12
➤ SOLUTIONS FONDEES SUR LA NATURE	13
➤ CONCOURS CAPITALE FRANÇAISE DE LA BIODIVERSITE (CFB)	14
➤ RECONNAISSANCE “TERRITOIRES ENGAGÉS POUR LA NATURE” (TEN)	14
➤ ACCOMPAGNEMENT DES TERRITOIRES	15
➤ FORMATIONS	16
➤ PARTICIPATIONS ET INTERVENTIONS EXTÉRIEURES	16
SENSIBILISER	18
➤ ATELIERS ANIMATEURS NATURE D'ÎLE-DE-FRANCE.....	18
➤ AIRES TERRESTRES EDUCATIVES	18
➤ L'EAU POUR TOUS, TOUS POUR L'EAU	19
➤ COORDINATION DE LA FETE DE LA NATURE EN ILE-DE-FRANCE.....	19
➤ PARTICIPATION A LA JOURNÉE MONDIALE DES ZONES HUMIDES 2025 (JMZH)	20
➤ VALORISATION DES MISSIONS DE L'ARB ÎDF	20
➤ RÉSEAU DES ARB	21



Ecole régionale d'ornithologie © Lucille Bourgeais

CONNAITRE

OBJECTIF PRINCIPAL

Développer les connaissances au service des enjeux de la biodiversité du territoire francilien

➤ NOUVELLE EDITION DES ÉTAT DE SANTE DE LA BIODIVERSITE : L'INFLUENCE DU CHANGEMENT CLIMATIQUE

En 2025, l'ARB Île-de-France a actualisé une publication phare de l'agence consacrée à l'état de santé de la biodiversité régionale, fondée sur un large ensemble d'indicateurs. La précédente édition datait de 2016. Cette nouvelle version se distingue à la fois par son actualisation thématique, centrée sur le changement climatique et ses impacts, et par son ampleur.

Le nouveau format propose notamment :

- Un recueil d'indicateurs inédits sur les conséquences du changement climatique sur les espèces, élaboré à partir des bases de données franciliennes.
- Un état de l'art des connaissances scientifiques ainsi que des indicateurs produits spécifiquement pour cet exercice, déclinés par grands types de paysages agricoles, forestiers, urbains et humides.



Le rapport d'étude paraîtra au premier trimestre 2026. Chaque chapitre fera ensuite l'objet de déclinaisons sous des formats plus courts et autonomes, comme des notes rapides ou des webinaires, tout au long de l'année.

➤ THÈSE CIFRE - CHANGEMENTS DE LA FLORE EN ÎLE-DE-FRANCE : ROLE DES CHANGEMENTS D'OCCUPATION DU SOL, DES CHANGEMENTS CLIMATIQUES, ET CONSÉQUENCES POUR LES INTÉRACTIONS PLANTES/POLLINISATEURS

Depuis avril 2023, l'ARB îdF accueille Solène Agnoux dans le cadre d'une thèse Cifre en partenariat avec le Muséum national d'Histoire naturelle (MNHN). L'objectif principal de cette thèse est de caractériser les changements de la flore en Île-de-France (et en France) et les conséquences pour les interactions entre plantes et pollinisateurs, notamment

en termes de disponibilités des ressources florales, afin de mieux comprendre les dynamiques en cours et les mécanismes à leur origine. L'analyse des tendances temporelles des plantes a permis d'identifier des caractéristiques liées à la pollinisation par les insectes chez les espèces en déclin. De plus, une baisse significative du nombre moyen d'espèces dépendant principalement des insectes pour leur reproduction a été observée au sein des communautés florales, et notamment en milieu agricole. Les résultats à l'échelle nationale, décrits dans le bilan Vigie-Flore 2025, ont été présentés lors de la *Student Conference on Conservation Science* à l'Université de Cambridge. Ces résultats ont également été partagés lors des Rencontres nationales Vigie-Flore 2024 auprès des participants grâce à qui ces analyses sont rendues possibles, ainsi qu'aux Rencontres nationales du Spipoll. Ils sont également décrits dans une note rapide ainsi qu'un article scientifique (soumis).

De plus, un article en cours de rédaction compare les tendances temporelles des espèces de plantes en France à celles obtenues dans d'autres pays d'Europe, toujours à travers le prisme de leur dépendance aux insectes pollinisateurs. Les résultats sont contrastés en raison de la diversité des protocoles, des habitats échantillonnés et des modes de gestion des pays. Concernant les conséquences de ces changements en cours de la flore (en France et en Île-de-France) sur les ressources florales disponibles pour les pollinisateurs, une étude est en cours en collaboration avec l'Institut d'écologie et des sciences de l'environnement de Paris. Les premiers résultats indiquent un déclin en milieu agricole et une augmentation en milieu urbain. Une présentation sur le sujet a été faite lors du dernier rassemblement du Réseau thématique POLLINisation, réseaux d'interaction et fonctionnalité des écosystèmes.



L'année 2025 a également été marquée par la soumission d'un article portant sur l'utilisation des données de sciences participatives grand public pour l'estimation des tendances temporelles des papillons communs de France (publication à venir dans *Insect Conservation and Diversity*). Enfin, une dernière étude est en cours en collaboration avec le Conservatoire Botanique National du Bassin parisien. Son objectif est de comparer les dynamiques écologiques observées en Île-de-France à partir de leurs données et celles issues des données de Vigie-flore. Les analyses indiquent des résultats cohérents entre les deux programmes, avec une augmentation de la préférence thermique des communautés végétales au cours du temps. L'ensemble de ces études seront présentées dans le manuscrit de thèse en cours de rédaction et dont la soutenance est prévue le 4 mai 2026.

Pour en savoir plus :

- Bilan Vigie-flore 2025 : https://www.vigienature.fr/system/files/2025-10/Vigie-Flore_2025_Web.pdf
- Rencontre "Orchidées, sentinelles du climat" : <https://www.youtube.com/watch?v=IJZroPWOsDM>

➤ ELABORATION, SUIVI ET VALORISATION DES LISTES ROUGES REGIONALES (LRR)

Les Listes rouges de l'Union internationale pour la conservation de la nature (UICN) sont des outils permettant de mettre en lumière le risque d'extinction qui pèse sur les espèces d'un territoire défini. Elles ont vocation à présenter un état des lieux pouvant servir de base à la priorisation d'enjeux de conservation. L'élaboration d'une Liste rouge comporte également une notion de dynamique temporelle puisque cet outil est prévu pour être réexaminé tous les cinq ans, ce qui permet d'apprécier les progrès accomplis dans la conservation des espèces, ainsi que les efforts à poursuivre. Elles visent par ailleurs à informer et à sensibiliser pour une meilleure prise en compte des espèces et de leurs enjeux, en amont des projets émis par les décideurs.

En 2025, l'ARB îdF a travaillé à l'élaboration du fascicule de la Liste rouge régionale des Poissons d'Île-de-France. Ce dernier devait être réalisé en partenariat avec les acteurs du domaine de l'ichtyologie afin de sensibiliser et informer sur ce taxon méconnu. Néanmoins, ce partenariat n'a pas pu être maintenu, compte tenu des calendriers et plans de charges des interlocuteurs. Aussi, l'ARB îdF s'est rapprochée du service Connaissance de la Direction Régionale Ile-de-France de l'OFB pour poursuivre ce travail de rédaction. Le fascicule de la Liste Rouge Régionale des Poissons d'Ile-de-France devrait être publié dans le premier semestre 2026. En attendant, la liste rouge est déjà disponible sur le site de l'Agence.

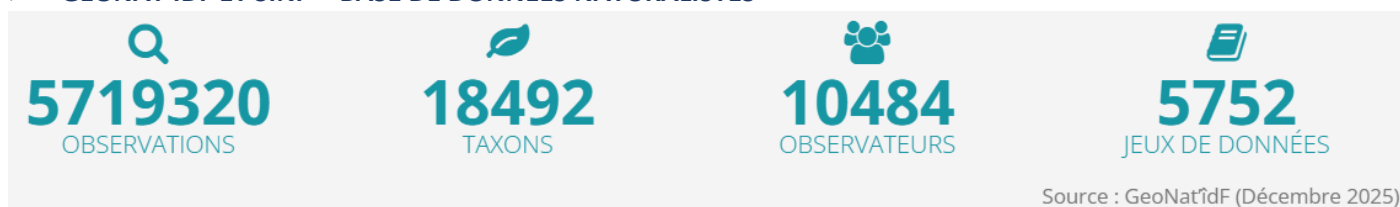
En 2025, l'ARB ÎdF a suivi l'actualisation de la Liste rouge régionale des Odonates en collaboration avec l'Opie et La LPO. En décembre la Liste rouge terminait le processus de validation UICN. En 2026, après l'ultime validation du travail par le Conseil scientifique régional du patrimoine naturel (CSRPN), une publication sera réalisée pour valoriser les résultats.

En parallèle, l'ARB ÎdF est auditrice externe pour l'actualisation de la Liste rouge régionale de la Flore vasculaire et pour la création d'une Liste rouge régionale sur les Characées, toutes deux coordonnées par le CBNBP. L'étape de préparation des données et de pré-attribution des statuts s'est déroulée en 2025 et le travail devrait être définitivement validé/publié pour la fin d'année 2026.

Pour en savoir plus :

- Les Listes rouges régionales : <https://www.arb-idf.fr/nos-actions/observatoires/#.filtre-listes-rouges-regionales>
- Liste rouge régionale des poissons d'Île-de-France : <https://www.arb-idf.fr/nos-travaux/publications/liste-rouge-regionale-des-poissons-dile-de-france/>

➤ **GEONAT'IDF ET SINP – BASE DE DONNÉES NATURALISTES**



La barre des 5 720 000 observations a été franchie fin décembre 2025. Les améliorations suivantes ont été apportées en 2025 :

Maintenance et développements :

- o Mise à jour majeure de GeoNature (passage de la version 2.13.3 à la version 2.15.4) permettant notamment l'implémentation officielle du référentiel de sensibilité francilien et la séparation des nomenclatures pour les groupes INPN3 (mammifères et insectes) ;
- o Mise à jour de l'application mobile de saisie des données opportunistes sur Android ;
- o Mise à jour du référentiel taxonomique TaxRef (passage de la V16 à la V17) ;
- o Mise à jour majeure de GeoNature-Atlas (passage de la version 1.4.2 à la version 1.7.3) ;
- o Mise à jour de GeoNature Citizen (passage de la version 1.0.0 vers 1.2.1) ;
- o Finalisation des développements réalisés dans GeoNature sur les fiches espèces (statistiques, observateurs, médias), les fiches utilisateurs (statistiques, médias) et la page d'accueil (dernières discussions, dernières validations, filtrage par statuts dernières données saisies). La majeure partie de ces développements ont été installés sur notre instance en 2025. Les développements en cours d'intégration au système mère le seront lors de la prochaine mise à jour.

Système d'Information de l'iNventaire du Patrimoine naturel (SINP) :

- o Import de plus d'1,5 millions de données flore et fonge provenant de la plateforme Lobelia du CBNBP ;
- o Import de 50 fichiers de diverses sources, mis au format et pré-validés : plus de 500 000 données ont ainsi pu rejoindre GeoNat'IDF ;
- o Déploiement des protocoles de validation scientifique des données de Chauves-souris en lien avec Azimut230 et des données d'amphibiens et de reptiles en lien avec la Société herpétologique de France (SHF) : intégration des statuts et des zones de buffer à GeoNat'IDF rendant les profils fonctionnels et publication des protocoles de validation pour les deux groupes. Début du travail réalisé par l'Opie pour les Odonates : rapport méthodologique en cours de rédaction ;

- o Validation du référentiel de sensibilité francilien par le CSRPN et déploiement officiel dans GeoNat'îdF / Biodiv'îdF ;
- o Mise à jour des modules POPAmphibien et POPReptile ;
- o Mise à jour Cartes d'alerte et de qualité de prospection Rhopalocères en lien avec l'Opie ;
- o Statuts de rareté : publication du rapport méthodologique et des nouveaux statuts pour plusieurs groupes entomologiques en lien avec l'Opie.

Valorisation et mise à disposition des données :

- o Portraits territoriaux de la biodiversité :
 - o Installation de l'application Biodiv-Territoires et connexion avec Biodiv'îdF (GeoNature-Atlas) permettant d'afficher des résultats avancés dans les fiches communales (synthèse des observations, graphes des espèces menacées, cartographies filtrables de répartition des observations, graphes du nombre d'observation par pas de temps et par groupes taxonomiques, téléchargement de la liste des espèces observées) ;
 - o Fusion de certaines fonctionnalités de Biodiv-Territoires avec GeoNature-Atlas : statistiques espèces protégées/menacées, filtre déroulant sur les groupes taxonomiques, export csv. et pdf.
- o Publication de l'Atlas dynamique des Longicornes d'Île-de-France ;
- o Mise en place de flux d'export via le module Export :
 - Flux Conservatoire d'espaces naturels d'Île-de-France - CEN îdF
 - Flux Île-de-France Nature - IDFN
 - Flux Grand Paris Sud Est Avenir - GPSEA
 - Flux Paris-Saclay

Accompagnement de la communauté naturaliste :

- o GeoNature Citizen : Ouverture de l'enquête ABC (Atlas de la biodiversité communale) du PNR de la Haute Vallée de Chevreuse ;
- o Organisation de 2 sessions de formations à la mise en place des protocoles POPAmphibien et POPReptile sur le terrain (23 participants) ;
- o Formation à la saisie qualitative des données dans GeoNat'îdF dans le cadre de la formation espèces protégées Opie : 3 sessions, 47 participants ;
- o Mise en ligne d'un nouvel Observatoire dans la page "Participez aux Observatoires de la biodiversité" : Abeilles sauvages ;
- o Publication de 2 tutoriels expliquant comment saisir des données chiroptères et rhopalocères qualitatives et validables ;
- o Mise à disposition des commanditaires d'études naturalistes de paragraphes types pour demander le reversement des données naturalistes produites à vos prestataires ;
- o Mise à jour de la page dédiée aux clefs de détermination : hébergement interne de l'ensemble des clefs et complétion ;
- o Mise à jour des tutoriels de saisie des données opportunistes outil web et application smartphone, de visualisation des données dans le module Synthèse, de validation scientifique des données dans le module Validation et d'ajout des taxons au référentiel taxonomique francilien ;
- o Envoi de 12 newsletters naturalistes et animation / mise à jour du portail drupal (dont relai des enquêtes « J'hallucine : une Lucine ! » avec l'Opie et « Chauves-souris et bâti » avec Azimut230) ...



Pour en savoir plus :

- Base de données naturalistes GeoNat'îdF : <https://geonature.arb-idf.fr>

- Atlas dynamique de la biodiversité en Île-de-France : <https://geonature.arb-idf.fr/atlas/>

➤ AGRICULTURE ET BIODIVERSITÉ

L'ARB îdF et ses partenaires encouragent les acteurs du monde agricole à faire le lien entre leurs activités et l'impact positif que ces dernières peuvent avoir sur la biodiversité.

Dans ce contexte, l'ARB îdF accompagne des acteurs comme Agrof'île, le Groupement des agriculteurs biologiques d'Île-de-France, Terre et Cité, etc. pour une expertise ou des actions de pédagogie/sensibilisation. L'Agence est également investie dans le comité de pilotage du plan régional d'actions "Chiroptères", pour l'action "agriculture", ainsi que dans le plan national d'actions "Prairies alluviales" portés par la DRIEAT.

En 2025, l'ARB îdF a réalisé deux conférences traitant d'agroécologie à l'occasion des ateliers "Alimentation et biodiversité" de la Réserve de Biosphère Fontainebleau-Gâtinais. La thématique de l'agroécologie a également été traitée :

- dans le cadre de la rédaction d'un article du cahier "Ruralité" de l'Institut ;
- dans le document déclinant les états de santé de la biodiversité en Ile-de-France ;
- dans le guide dédié aux solutions fondées sur la nature pour répondre au changement climatique à paraître en 2026 ;
- dans le webinaire n°5 de la série "S'adapter au changement climatique en Île-de-France" portée par la cellule adaptation de L'Institut Paris Region.

➤ GESTION FORESTIÈRE ET BIODIVERSITÉ

La gestion des forêts françaises se situe au carrefour de quatre enjeux majeurs : l'accueil du public, la préservation de la biodiversité forestière, la production de bois (bois d'œuvre, bois industrie, bois énergie) et la prévention des risques naturels.



Ces quatre enjeux peuvent s'avérer antagonistes et la gestion des boisements de notre région soulève de nombreuses questions : comment exploiter la forêt sans mettre en péril la biodiversité ? Comment adapter les forêts franciliennes au changement climatique ? Comment accueillir le public en sécurité dans des forêts que l'on laisse volontairement vieillir ? Comment encadrer les pressions exercées par les usagers de la forêt sur la biodiversité (cueillette, activités sportives, chasse, animaux domestiques, etc.) ?

En 2025, l'ARB îdF a contribué au programme national SonoSylva destiné à caractériser les sons d'origine anthropophonique et biophonique des forêts protégées en France. Elle a en outre participé à diverses réunions du comité de pilotage de l'Arc boisé (Département du Val de Marne), au comité scientifique et technique du projet Sylv'ACCTES piloté par la Région et décliné sur les territoires du PNR du Gâtinais et du Montois (Seine-et-Marne), et au comité scientifique de l'agence ONF Ile-de-France Est.



La question de la gestion forestière en lien avec la biodiversité a également été abordée :

- dans le document déclinant les états de santé de la biodiversité en Île-de-France ;
- dans le guide dédié aux solutions fondées sur la nature pour répondre au changement climatique à paraître en 2026 ;
- dans le webinaire n°5 de la série "S'adapter au changement climatique en Île-de-France".

Enfin, une note rapide sur les liens entre biodiversité et défense contre les incendies de forêt a été rédigée. Elle sera publiée en 2026.

Pour en savoir plus :

- Programme national SonoSylva : <https://www.sonosylva.cnrs.fr/>
- Projet Sylv'ACCTES : <https://sylvacctes.org/>

➤ **FORMATION ET ANIMATION DU RÉSEAU DES NATURALISTES FRANCILIENS**

Les écoles et ateliers suivants ont été organisés en 2025 :

- École régionale d'ornithologie (64 personnes formées).
- École régionale de botanique (13 personnes formées).
- École régionale d'herpétologie (23 personnes formées).
- École régionale d'entomologie (23 personnes formées).
- Atelier naturaliste d'initiation à l'étude des Chiroptères d'Île-de-France (15 personnes formées).
- Atelier naturaliste d'initiation à la reconnaissance des genres d'abeilles d'Île-de-France (16 personnes formées).
- Atelier naturaliste d'initiation à l'étude des Coléoptères coprophages d'Île-de-France (12 personnes formées).



Les structures formées cette année sont notamment : Association des Naturalistes de la Vallée du Loing (ANVL), Association des Naturalistes des Yvelines (ANY), Association Bagneux Environnement, Association de gestion de la réserve naturelle de la Bassée (AGREBANA), Association de la Vallée de la Millière, Association de sauvegarde de l'environnement d'Épône (ASEE), Bureau d'études (BE) Alisea Environnement, BE ARP-Astrance Gondwana, BE ECOGEE, BE Green Praxis, BE Rainette Écologie, BE Trans-Faire, BE Urban Eco Scop, CEN îdF, Centre d'études de Rambouillet et de sa Forêt (CERF), CPN Val de Seine, Département de l'Essonne (91), Département de Seine-Saint-Denis (93), Département du Val d'Oise (95), DRIEAT, École Normale Supérieure de Paris, Groupement d'intérêt public Seine et Yvelines Environnement, Groupe ADP service Environnement, Île-de-France Nature, L'Institut Paris Region, Institut Supérieur de l'Enseignement, LPO Île-de-France, Maison de la Biodiversité Paris-Est, Ministère de la transition écologique, Muséum national d'Histoire naturelle, Naturabios, NaturEssonne, OFB, Opie, PNR de la Haute Vallée de Chevreuse, PNR du Gâtinais français, PNR du Vexin français, Pie verte bio 77, Région Île-de-France, R.E.N.A.R.D, Réserve écologique d'Épinay-sur-Seine, RNN des coteaux de la Seine, RNR de la Bassée, RNR du Marais de Larchant, Seine-et-Marne Environnement, Syndicat de l'Orge, Université Paris, Ville de Bois-le-Roi, Ville de Brie-Comte-Robert, Ville de Noisy-le-Grand, Ville de Paris.

Pour en savoir plus :

- Présentation de l'ERO : <https://www.arb-idf.fr/ecole-regionale-dornithologie-2025/>
- Présentation de l'ERB : <https://www.arb-idf.fr/ecole-regionale-de-botanique-erb/>
- Présentation de l'ERH : <https://www.arb-idf.fr/ecole-regionale-dherpetologie/>
- Présentation de l'ERE : <https://www.arb-idf.fr/ecole-regionale-dentomologie-2025/>
- Atelier d'initiation à l'étude des Chiroptères : <https://www.arb-idf.fr/atelier-naturaliste-dinitiation-a-letude-des-chiropteres-dile-de-france/>
- Retour sur l'atelier Abeilles d'Île-de-France : <https://www.arb-idf.fr/atelier-naturaliste-dinitiation-a-la-reconnaissance-des-genres-dabeilles-dile-de-france/>
- Retour sur l'atelier Coléoptères coprophages : <https://www.arb-idf.fr/atelier-naturaliste-dinitiation-a-letude-des-coleopteres-coprophages/>

➤ LES INVENTAIRES ÉCLAIRS

Chaque année depuis 2011 (hormis en 2020 et 2021 en raison de la situation sanitaire), l'ARB îdF organise, le temps d'un week-end de juin, un inventaire participatif sur deux à trois communes franciliennes dont l'objectif principal est de recenser la flore, la faune et la fonge des collectivités concernées, de jour comme de nuit. Pour ce faire, l'ensemble de la communauté naturaliste francilienne est convié. Cet événement est également l'occasion de faire découvrir la richesse naturelle de leur territoire aux habitants des communes concernées, par des animations auprès des écoles le vendredi, et par des sorties grand public le samedi.

Les 28 et 29 juin 2025, l'ARB îdF et ses partenaires organisaient la 12ème édition des inventaires éclairs : deux journées dédiées au recensement du patrimoine naturel des communes de Presles et de Saint-Martin-du-Tertre, dans le Val d'Oise. Au sein du Parc naturel régional Oise-Pays de France, ces deux communes sont en partie couvertes par la forêt domaniale de Carnelle et traversées par le ru de Presles. En tout, 134 naturalistes nous ont rejoint sur tout ou partie du week-end, environ la moitié participant pour la première fois à l'évènement. Parmi elleux, 101 personnes ont saisi leurs données dans la base GeoNat'îdF. Sur la commune de Presles, 3 580 observations ont été réalisées pour 1 423 taxons recensés. A Saint-Martin-du-Tertre, les 3 061 observations réalisées ont quant à elle permis d'inventorier 1 263 taxons. Ainsi, 963 nouvelles espèces qui étaient méconnues sur le territoire ont été inventoriées pendant le weekend.



Pour en savoir plus :

- Retour sur l'édition 2025 : <https://www.arb-idf.fr/inventaires-eclairs-2025/>

➤ LES RENCONTRES NATURALISTES

L'ARB îdF porte dans son ADN la mission d'animer le réseau des naturalistes franciliens en leur proposant des moments d'échanges et de rencontres. L'un de ces événements, les rencontres naturalistes, vise à les réunir pour une journée de conférences et de présentations sur des sujets variés ayant attiré à la faune, la flore ou encore les habitats et sites présents en Île-de-France.

La 17e édition s'est déroulée vendredi 19 décembre 2025 dans l'Hémicycle du Conseil régional d'Île-de-France et a rassemblé 328 participants.



Cette édition a été notamment l'occasion de présenter les nouveaux états de santé de la biodiversité en Île-de-France, les résultats de l'étude sur le Chat forestier en Île-de-France, le lancement d'un programme de conservation du Cuivré des marais, l'état des populations d'Écrevisses à pattes blanches sur la Région ou encore un retour sur 5 années de suivi par GPS chez les Œdicnèmes criards. Il a également été question de la nouvelle Liste rouge régionale des Odonates, de la parution de la base des traits des Apoïdes, de l'écologie et l'identification des Arachnides d'Île-de-France, de la validation scientifique des données dans GeoNat'îdF... Enfin nous sommes comme usuellement revenus sur les faits marquants naturalistes de l'année et les inventaires éclairs de juin dernier.

Pour en savoir plus :

- Retour sur les rencontres naturalistes d'Île-de-France 2025 : <https://www.arb-idf.fr/rencontres-naturalistes-ile-de-france-2025/>

➤ CONTRIBUTION A L'ANIMATION DU RÉSEAU DES GESTIONNAIRES D'ESPACES NATURELS

Organisées par l'ARB îdF et ses partenaires, et dédiées aux gestionnaires et techniciens d'espaces naturels protégés ou désignés (réserves naturelles régionales et nationales, réserves biologiques domaniales, sites Natura 2000, sites naturels régionaux, espaces naturels sensibles, parcs naturels régionaux, arrêtés de protection de biotopes...), les rencontres des gestionnaires d'espaces naturels ont pour vocation de renforcer le réseau des sites de conservation de la nature en Île-de-France ainsi que les échanges entre ses membres.



Le 29 septembre, une journée de présentation en salle à L'Institut Paris Region a réuni près de 50 gestionnaires sur la thématique des antagonismes entre enjeux écologiques et/ou sociétaux dans les espaces protégés (conflits écologiques, conflits liés à l'accueil et à la sécurité du public, etc.)

Le 30 septembre, près de 30 personnes ont pu être accueillies sur les sites d'Île-de-France nature et du Département du Val de Marne pour des exemples concrets de prise en compte de ces antagonismes.

Pour en savoir plus :

- Retour sur les rencontres des gestionnaires d'espaces naturels 2025 : <https://www.arb-idf.fr/rencontre-regionale-des-gestionnaires-despaces-naturels-dile-de-france/>

➤ ANIMATION DU RÉSEAU DES SCIENCES PARTICIPATIVES EN ÎLE-DE-FRANCE



Une demi-journée de formation aux protocoles SPIOLL, Mission Hérisson et Sauvages de ma rue a été organisée dans le cadre de la convention annuelle avec la Métropole du Grand Paris (MGP). Cette formation a eu lieu le 10 octobre 2025 dans la serre de Wangari à Saint-Ouen-sur-Seine mobilisant une dizaine d'agents de 9 communes et intercommunalités du territoire.

Une journée de formation au protocole SPIOLL a été organisée à destination de 20 animateurs nature le 15 mai 2025 en forêt de Fontainebleau.



SOUTENIR

OBJECTIF PRINCIPAL

Appui et soutien aux politiques franciliennes en faveur de la biodiversité

➤ APPUI AUX DISPOSITIFS D'APPEL À PROJET

Toute l'équipe de l'ARB îdF se mobilise fortement dans l'étude préalable des dossiers de candidature aux appels à projets/appels à manifestation d'intérêt portés par la Région ou ses partenaires régionaux. S'appuyant sur sa connaissance des enjeux des milieux et des espèces du territoire, elle apporte les éléments techniques pour les différents jurys ainsi que ses recommandations visant à améliorer la prise en compte de la biodiversité dans les projets ainsi que leur qualité. Les dispositifs régionaux pouvant faire l'objet d'une expertise de l'ARB îdF sont les suivants :

- AAP "Reconquête de la biodiversité" (RIF) (22 dossiers en 2025) ;
- AAP "100 îlots de fraîcheur" (RIF) (8 dossiers en 2025) ;
- AAP "Atlas de la biodiversité communale" (OFB) (9 dossiers en 2025) ;
- AAP "Aires terrestres éducatives" (OFB) (39 dossiers en 2025) ;
- AAP "Pollinisateurs sauvages en Val d'Oise" (CD95) (6 dossiers en 2025) ;
- AMI "Adapter son territoire au changement climatique en Île-de-France avec TACCT" (Ademe) (7 dossiers).

Pour en savoir plus :

- Dispositifs d'aides pour la biodiversité : <https://www.arb-idf.fr/nos-ressources/dispositifs-daide-pour-la-biodiversite/>

➤ APPUI A LA MISE EN OEUVRE DE LA STRATEGIE REGIONALE POUR LA BIODIVERSITE (SRB)

L'ARB îdF accompagne la Région dans la mise en œuvre et le suivi de la Stratégie 2020-2030 pour la biodiversité en Île-de-France. En 2025, l'Agence a participé aux côtés de la Région aux travaux de bilan à mi-parcours de la Stratégie pour la biodiversité - SRB (évaluation et révision). L'ARB îdF est par ailleurs pilote d'une partie des actions de la SRB. Le programme annuel d'actions de l'ARB îdF s'articule avec la SRB.

➤ PLAN RÉGIONAL D'ADAPTATION AU CHANGEMENT CLIMATIQUE (PRACC)

- Observatoire francilien de l'adaptation au changement climatique (action prioritaire 11.1)

La cellule adaptation de L'Institut Paris Region (AREC, ARB îdF, DEUR, ORS), à qui le portage et l'animation d'un Observatoire francilien de l'adaptation au changement climatique (OFACC) a été confié, a pu animer deux comités techniques, un atelier bêta-testeurs et un groupe de travail "Données" pour arriver à une version quasi finalisée et opérationnelle de l'OFACC fin 2025. L'outil présente plusieurs onglets ressources sur l'adaptation, dont un sur les données de projections climatiques et des observations passées à l'échelle territoriale. Les objectifs de ce portail sont :



- rassembler de manière inédite les expertises présentes en Ile-de-France ;
- offrir des ressources pour un diagnostic adapté à chaque contexte territorial ;
- inspirer en proposant des combinaisons de solutions opérationnelles et efficaces.

Pour accompagner la mise en place progressive de l'Observatoire, un cycle de 6 webinaires sur l'adaptation a rythmé l'année 2025 et a rencontré un franc-succès. Les deux derniers webinaires portaient sur les Solutions fondées sur la Nature en milieux agricole, en milieu forestier et en milieu urbain.

- Floriscope : mise à jour du guide Plantons local en Île-de-France (action prioritaires 5.3)



FLORISCOPE

Afin d'aider les porteurs de projet à identifier des palettes végétales favorables à la biodiversité et adaptées au changement climatique, l'ARB îdF a mis à jour son guide "Plantons local en Île-de-France" sur l'outil Floriscope de Plante&Cit , en collaboration avec Ile-de-France-

Nature et le CBN du Bassin parisien. Ainsi, 372 esp ces indig nes sont r f renc es et pour certaines essences, pr sentent des crit res de r sistance   la s cheresse et   la chaleur, un potentiel de rafraichissement et un potentiel de s questration du carbone.

Pour en savoir plus :

- Pr sentation du PRACC : <https://www.iledefrance.fr/toutes-les-actualites/spare-un-observatoire-regional-pour-ladaptation-au-changement-climatique>
- Cycle de webinaires adaptation : <https://www.institutparisregion.fr/environnement/sadapter-au-changement-climatique-en-ile-de-france/>
- Liste Ile-de-France – Floriscope : <https://www.floriscopes.io/listes/16487/plantons-local-en-ile-de-france>

➤ LA RENATURATION EN  LE-DE-FRANCE

- **Etude des pratiques de renaturation**

En 2025, l'ARB  dF a engag  une  tude visant   dresser un  tat des lieux des pratiques de renaturation en  le-de-France. Cette d marche cherche   mieux comprendre les dynamiques   l' uvre : quelles techniques et quels corps de m tier sont mobilis s ? Comment les sols sont-ils restaur s. Quels  cosyst mes sont recr s ? Quels objectifs sont poursuivis ? Quels financements et quels co ts impliquent ces op rations ?

Une enqu te d'une quarantaine de questions a  t   labor e et diffus e aupr s des partenaires de l'ARB  dF et de l'ensemble des acteurs franciliens impliqu s dans des d marches de renaturation. L' tude a pu  tre amorc e gr ce   l'accueil d'un stage de fin de master en  cologie, qui a permis : d'analyser les 13 premi res r ponses re ues   l'enqu te ; de conduire des entretiens avec des chercheurs en  cologie et des praticiens ; d'approfondir la r flexion th orique sur la notion de renaturation ; et de construire une premi re typologie des formes de renaturation observ es.

- **Outil Cartoviz « Où renaturer en Île-de-France »**

L'ARB îdF a poursuivi la valorisation de l'outil Cartoviz « Où renaturer en Île-de-France », en accompagnant les collectivités intéressées et en leur fournissant des extractions de données.

- **Équipe projet « renaturation » de L'Institut Paris Region**

En 2025, l'ARB îdF et L'Institut Paris Region ont poursuivi leurs actions en faveur de la renaturation à travers plusieurs initiatives :

- Diffusion des connaissances : participation à de nombreux événements (webinaires, conférences, ateliers de travail, réunions) pour valoriser leurs travaux et promouvoir leurs outils sur la renaturation.
- Groupe de travail interne sur la renaturation : depuis 2023, l'ARB îdF pilote un groupe de travail interne à l'Institut Paris Region, dédié à la production et au partage de connaissances pour accompagner les acteurs franciliens dans leurs projets de renaturation.
- Partenariat renforcé avec Île-de-France Nature : coorganisation du Forum "Retour de la nature en ville" (03/10/2025) et appui à la définition d'un schéma d'intervention prioritaire pour la restauration des continuités écologiques.

- **Projet FAR : Fictions d'anticipation de renaturation**

Depuis 2024, l'ARB ÎdF est partenaire du projet « Fiction d'anticipation de la renaturation », piloté par le Centre d'Écologie et des Sciences de la Conservation (CESCO, UMR7204) du Muséum national d'Histoire naturelle. Intégré au programme de recherche ERABLE, le projet a débuté en 2025 et se poursuivra jusqu'en 2027.

Le projet explore la fiction d'anticipation comme levier pour imaginer, avec les habitants et décideurs, des politiques de renaturation sensibles aux valeurs, représentations et visions d'avenir des acteurs du territoire. Le terrain d'expérimentation se situe à Plaine Commune, où plusieurs disciplines artistiques (littérature, théâtre, danse, design) sont mobilisées comme outils d'enquête, de création et de diffusion.

État d'avancement du projet :

- Organisation de la journée de lancement du projet à la Courneuve (16/07/2025) ;
- Participation aux réunions de travail pour élaborer le protocole d'entretien et de retranscription paysagère ainsi que lister les espèces cibles pour les exercices d'écriture et de modélisation des continuités écologiques ;
- Organisation d'un webinaire interne au projet pour construire une culture commune autour du concept de renaturation.

Pour en savoir plus :

- Le mémoire de stage sur l'étude des pratiques de renaturation : <https://www.arb-idf.fr/etude-sur-les-pratiques-de-renaturation-en-ile-de-france>
- Le guide « Renaturer les villes » : <https://www.arb-idf.fr/nos-travaux/publications/renaturer-les-villes/>
- Le cartoviz « Où renaturer en Île-de-France » : <https://www.arb-idf.fr/ou-renaturer-en-ile-de-france/>
- Le projet FAR : <https://www.arb-idf.fr/le-projet-far-fictions-danticipation-de-renaturation/>



AGIR

OBJECTIF PRINCIPAL

Mise en œuvre d'une ingénierie et d'une expertise auprès des acteurs franciliens en s'appuyant sur des études terrains et de l'animation de programmes spécifiques

➤ PRÉFIGURATION ÉTUDE " BIODIVERSITÉ ET OUVRAGES DE GESTION DES EAUX PLUVIALES"

Sous l'impulsion des Agences de l'eau, le recours aux espaces de nature en ville comme alternatives à la gestion des eaux pluviales se multiplie dans les collectivités. Ces techniques ont pour avantage de se rapprocher du cycle naturel de l'eau, en s'appuyant sur l'infiltration directe dans les sols, la création de multiples espaces végétalisés et la réhabilitation de milieux humides et cours d'eau. Si plusieurs études viennent confirmer l'intérêt de ces alternatives pour la biodiversité, elles soulignent également une marge de progression, tant dans leur conception que dans leur gestion pour améliorer leur potentiel vis-à-vis du vivant. A l'image de ses projets de recherche action en milieu urbain, l'ARB îdF a préfiguré en 2024 la réalisation d'une étude, sur 3 ans sur le potentiel d'accueil de la biodiversité de ces aménagements, en constituant un comité scientifique qui s'est réuni en fin d'année 2024.

Un stage a été réalisé entre mars et août 2025 et a permis d'identifier les partenaires techniques pour le soutien à la réalisation des inventaires de terrain, ainsi qu'un échantillon homogène d'une vingtaine de noues à étudier. Le dernier trimestre 2025 est consacré au montage du dossier technique et financier en vue de solliciter des aides financières pour mener à bien cette étude, qui conditionneront la capacité de l'ARB îdF à s'engager et mener à bien cette étude entre 2026 et 2028.

ÉTUDIER LES FRICHES SOUS L'ANGLE DE L'ÉCOLOGIE

À travers l'exploitation des bases de données de L'Institut Paris Region, l'ARB îdF a clôturé deux études sur les friches franciliennes :

- **Vie et devenir des friches**

L'objectif de cette étude était d'améliorer la connaissance sur la vie des friches urbaines franciliennes à travers l'analyse du Mode d'occupation des sols (MOS). Elle explore, sous l'angle de l'écologie, l'évolution des friches

franciliennes sur près de quarante ans, contribuant à approfondir la compréhension des interactions entre tendances foncières, politiques d'aménagement et enjeux de biodiversité en contexte urbain.

- **Étude de la connectivité des friches franciliennes**

Grâce à de nouveaux outils de modélisation des continuités écologiques fondés sur les méthodes de l'écologie du paysage, l'ARB îdF, en collaboration avec ARP-Astrance, a évalué la connectivité écologique des friches recensées dans l'Observatoire des friches de L'Institut Paris Region. Cette étude a permis à l'ARB îdF de se familiariser avec les approches de modélisation de la connectivité fonctionnelle, et de hiérarchiser les friches selon leur rôle dans la connectivité écologique, à l'échelle locale comme régionale.



Pour en savoir plus :

- Présentation des études : <https://www.arb-idf.fr/nos-thematiques/nature-en-ville/#.filtre-friches-urbaines>
- Webinaire « Fausses bonnes idées » sur la reconquête des friches (17/10/2025) présentant les résultats de « vie et étude des friches » : https://www.youtube.com/watch?v=TH6D2wrMnSg&embeds_referring_euri=https%3A%2F%2Fwww.arb-idf.fr%2F&source_ve_path=MjM4NTE
- Note Rapide « Vie et devenir des friches franciliennes » : <https://www.arb-idf.fr/nos-travaux/publications/vie-et-devenir-des-friches-franciliennes-dynamiques-et-enjeux-ecologiques-1/>

➤ **SOLUTIONS FONDEES SUR LA NATURE**

Face à l'accélération du changement climatique et de l'érosion de la biodiversité, les Solutions fondées sur la Nature se sont imposées comme des leviers prioritaires pour construire des territoires vivables et résilients. Elles offrent une réponse systémique aux grands défis de notre temps.

L'Agence régionale de la biodiversité, a organisé le 16 octobre 2025 une journée régionale dédiée aux Solutions fondées sur la Nature (SfN) pour l'adaptation au changement climatique. Cette journée visait à clôturer les cinq années de l'animation régionale du projet Life Artisan en Île-de-France, en valorisant notamment l'action du groupe de travail SfN et des sites pilotes franciliens. Cette dernière année d'animation a été centrée sur l'organisation de cette journée, la capitalisation des productions nationales et régionales, le bilan des actions du groupe de travail, la poursuite des interventions pour former et sensibiliser les acteurs franciliens aux SfN, l'adaptation et l'animation de l'atelier "Adaptation, Nature & Territoires" à l'échelle francilienne. Bien que cette mission se termine dans le cadre du projet européen, la mission SfN – changement climatique continue d'exister au sein de l'ARB îdF avec notamment la sortie prochaine du guide "les Solutions fondées sur la Nature pour faire face au changement climatique".



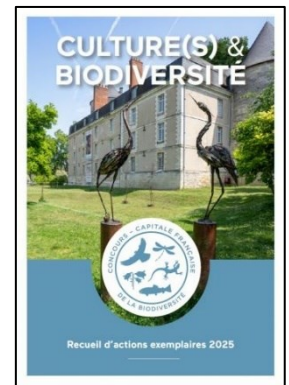
Pour en savoir plus :

- Présentation du programme ARTISAN : <https://www.arb-idf.fr/article/projet-europeen-life-artisan/>
- Plaquette Solutions fondées sur la Nature en Île-de-France – ARTISAN : https://www.arb-idf.fr/fileadmin/DataStorageKit/ARB/Articles/Articles-PDF/FeuilletSFN_ILEdeFRANCEV2.pdf
- Journée régionale Nature & Climat : <https://www.arb-idf.fr/article/projet-europeen-life-artisan/>

➤ CONCOURS CAPITALE FRANÇAISE DE LA BIODIVERSITE (CFB)

Depuis 2010, le concours Capitale française de la Biodiversité identifie, valorise et diffuse les meilleures actions réalisées par des communes et intercommunalités françaises en faveur de la biodiversité.

En 2025, une soixantaine d'entre elles ont témoigné de leurs réussites et fiertés autour d'un thème volontairement très large, « Culture(s) & Biodiversité » : arts mais aussi culture scientifique et naturaliste, patrimoine, traditions, histoire et même agriculture, horticulture... Leurs témoignages constituent un recueil inspirant de plus d'une centaine d'actions exemplaires. De plus, 8 territoires se voient décerner un trophée pour saluer l'excellence de leur action autour du thème de l'année.



Muttersholtz (Grand Est) a été réélue Capitale française de la Biodiversité 2025, huit ans après son premier titre obtenu en 2017 sur le thème « Aménager, rénover et bâtir en favorisant la biodiversité », confirmant son rôle de porte-étendard de ces territoires champions de la nature. Muttersholtz affirme son engagement à la croisée de la culture, de la biodiversité et de la citoyenneté avec la création d'une Maison de l'Écologie Culturelle, intégrée dans un projet global de réaménagement du cœur du village : parc, liaisons douces et programmation artistique participative (résidences, expositions, spectacles). Sur le long terme, la commune restaure un corridor écologique majeur en milieu agricole, via la création de mares, haies, bandes enherbées, et même obligations réelles environnementales avec des propriétaires privés. Ce projet est mené en partenariat avec agriculteurs, associations naturalistes, Maison de la Nature et soutien des institutions régionales. À travers son jumelage avec une commune guyanaise, Muttersholtz met aussi en lumière le lien entre biodiversité et cultures autochtones amazoniennes, tout en valorisant localement ces dimensions dans les pratiques artistiques, pédagogiques et naturalistes.

Pour en savoir plus :

- Site du concours : <https://www.capitale-biodiversite.fr/>
- Recueil d'actions 2025 « Culture(s) & Biodiversité » : https://www.capitale-biodiversite.fr/sites/default/files/experience/documents/recueil_dactions_2025_cultures-et-biodiversite.pdf

➤ RECONNAISSANCE "TERRITOIRES ENGAGÉS POUR LA NATURE" (TEN)

L'ARB îdF accompagne les communes et intercommunalités franciliennes vers la reconnaissance de leurs projets en faveur de la biodiversité à travers le dispositif national TEN.

L'ARB îdF et l'Office français de la biodiversité (OFB) ont organisé le 27 juin 2025, à L'Institut Paris Région, la première journée régionale dédiée aux Atlas de la biodiversité communale (ABC). Cet événement a permis également de mettre à l'honneur les collectivités lauréates reconnues « Territoires engagés pour la nature » (TEN) pour la période 2025-2028.



- 110 représentants de collectivités déjà engagées dans la mise en œuvre de leur ABC ou non, reconnues TEN ou non, ont participé à ce rendez-vous qui a été une occasion privilégiée de partager des expériences, de participer à des ateliers d'intelligence collective, et d'échanger sur les initiatives locales en faveur de la biodiversité.
- 28 collectivités ont été reconnues TEN en 2025 avec 23 renouvellements et 5 nouveaux lauréats, portant à 93 le nombre total de collectivités reconnues.

D'un point de vue de la communication/valorisation des "Territoires engagés pour la nature", l'année 2025 a permis de réaliser et diffuser plusieurs supports :

- 2 vidéos réalisées avec le concours de l'OFB :

- Colombes - Eduquer et former les citoyens - Territoires engagés pour la nature : <https://territoires-engages-pour-la-nature.desmarques-etvous.fr/pqr/eduquer-et-former-les-citoyens/>
- Communauté d'agglomération Marne et Gondoire – Garantir les trames écologiques : <https://territoires-engages-pour-la-nature.desmarques-etvous.fr/pqr/garantir-les-trames-ecologiques/>
- Un podcast réalisé par l'OFB : <https://shows.acast.com/engages-pour-la-nature>
- 30 *photoquotes* : <https://www.arb-idf.fr/les-territoires-agissent-et-sengagent-pour-la-nature-en-ile-de-france/>

Pour en savoir plus :

- Présentation du dispositif : <https://www.arb-idf.fr/les-territoires-agissent-et-sengagent-pour-la-nature-en-ile-de-france/>
- Journée régionale ABC & TEN : <https://www.arb-idf.fr/journee-regionale-abc-ten/>

➤ **ACCOMPAGNEMENT DES TERRITOIRES**

L'ARB îdF apporte son soutien et un accompagnement aux collectivités franciliennes et à leurs partenaires publics et privés. Il s'agit de déployer largement l'action d'ingénierie territoriale au profit du vivier que constituent les candidatures TEN en laissant la porte ouverte aux autres collectivités hors dispositif TEN au gré des contacts et échanges. L'objectif est de les faire entrer dans le dispositif en formalisant leur candidature.

En 2025, l'offre en ingénierie territoriale s'est poursuivie auprès des collectivités franciliennes et notamment à travers l'accompagnement et la pré-instruction des dossiers techniques déposés dans le cadre des dispositifs financiers de nos partenaires. Il s'agit de faire monter en qualité les dossiers déposés.

Afin de continuer à aider les acteurs franciliens à mieux prendre en compte la biodiversité sur leur territoire, l'ARB îdF a reconduit une nouvelle saison de ses deux cycles de webinaires : "Une saison, un taxon" et "Les fausses bonnes idées".



Face à la disparition du vivant, les acteurs locaux se mobilisent et développent des solutions pour le conserver. À travers cette seconde série de 4 webinaires "Une saison, un taxon", l'année 2025 a traité des reptiles, de la flore urbaine, des insectes saproxyliques, et des mammifères d'Île-de-France, tout en présentant les pressions que ces

espèces subissent sur nos territoires ainsi qu'une sélection de retours d'expériences exemplaires pour mieux les connaître et ainsi mieux les prendre en compte.

Accueillir la biodiversité, la préserver, concevoir des espaces plus résilients sont désormais des sujets présents dans toutes les consciences, et l'on voit fleurir toutes sortes de conseils, concepts, innovations pour y arriver. Pourtant, certaines de ces solutions ne sont pas toujours adaptées aux problèmes et certaines peuvent être contre productives. Ce second volet du cycle "Les fausses bonnes idées" a abordé les toitures végétalisées, la reconquête des friches et les prairies fleuries.



En 2025, l'ARB îdF et Plante & Cité ont publié une Note Rapide sur les micro-forêts urbaines. Elles consistent à planter densément de jeunes arbres et arbustes en milieu urbain. Ces plantations affichent une densité moyenne de 2,5 à 3 plants par m², soit dix fois plus que les plantations forestières traditionnelles. Si les promoteurs de ces plantations mettent en avant de nombreux services écologiques, ces bénéfices restent largement non démontrés scientifiquement à ce jour. Un webinaire dédié à ce sujet et la promotion de la Note Rapide dédiée a été organisé le 5 juin 2025.

Pour en savoir plus :

- Replays du cycle « une saison, un taxon » : <https://www.arb-idf.fr/une-saison-un-taxon/>
- Replays du cycle « Les fausses bonnes idées » : <https://www.arb-idf.fr/cycle-de-webinaires-les-fausses-bonnes-idees/>
- Note Rapide "Micro-forêts urbaines : des fonctions écologiques à évaluer" : <https://www.arb-idf.fr/nos-travaux/publications/micro-forets-urbaines-des-fonctions-ecologiques-a-evaluer/>
- Webinaire "Coup d'œil sur... Les micro-forêts urbaines" : <https://www.arb-idf.fr/coup-doeil-surles-micro-forets-urbaines/>

➤ FORMATIONS

Les Essentiels de L'Institut Paris Region sont des formations délivrées par des experts de L'Institut Paris Region et des intervenants externes reconnus. Elles sont destinées aux agents et élus des collectivités territoriales et à l'ensemble de leurs partenaires publics et privés, ainsi qu'aux entreprises privées travaillant dans le domaine de l'aménagement, de l'urbanisme et de l'environnement. L'ARB îdF organise et participe aux formations suivantes :

- Aménager, bâtir et rénover en favorisant la biodiversité – 20 et 21 mai 2025 (15 participants)
- (Ré)intégrer la nature en ville – 1 et 2 décembre 2025 (12 participants)
- Le Zéro artificialisation nette en Île-de-France : pourquoi et comment ? (Intervention de l'ARB îdF) – 1er octobre 2025 (10 participants)

L'ARB îdF a également réalisé une version sur mesure de la formation « Aménager, bâtir et rénover en favorisant la biodiversité » à destination de 20 agents du département de Seine-Saint-Denis. Elle a permis de proposer des solutions concrètes pour mieux intégrer la biodiversité dans les opérations de construction du département. Une visite de terrain a également été proposée à l'école des Boutours de Rosny-sous-Bois.

Pour en savoir plus :

- Offre de formation de L'Institut Paris Region : <https://www.institutparisregion.fr/notre-offre-de-formations/>

➤ PARTICIPATIONS ET INTERVENTIONS EXTÉRIEURES

L'ARB îdF est régulièrement sollicitée pour intervenir dans différents cycles de formation universitaire ou professionnelle et encadre régulièrement des projets tutorés. Parmi ces interventions, nous pouvons lister :

- Formation des ingénieurs des ponts, des eaux et des forêts (IPEF) ;

- Master Biodiversité, Ecologie Evolution (BEE) ;
- Licence Biologie, Chimie, Sciences de la Terre (BCST) ;
- Master EcoBâti, Université de Cergy-Pontoise ;
- Master Espace et Milieux : Territoires écologiques ;
- Master Ecologie Biogéosciences ;
- Master Ingénierie des Espaces végétalisés urbains AgroParisTech (IEVU) ;
- Master Ecologie Risque et Environnement, Université Paris-Cité (Paris Diderot)
- Master Ecole nationale supérieure d'Architecture (ENSA)
- Master Ecole nationale supérieure d'Agronomie et des sciences alimentaires (ENSAIA)
- Formation initiale des hauts fonctionnaires territoriaux : administrateurs, ingénieurs en chefs, conservateurs en chef (INET CNFPT)



SENSIBILISER

OBJECTIF PRINCIPAL

Sensibilisation des acteurs franciliens aux enjeux de biodiversité

➤ ATELIERS ANIMATEURS NATURE D'ÎLE-DE-FRANCE

L'ARB îdF organise des ateliers à destination des animateurs nature œuvrant sur le territoire francilien. La mise en place de ces ateliers répond à notre mission d'éducation et de sensibilisation à la biodiversité des acteurs du territoire. Les animateurs sont issus d'associations, de collectivités, de PNR, d'entreprises, de structures indépendantes... et interviennent auprès de tous les publics.

En 2025, l'ARB îdF a organisé 5 ateliers sur : l'animation de la Fresque de la Biodiversité ; l'animation de sorties Spipoll avec l'Opie ; les grands mammifères, l'herbivorie et les carnivores ; l'initiation au dessin naturaliste, et enfin sur une approche davantage rationnelle et compassionnelle envers les animaux autres qu'humains, formant ainsi 70 personnes.

Pour en savoir plus :

- Présentation des ateliers animateurs : <https://www.arb-idf.fr/nos-actions/pedagogie-et-sensibilisation/#.filtre-ateliers-animateurs>

➤ AIRES TERRESTRES EDUCATIVES

L'ARB îdF fait partie du Groupe régional aires éducatives (GRAE) francilien créé en 2021 et composé de 3 académies, de certains départements, de l'unité lycée de la Région, de la DRIEAT. Ce groupe est animé par le Graine îdF avec une coordination par la direction régionale de l'OFB. L'Agence intervient en tant que référent biodiversité lors de l'étude des demandes d'inscription et lors des labellisations. Nous participons aussi à son



développement en faisant connaître le dispositif et accompagnons la démarche ainsi que son déploiement. En 2025 on a pu compter 14 nouvelles labellisations et 13 renouvellements.

Pour en savoir plus :

- Présentation du dispositif : <https://www.arb-idf.fr/article/les-aires-terrestres-educatives-en-ile-de-france/>
- Webinaire à destination des porteurs de projet d'aires éducatives en renouvellement et labellisation : <https://vimeo.com/1069641593/6c4adbafd8>
- Pas-à-pas pour déposer son projet sur la Trousse à projets : <https://vimeo.com/1069644030/3e385f695b>

➤ **L'EAU POUR TOUS, TOUS POUR L'EAU**



Il s'agit d'un projet interacadémique porté par la DRIEAT sur les années scolaires 2023-2025, avec un réseau d'une vingtaine de collèges et lycées d'Île-de-France sur le thème de la préservation de l'eau. "L'eau pour tous, tous pour l'eau !" s'adresse aux établissements souhaitant travailler sur les enjeux de préservation l'eau. L'ARB îdF est sollicitée plus particulièrement sur la partie biodiversité aquatique en Île-de-France.

Cette année scolaire, 28 établissements se sont engagés dans la démarche, soit 12 collèges et 16 lycées.

Objectifs : Accompagnement et formation des enseignants dans la réalisation de projets au sein de leur établissement avec des élèves. Certains projets seront repris afin de servir de REX dans le livrable produit à la fin des 2 années du projet à destination de la communauté éducative.

Ce projet s'est clôturé par une journée autour des équipes enseignantes et de leurs élèves, au cours de laquelle ils ont pu présenter et échanger autour des projets réalisés. Le livrable de cette édition sera bientôt disponible.

Pour en savoir plus :

- Présentation du projet : <https://www.drieat.ile-de-france.developpement-durable.gouv.fr/l-eau-pour-tous-tous-pour-l-eau-retrouvez-les-a12830.html>

➤ **COORDINATION DE LA FETE DE LA NATURE EN ILE-DE-FRANCE**

La Fête de la Nature se déroule sur 5 jours. Depuis sa création en 2007, elle invite chaque année, autour du 22 mai (journée internationale de la biodiversité), des associations, des collectivités, des entreprises, des écoles, des particuliers... à organiser des animations gratuites et ouvertes à tous en immersion dans la nature, partageant ainsi leurs savoirs et leurs engagements dans une ambiance conviviale et festive. Son objectif : permettre à tous de renouer un lien fort avec la nature. L'ARB îdF coordonne, accompagne tout au long de l'année les organisateurs dans la mise en place de leur événement et porte la communication au niveau régional afin de participer à son déploiement et à son rayonnement. Historiquement soutenue par le Ministère de la transition écologique et par l'OFB depuis sa création, la Fête de la Nature mobilise plus de 40 partenaires nationaux.



La Région Île-de France a organisé cette année le lancement régional de la Fête de la Nature. Cet événement a été l'occasion de mettre en lumière les acteurs franciliens qui œuvrent durant ces 5 jours pour permettre à tous de se reconnecter avec la nature et de préserver le vivant. Des coups de cœurs régionaux ont également été décernés. En

2025, l'Île de France reste la 1ère région de France en termes de programmation d'évènements, avec 324 lieux d'animations référencés. Pour cette édition 2025, l'ARB îdF a été présente aux cotés de la ville d'Épinay-sur-Seine à la réserve écologique.

Pour en savoir plus :

- Présentation de l'évènement : <https://www.arb-idf.fr/fete-de-la-nature/>

➤ **PARTICIPATION A LA JOURNÉE MONDIALE DES ZONES HUMIDES 2025 (JMZH)**

Dans le cadre de la Journée mondiale des zones humides 2025, l'ARB îdF a été relai de la communication des animations sur le territoire et a tenu le 13 février 2025 un webinaire sur la thématique : "Les milieux aquatiques (dont les mares), un atout pour les territoires franciliens" visant à présenter leurs intérêts dans les territoires.



Pour en savoir plus :

- Replay du webinaire "Les mares dans les territoires" : <https://www.arb-idf.fr/jmzh-les-milieux-aquatiques-un-atout-pour-les-territoires-franciliens/>

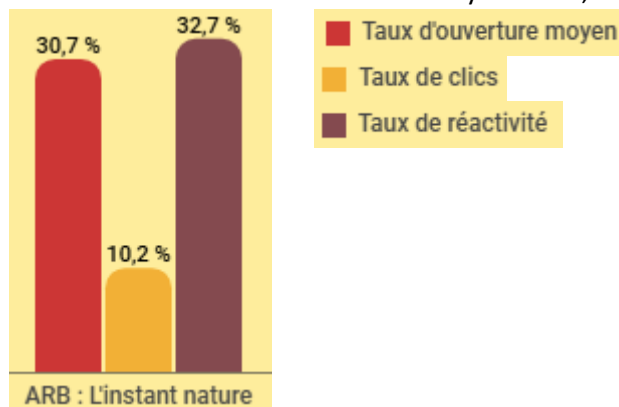
➤ **VALORISATION DES MISSIONS DE L'ARB ÎDF**

Plusieurs réseaux de communication sont mobilisés pour valoriser les missions de l'ARB îdF :

- Site internet de l'ARB îdF <https://www.arb-idf.fr/>: en 2024, nous avons enregistré 118 382 visites sur le site (+20 % par rapport à 2022) ; en 2025 nous avons enregistré 119 809 visites et nous avons 770 000 utilisateurs actifs.

TOP 5 des consultations site ARB		
Pages	Nb visites	Type
Les fausses bonnes idées	6 900	Cycle de webinaires avec replays
Une saison, un taxon	5 045	Cycle de webinaires avec replays
École régionale d'ornithologie 2025	3 618	Page dédiée
Renaturer les villes	3 343	Etude (11/2022)
Rencontres naturalistes d'Île-de-France 2025	3 202	Page dédiée

- Site Géonat'îdF : 80 000 utilisateurs actifs.
- L'Instant Nature <https://www.arb-idf.fr/newsletter/>: 11 lettres d'informations ont été envoyées en 2025 (7 795 abonnés et un taux d'ouverture moyen de 30,7 %).



- LinkedIn : 19 954 abonnés en 2024 ; 21 972 abonnés en 2025 (+ 2 018 abonnés en 2025 ou +10 %).
- Facebook : 8 800 abonnés en 2025 (- 100 abonnés par rapport à 2024).
- Instagram : 889 abonnés en 2024 (+454 abonnés par rapport à 2022); 1 108 abonnés en 2025.

➤ RÉSEAU DES ARB

Créé par la loi Biodiversité de 2016 à l'initiative des Régions et de l'OFB, le Réseau des ARB agit au niveau national pour faciliter les synergies et assurer une meilleure coordination des actions. Chaque ARB met en œuvre une stratégie et des actions de reconquête de la biodiversité concrètes et adaptées à la réalité de son territoire.

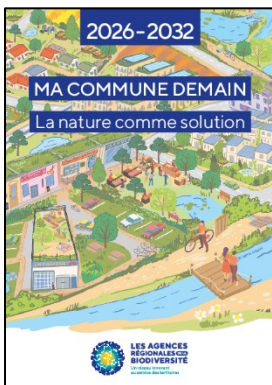


**LES AGENCES
RÉGIONALES DE LA
BIODIVERSITÉ**

Un réseau innovant
au service des territoires

Depuis 2024, le réseau des ARB a franchi une nouvelle étape en affirmant une identité commune et une dynamique collective renforcée. Chaque ARB agit au plus près des besoins de son territoire, mais toutes s'inscrivent dans un ADN commun :

- Un projet collectif : porté par l'OFB et les Régions.
- Des objectifs partagés : préserver et restaurer la biodiversité, accompagner les territoires et diffuser la connaissance.
- Des actions coordonnées : valoriser les réussites régionales, mutualiser les ressources et porter une voix commune au niveau national.



En 2025, pour mieux valoriser les actions menées dans chaque région et parler d'une seule voix à l'échelle nationale, les ARB ont créé des outils partagés, tel que le logo commun, des supports de communication mutualisés, ainsi qu'une première production collective "Ma commune demain - La nature comme solution".

Le réseau s'affiche également de manière coordonnée lors de grands événements nationaux, à travers des interventions et stands communs, et développe une stratégie digitale partagée (articles, publications, interconnexions de sites). Le réseau s'est ainsi mobilisé pour la 2^e édition des Rencontres Biodiversité & Territoires du 9 au 11 juillet 2025 et pour le salon et le congrès des maires en novembre 2025. Le réseau s'est également retrouvé pour le second séminaire national des ARB début juillet à Marseille.

Pour en savoir plus :

- Page officielle des ARB sur le site de l'OFB : <https://ofb.gouv.fr/les-agences-regionales-de-la-biodiversite>
- Fascicule « Ma commune demain - La nature comme solution » : https://www.arb-idf.fr/fileadmin/DataStorageKit/ARB/Articles/fichiers/reseau_ARB/2025_Ma_commune_demain_Reseau_ARBs_fichier_numerique.pdf

Liste et signification des acronymes

AAP : Appel à projets

ABC : Atlas de la biodiversité communale

AMI : Appels à manifestation d'intérêt

ANVL : Association des Naturalistes de la Vallée du Loing

ANY : Association des Naturalistes des Yvelines

ARB îdF : Agence régionale de la biodiversité en Île-de-France

ARB : Agence régionale de la biodiversité

AREC : Agence régionale Énergie-Climat en Île-de-France

CBNBP : Conservatoire botanique national du Bassin parisien

CEN îdF : Conservatoire d'espaces naturels d'Île-de-France

CERF : Centre d'études de Rambouillet et de sa Forêt

CPN : Connaître et protéger la nature

DEUR : Département environnement, urbain et rural de L'Institut Paris Region

DRIEAT : Direction régionale et interdépartementale de l'environnement, de l'aménagement et des transports

GRAE : Groupe régional aires éducatives

IDFN : Île-de-France Nature

LPO : Ligue pour la protection des oiseaux

MGP : Métropole du Grand Paris

MNHN : Muséum national d'Histoire naturelle

OFAC : Observatoire francilien de l'adaptation au changement climatique

OFB : Office français de la biodiversité

ONF : Office national des forêts

OPIE : Office pour les insectes et leur environnement

ORS : Observatoire régional de santé en Île-de-France

PNR : Parc naturel régional

RIF : Région Île-de-France

RNN : Réserve Naturelle Nationale

SHF : Société Herpétologique de France

SPIPOLL : Suivi photographique des insectes pollinisateurs

SRB : Stratégie pour la biodiversité

TEN : Territoires engagés pour la nature

UICN : Union internationale pour la conservation de la nature