

Natureparif 2012-2013

Faits marquants





2012 en images

- 1 Lézard vert
- 2 Mésange à longue queue
- 3 Hérisson d'Europe
- 4 Orge cultivée
- 5 Martin-pêcheur d'Europe

- 6 Remise du Prix Capitale de la Biodiversité 2013 à Lille
- 7 Oenothera biennis
- 8 Putois d'Europe
- 9 Goéland argenté

- 10 Hanneton horticole
- 11 Lierre
- 12 Mouche des fruits
- 13 Libellule écarlate
- 14 Epeire diadème



12



19



13



15



16



20



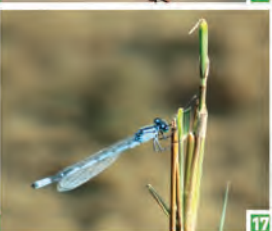
14



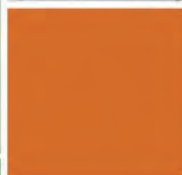
18



21



17



22

15 Héron cendré

16 Conférence mensuelle Natureparif

17 Agrion porte-coupe

18 Pissenlit

19 Zygène de la Filipendule

20 Salticide

21 Chlorette

22 Mouette rieuse

Sommaire

- 5 ÉDITO
- 6 NATUREPARIF
UNE GOUVERNANCE COLLÉGIALE
- 8 NATUREPARIF
3 PÔLES ET 6 OBJECTIFS
- 10 PÔLE OBSERVATOIRE
- 18 PÔLE FORUM DES ACTEURS
- 24 PÔLE COMMUNICATION
PÉDAGOGIE
- 30 L'ANNÉE 2013
EN UN CLIN D'ŒIL
- 42 PRÉSENTATION
DES OUTILS NATUREPARIF

Coordination et rédaction : Antoine Lagneau

Les textes de ce document ont été rédigés par l'équipe de Natureparif.

Photographies : Ophélie Alloitteau, Julien Birard, Antoine Lagneau, Fernando Losada, Etodie Renouard, Laure Turcati, Maxime Zucca, Shutterstock, Wikicommons

Directrice de publication : Stéphanie Lux

Impression : L'Artésienne

Imprimé avec des encres végétales sur Satimat Green (60 % de fibres recyclées, 40 % de fibres vierges FSC), un papier certifié FSC, ISO 14001 et ISO 9001, pour une gestion durable des forêts.

Design : Luciole

Mars 2013



La biodiversité, patrimoine indispensable à la survie de l'Humanité



Tout au long de l'année 2012 notre agence aura, comme elle le fait depuis 2008, date de sa création, travaillé à la sensibilisation de la population et à l'observation de la nature avec tous les acteurs de la biodiversité. Mettre en réseau les collectivités, les naturalistes, le monde économique, les associations, les citoyens, le monde de la recherche, notre quotidien, nous permet d'avancer dans le bon sens pour la préservation et la restauration de la nature. « Recréer » du capital naturel était précisément le thème central de notre 4^e colloque annuel en avril dernier qui réunissait élus, gestionnaires d'espaces, aménageurs publics et privés, entrepreneurs de génie écologique.

D'autres rendez-vous auront marqué 2012 : le 24 janvier, Natureparif organisait avec la Ville de Paris, dans le cadre du plan d'action des autorités locales pour la biodiversité adopté à Nagoya en 2010, une rencontre consacrée aux relations entre « Politiques urbaines et biodiversité ».

Le sujet choisi était emblématique d'une tendance observée depuis plusieurs années : le rôle déterminant joué par les collectivités locales dans la préservation de la diversité biologique. Le Concours « Capitale Française de la biodiversité » que nous organisons depuis trois ans en est un révélateur grandeur nature et Lille, nouvelle Capitale française de la biodiversité, confirme ce mouvement qui nous permet de garder un espoir pour la planète. Car les enjeux sont considérables alors que la course folle dans laquelle nous sommes lancés produit, année après année, des destructions aux conséquences irrémédiables pour la diversité biologique. **L'Île-de-France n'est pas épargnée par ce phénomène comme l'a montré la liste rouge régionale Oiseau. Cette publication, pilotée par Natureparif et coordonnée par un groupe d'experts ornithologues a révélé une situation préoccupante, puisque sur 151 espèces franciliennes étudiées, 39 sont actuellement menacées, soit plus d'une sur quatre.**

Face à cette situation et à ce défi, Natureparif poursuivra en 2013, avec détermination, son travail de sensibilisation et d'information en faveur de ce patrimoine commun qu'est la biodiversité, patrimoine si indispensable à la survie de l'Humanité.

Liliane Pays
Présidente de Natureparif

NATUREPARIF

UNE GOUVERNANCE COLLÉGIALE



Composition du Conseil d'administration de Natureparif au 1^{er} janvier 2013

Collège 1 L'ÉTAT

- **Jean Daubigny** Préfet de la Région Île-de-France, préfet de Paris
- **Bernard Doroszczuk** Directeur Régional DRIEE Île-de-France
- **Marion Zalay** Directrice DRIAIF Île-de-France

Collège 2 LE CONSEIL RÉGIONAL D'ÎLE-DE-FRANCE

- **Liliane Pays** Conseillère régionale, Présidente de Natureparif
- **Jean-Vincent Placé** 1^{er} Vice-président de Natureparif, Président du groupe écologiste au Sénat, Sénateurs de l'Essonne, Conseiller régional
- **Charlotte Brun** Conseillère régionale Secrétaire générale de Natureparif

Collège 3 LES COLLECTIVITÉS LOCALES, EPCI, SYNDICATS INTERCOMMUNAUX & INTERDÉPARTEMENTAUX

- **Jean-Jacques Boussaingault** Président du Parc Naturel Régional du Gâtinais Français, Vice-président de Natureparif
- **Fabienne Giboudeaux** Maire Adjointe de Paris chargée des espaces verts de la Ville de Paris
- **Frédéric Valletoux** Maire de la Ville de Fontainebleau, Conseiller régional

Collège 4 LES ASSOCIATIONS DE PROTECTION DE L'ENVIRONNEMENT

- **Guilhem Lesaffre** Président du Corif, Vice-président de Natureparif
- **Claude Bourquard** Président de GRAINE Île-de-France
- **Yannick Jamain** Trésorier de Natureparif, vice-président d'Île-de-France Environnement
- **Jane Buisson** Présidente de Nature Environnement 77

Collège 5 LES ÉTABLISSEMENTS PUBLICS ET ORGANISMES D'ÉTUDES ET DE RECHERCHE

- **Gérard Arnold** Directeur Scientifique Adjoint CNRS Institut des Sciences et de la Communication, Vice-président de Natureparif
- **Thomas Grenon** Directeur Général du Muséum National d'Histoire Naturelle
- **François Bland** Directeur Île-de-France Nord-Ouest O.N.F.
- **Jane Lecomte** Professeure en Écologie Faculté des Sciences d'Orsay
- **Françoise Gaill** Directrice Scientifique CNRS INEE

Collège 6 LES CHAMBRES CONSULAIRES ET ORGANISMES PROFESSIONNELS, FÉDÉRATIONS

- **Xavier Lascaux** Président de l'Unicem Île-de-France, Vice-président de Natureparif
- **Olivier Belval** Président de l'UNAF

Collège 7 LES ENTREPRISES

- **Bruno Godefroy** Directeur à la délégation Régionale de Veolia Environnement pour l'Île-de-France, vice-président de Natureparif /
- **Bénédicte de Bonnechose** Directrice générale de Lafarge Granulat Seine-Nord
- **Hélène Valade** Directrice du Développement Durable de Lyonnaise des Eaux /
- **Patrick Pelle** Directeur région Val-de-Seine GrtGaz ou **Thierry Prouteau**, GrDF
- **François Buttet** Délégué régional Île-de-France EDF / **Xavier Auclair** Directeur des affaires publiques RTE

PERSONNALITÉS QUALIFIÉES

- **Gérard Arnal** Président du CRSPN
- **François Letourneux** Vice-président de l'OPIE, président du Comité des aires protégées de l'UICN

NATUREPARIF

3 PÔLES ET 6 OBJECTIFS



Natureparif met en œuvre un programme qui s'articule autour de six objectifs réalisés par trois pôles dédiés à la connaissance et à la protection de la biodiversité francilienne.

— Le Pôle Observatoire

- La connaissance de la biodiversité régionale
- L'identification des enjeux de la biodiversité en Île-de-France

— Le Pôle Forum des Acteurs

- L'identification et la promotion des actions et des bonnes pratiques en faveur de la biodiversité
- L'organisation des échanges entre les acteurs régionaux de l'environnement
- La coopération et l'échange à l'international

— Le pôle Communication et Pédagogie

- La sensibilisation et l'information

1

PÔLE OBSERVATOIRE



- Connaissance de la biodiversité régionale
- Identification des enjeux de la biodiversité en Île-de-France

Liste rouge régionale oiseaux

La publication, en 2012, de la liste rouge régionale des oiseaux nicheurs d'Île-de-France a permis de mesurer le degré de menace qui pèse sur l'avifaune reproductrice de la région. Cette liste rouge a été pilotée par Natureparif et réalisée par un groupe d'experts ornithologues composé de Gérard Beaudoin, Nicolas Flamant, Jean-Christophe Kovacs, David Laloï, Pierre Le Maréchal, Guilhem Lesaffre, Jean-Philippe Sibley et Laurent Spanneut qui ont vérifié la pertinence des données et ont procédé à la validation collégiale des résultats.

Au total, 178 espèces d'oiseaux se reproduisent ou se sont reproduites récemment en Île-de-France. L'évaluation des risques de disparition a porté sur 151 espèces d'oiseaux nicheurs en Île-de-France et révèle une situation particulièrement préoccupante. Dix d'entre elles sont déjà considérées comme nicheuses disparues dans la région (ex : la Bécassine des marais, le Butor étoilé ou le Râle des genêts). Par ailleurs, 14 espèces sont « en danger critique d'extinction » (ex : la Sarcelle d'été ou le Busard cendré), 7 sont classées « en danger » (ex : le Cochevis huppé ou le Phragmite des joncs) et 18 sont « vulnérables » (ex : le Vanneau huppé ou l'Alouette lulu).

Au final, ce sont donc 39 espèces soit 26 % des espèces nicheuses qui sont actuellement menacées dans la région, soit plus d'une espèce sur quatre.



— Les secondes assises du STOC

En février 2012, le Corif, le MNHN et Natureparif organisaient les secondes Assises régionales du STOC qui ont réuni environ 70 personnes. Ce rendez-vous a été l'occasion de décliner les résultats franciliens de ce programme de Suivi Temporel des Oiseaux Communs, mis en place par le Muséum dès 1989 en France. Indicateur fiable d'évolution des espèces et des milieux, outil de suivi des populations, outil d'alerte, d'évaluation des politiques ou encore d'aide à la décision pour les acteurs régionaux, le STOC est devenu une référence incontournable.

Ces Assises ont permis de présenter les résultats obtenus pour la Région afin notamment de dynamiser le réseau d'observateurs encore trop faible dans la région. Cet événement a vocation à devenir un rendez-vous annuel pour les ornithologues d'Île-de-France. Les prochaines Assises du STOC se dérouleront à l'automne 2013.

— SRCE : une année de concertation

La phase la plus importante du SRCE francilien s'est opérée durant l'année 2012, sous la gouvernance de la Région et de l'État (DRIEE), appuyés par deux bureaux d'étude (Ecosphère et RCT) et l'expertise de Natureparif. Une grande partie de l'année a été consacrée à un cycle d'ateliers thématiques et territoriaux, visant la concertation d'un panel aussi large que possible d'acteurs franciliens.

Parallèlement, les modélisations liant occupation du sol et capacité de dispersion de différents groupes d'espèces ont permis à Ecosphère de déterminer les corridors biologiques. Avec la collaboration de Natureparif, et à partir des réflexions menées durant les ateliers, les différents objectifs du schéma ont été définis et mis en œuvre. La dernière phase du SRCE aura lieu au printemps 2013, avec la concertation auprès des collectivités, et l'adoption finale du schéma. Natureparif entend participer à l'élaboration et au suivi du SRCE en mettant à jour les indicateurs appropriés.



100 000 données

intégrées par Natureparif avec l'OPIE
à la base de données « **Insectes** »

— Constitution d'une base de données « insectes »

Dans l'objectif de constituer une base de données de référence sur les insectes, Natureparif a assisté l'OPIE pour la constitution et la saisie de cette base des données. Ce travail s'est déroulé sur 6 mois : la structure de la base de données (SERENA) a été définie permettant ensuite l'intégration des données existantes. Ce travail a permis de constituer une base homogène regroupant près de 100 000 données provenant de l'ensemble des chargés d'étude de l'OPIE. Ne sont pas encore comptabilisées ici les données sur les odonates provenant de la SFO (comportant 300 000 données) ni les données bibliographiques sur les lépidoptères d'Île-de-France.

Cette base a vocation à recueillir l'ensemble des données sur les insectes produites en Île-de-France par les différents acteurs.

— ECOLINE inventaire cartographique francilien

ECOLINE est le premier état des lieux cartographique au 1/2 500 des éléments de biodiversité des paysages ruraux de la région Île-de-France : haies, bandes herbeuses, ripisylves, fossés, chemins, arbres isolés, mares et mouillères. Cet inventaire cartographique par photo-interprétation, mené conjointement par Natureparif et l'IAU îdF, complète une suite d'outils de connaissance de l'occupation du sol de la Région que sont le Mos (mode d'occupation du sol) et l'ECOMOS (milieux naturels). Tous ces outils ont été réalisés à partir des orthophotos Interatlas de 2008-2009 à 25 cm de résolution. ECOLINE a été finalisé fin janvier 2012. La base ne compte pas moins de 188 375 objets cartographiques.

Un guide d'utilisation a été rédigé pour aider les utilisateurs à exploiter ECOLINE. La base de données et ses différentes utilisations potentielles ont enfin été présentées lors d'un séminaire organisé à Natureparif le 5 juillet 2012. Les données sont mises à disposition du public gratuitement sur le site Internet de Natureparif.

130 apiculteurs ont participé en 2012 à l'enquête permettant de collecter des données sur **198 ruchers** pour **l'observatoire des abeilles**.



— Observatoire francilien des abeilles

Natureparif a mis en place en 2010 l'observatoire des abeilles, en partenariat avec l'Association de Développement de l'Apiculture en Île-de-France (ADAIF) et l'Union Nationale de l'Apiculture Française (UNAF), avec l'appui scientifique du Laboratoire Evolution, Génomes, Spéciation (LEGS / CNRS).

Principaux objectifs :

- valoriser les services rendus par les abeilles domestiques (production de miel, pollinisation de la flore);
- réaliser un aperçu de l'état sanitaire des colonies en Île-de-France;
- disposer indirectement d'indices sur la qualité de l'environnement dans les différents milieux où elles sont présentes : zones urbaines, espaces cultivés, forêts, prairies...

Des renseignements ont pu être collectés via un questionnaire sur 115 ruchers en 2010 et 139 en 2011 dans le cadre du concours des miels organisé chaque année par l'ADAIF. Les données collectées portaient sur la localisation des ruchers, la production de miel et la mortalité observée dans les ruches. Une analyse des pollens du miel de chaque rucher a également été réalisée. À partir de 2012, l'enquête a été élargie à l'ensemble des apiculteurs ne participant pas au concours. 130 apiculteurs ont participé à l'enquête permettant de collecter des données sur 198 ruchers.

L'enquête 2012 s'est terminée fin novembre. Une première analyse des résultats montre que toutes années confondues (données 2010, 2011 et 2012) la production est en moyenne de 22 kg. Les récoltes les plus importantes sont effectuées à Paris et décroissent en s'éloignant vers la périphérie, ce qui confirme une tendance déjà observée. Les ruches produisant plus de 35 kg de miel sont situées à Paris et en petite couronne. La mortalité des colonies a été de 8 % à Paris, de 9 % en petite couronne et de 14 % en grande couronne sur la période 2010-2013 soit une moyenne régionale de 12 %.

L'enquête de collecte des données de ruchers franciliens sera reconduite en 2013 y compris les analyses de miel. L'observatoire sera cependant élargi aux politiques mises en place dans les collectivités pour favoriser le développement de l'apiculture. Enfin une réunion de restitution des résultats sera organisée au premier trimestre pour l'ensemble des apiculteurs d'Île-de-France.

Pour plus d'information www.natureparif/abeilles



— Site Internet dédié aux Réserves Naturelles franciliennes

Afin de valoriser et promouvoir les Réserves Naturelles Régionales franciliennes auprès de tous les publics, Natureparif a mis en place, en coordination avec les services de la Région et de l'État, un site Internet qui leur est dédié. Via cette plateforme, les internautes peuvent accéder à une description générale des réserves, des études téléchargeables, des photos et des cartographies. Des synthèses patrimoniales permettent, de plus, de mesurer l'apport des réserves naturelles à la biodiversité francilienne. Pour chacune des RNR, tous les groupes taxonomiques recensés sont analysés et le rôle de chaque réserve est mis en perspective avec l'état de la biodiversité régionale.

Enfin, pour renforcer le réseau des gestionnaires des réserves, un annuaire ainsi que des espaces d'échange d'informations (forum, partage de documents internes...) sont mis à leur disposition en accès réservé.

Pour plus d'information : www.natureparif.fr/espacesnaturels

— FLORA base de données de la flore francilienne

La base de données FLORA gérée par le Conservatoire botanique national du Bassin parisien (CBNBP), comporte aujourd'hui près de 5 000 000 données dont 1 444 433 pour la seule région francilienne. En Île-de-France, elle a vocation à constituer la base de données de référence sur la flore. Un des points cruciaux, est la mise en place d'un processus performant de validation des données en vue d'en garantir la qualité et la fiabilité et d'assurer également une diffusion plus rapide des données.

Natureparif a donc développé pour le CBNBP un outil collaboratif de validation des données de façon à permettre à un plus grand nombre de personnes de commenter les relevés pour une meilleure validation.



— Construction de l'outil naturaliste

De mars à avril 2012, 12 réunions ont été organisées en partenariat avec l'ATEN, le CBNBL, la FCBN, le MEDDE, le MNHN, l'ONF et RNF avec la participation au niveau national de 90 personnes provenant de 58 structures différentes. Ce travail a permis d'identifier les quelques 130 fonctions que comportera le futur outil pour les aspects « saisies », « consultation », « administration » et « architecture ».

Sur ce dernier aspect, les membres partenaires ont décidé de baser les développements de l'outil sur la plateforme E-FOREST mise en place par l'IGN. Les développements débiteront en mars 2013 et une première version Béta devrait être délivrée fin 2013.

— Stratégie de création d'aires protégées (SCAP)

Natureparif a été mandatée en mai 2011 par la Région Île-de-France et la DRIEE pour collecter et centraliser les données concernant les espèces et habitats sélectionnés par le CSRPN. L'objectif est de produire des synthèses cartographiques par taxon et par habitat afin de permettre la définition des sites à protéger.

Des listes d'espèces et d'habitats proposées par le MNHN pour l'Île-de-France et validées par le CSRPN ont donné une liste définitive de 65 espèces et de 42 habitats dont il faut étudier la répartition. Natureparif a établi en 2012 des cartographies de la répartition de ces espèces et habitats en vue de déterminer les sites au patrimoine le plus remarquable et présentera les résultats de ce travail en 2013.



780 espèces ont pu être répertoriées lors de l'inventaire Éclair en vallée de la Chalouette

— Inventaire Éclair en vallée de la Chalouette

Organisé sur les communes de Chalo-Saint-Mars et Chalou-Moulineux (91), « l'inventaire Éclair 2012 » a réuni plus de 50 naturalistes le 16 juin dernier, pour partir à la découverte de la biodiversité locale et recenser un maximum d'espèces (faune, flore). Représentants de nombreuses structures naturalistes (OPIE, ANVL, MNHN, SMF, Natur'Essonne, CBNBP, DRIEE...), tous ont partagé leurs connaissances dans des domaines variés et parfois mal connus : oiseaux, reptiles, botanique, champignons, libellules, coléoptères, trichoptères etc.

Au final, plus de 780 espèces ont pu être répertoriées dont près de 350 espèces de plantes, 85 espèces d'oiseaux, au moins 219 espèces d'insectes (dont plus de 70 coléoptères), 19 espèces de mammifères (dont 8 chauves-souris), une cinquantaine de champignons, une vingtaine de mollusques, une vingtaine d'araignées, 8 poissons, 4 amphibiens, 3 reptiles et quelques autres invertébrés aquatiques. Les résultats de cette seconde édition des Inventaires Éclairs ont ensuite été présentés à Chalo-Saint-Mars le 28 novembre 2012. Ils font l'objet d'un bilan complet téléchargeable sur le site Internet de Natureparif.

2 PÔLE FORUM DES ACTEURS



- Identification et promotion des actions et des bonnes pratiques en faveur de la biodiversité
- Organisation des échanges entre les acteurs régionaux de l'environnement
- Coopération et échange à l'international

Les premiers labels EcoJardin[®] décernés à 56 espaces verts

Cinquante-six espaces verts répartis en France métropolitaine se sont vus décerner le label national EcoJardin, référence de la gestion écologique des espaces verts. L'organisation de ce label repose sur Plante&Cité, centre technique national dédié aux espaces verts et Natureparif est l'animateur de la procédure d'attribution.

Lancé en 2012 à l'initiative de neuf grandes villes sous l'égide de Plante&Cité, le label EcoJardin vise à encourager l'adoption de pratiques de gestion respectueuses de l'environnement, à valoriser le travail des jardiniers gestionnaires des espaces verts et à sensibiliser les usagers aux problématiques du développement durable ainsi qu'aux pratiques écologiques des espaces verts.

— Diagnostic écologique urbain

Natureparif travaille depuis sa création à promouvoir la réalisation de diagnostic écologique dans les villes et dans l'espace péri-urbain pour refonder les politiques urbaines. Autre axe de ce projet : répondre aux objectifs de restauration ; valoriser la « Nature en Ville » et intégrer la trame verte et bleue urbaine. En 2011, dans le cadre du plan national éponyme, l'agence a engagé la mise au point d'outils méthodologiques spécifiques aux études en milieu urbain qui ont pour objectif de :

- synthétiser les informations disponibles sur les fonctionnalités écologiques ;
- identifier les enjeux (points forts et faibles) du territoire ;
- proposer des études complémentaires ;
- donner des exemples de préconisations et recommandations ainsi que des outils d'évaluation et de suivi des projets intégrant les éléments du diagnostic.

Cette méthodologie est publiée en mars 2013 sous la forme d'un site internet dédié (www.diagnosticecologiqueurbain.fr) destiné à accompagner les collectivités dans l'identification des enjeux de leur territoire.

Plus de 400 personnes

ont participé au colloque
« Restauration écologique :
quand conserver ne suffit plus ! »



Deux nouveaux titres
pour la collection
de Guides entreprise

— Lille, « Capitale française de la biodiversité 2012 »

Le concours « Capitale française de la biodiversité » récompense depuis 2010 les collectivités locales qui s'engagent dans la préservation de la biodiversité.

Pour cette 3^e édition organisée par Natureparif avec le soutien de GrDF, le thème choisi était « Biodiversité et citoyenneté ». Lille a été désignée Capitale 2012 et les villes de Saint-Nolff (Morbihan), Niort (Deux-sèvres), la Communauté urbaine de Strasbourg (Rhin) et Versailles (Yvelines) ont également été distinguées.

— Colloque Natureparif : « Restauration écologique : quand conserver ne suffit plus ! »

Plus de 400 personnes ont participé au colloque « Restauration écologique : quand conserver ne suffit plus ! » organisé par Natureparif et FNE les 3 et 4 avril dernier à l'Institut Pasteur. Destiné aux élus, gestionnaires d'espaces, aménageurs publics et privés, entreprises de génie écologique, il a permis d'échanger perspectives, et expériences en matière de préservation de la biodiversité et des services que nous en retirons.

— Six nouvelles Rencontres Natureparif en 2012

Comme en 2011, le cycle des Rencontres de Natureparif continue de rencontrer un succès important auprès des élus, techniciens, chercheurs, naturalistes, entreprises. En 2012, six nouvelles rencontres ont été organisées par Natureparif, certaines en lien avec des collectivités franciliennes ou des acteurs de la biodiversité : Politiques urbaines et biodiversité ; Construction et biodiversité ; sciences participatives et découvertes naturalistes ; Sols vivants ; Agriculture, environnement et biodiversité : quels indicateurs et quelles politiques ? ; Talus ferroviaires & biodiversité.



— Deux nouveaux titres pour la collection de Guides entreprise initiée par Natureparif éditée chez Victoires Édition

Après « Entreprises, relevez le défi de la biodiversité » paru en octobre 2011, deux nouveaux ouvrages de la série de guides Natureparif à destination des entreprises édités par Victoire Éditions sont sortis en 2012.

« Bâtir en favorisant la biodiversité » s'adresse ainsi à tous les acteurs de la filière (maîtres d'ouvrage, architectes, entreprises du BTP, bailleurs, gestionnaires d'espaces verts) qui souhaitent améliorer leurs pratiques, depuis l'échelle territoriale jusqu'à la parcelle et l'îlot bâti.

Troisième ouvrage de cette collection, le guide « Bilan biodiversité » se propose d'aider les organisations à améliorer leur reporting environnemental et à mettre en œuvre une nouvelle forme de comptabilité. Dans ce cadre, Natureparif et l'association Synergiz ont développé une méthodologie qui permet à toute organisation de réaliser une analyse quantitative de ses dépendances et atteintes à la biodiversité pour différents périmètres de responsabilité.

— Charte régionale de la biodiversité

En 2012, la Région Île-de-France a confié à Natureparif la révision de la charte régionale de la biodiversité. Celle-ci formalise la volonté des acteurs de la région Île-de-France de faire connaître, de restaurer et de gérer la biodiversité et les milieux naturels régionaux. Elle constitue le cadre des actions qui sont engagées sur le territoire de la région par les signataires, en fonction de leurs compétences respectives. Elle doit aussi permettre la mise en cohérence de l'action de tous les partenaires. La charte régionale propose des actions concrètes à mener dans le respect des compétences reconnues à chaque collectivité, organisme ou entreprise.

Une plateforme internet dédiée est en ligne depuis le 5 février (www.chartebiodiversite-idf.fr).

3

PÔLE COMMUNICATION
PÉDAGOGIE



• Sensibilisation et information

La Fête de la nature 2012 en Île-de-France

La Fête de la nature est un événement national qui propose chaque année 5 jours d'animations et de sorties gratuites pour aller au contact direct de la nature. En 2012, cette fête s'est déroulée du 9 au 13 mai sur la thématique des oiseaux, mobilisant plus de 736 acteurs et réunissant plus de 1 300 000 participants sur l'ensemble du territoire.

En Île-de-France, Natureparif coordonne la Fête de la nature depuis 5 ans. En 2012, les missions de l'Agence pour la nature et la biodiversité étaient les suivantes :

- Organisation des Comités de pilotage régionaux rassemblant les structures franciliennes désireuses de participer à l'événement (associations naturalistes, associations de pédagogie à l'environnement, collectivités, entreprises...);
- Partenariat avec une quarantaine d'acteurs franciliens pour l'organisation d'une cinquantaine d'animations en Région ;
- Édition des outils de communication comme le journal francilien de la Fête de la nature imprimé à 150 000 exemplaires et distribué par 250 diffuseurs de presse ainsi que sur le parvis des gares franciliennes, ou encore des affiches dans les stations de métro ;
- Proposition d'outils pédagogiques comme le Passeport Biodiversité Île-de-France, réédité pour la 3^e fois cette année et diffusé par plus de 140 structures franciliennes.



Conférences Natureparif

Les dix conférences proposées ont rassemblé en moyenne **130 participants** confirmant ainsi la fréquentation de 2011.



410 000

participants

pour la fête de la Nature 2012 en Île-de-France.

- Communication du programme francilien des manifestations à la presse ;
- Organisation d'une grande chasse aux trésors en lien avec la Ville de Paris et le Conseil Général de Seine-Saint-Denis (500 participants) et un spectacle « Musique aux jardins » associant nature et culture en lien avec la ville de Fontainebleau (400 participants).

Près d'un quart des animations proposées pour la Fête de la nature 2012 se déroulaient en Île-de-France. Ce sont plus de 120 acteurs franciliens qui se sont mobilisés pour proposer plus de 1 000 animations gratuites sur les 8 départements d'Île-de-France, touchant ainsi plus de 410 000 participants.

— Les conférences et projections publiques de Natureparif

Tous les 3^{es} jeudis de chaque mois, Natureparif propose un cycle de conférences publiques mensuelles pour permettre aux Franciliens de mieux connaître la biodiversité en Île-de-France.

Des spécialistes de l'Office pour les Insectes et leur Environnement (OPIE), de Noé Conservation, de l'Université Pierre et Marie Curie ou encore de l'Union nationale pour l'apiculture française sont ainsi intervenus en 2012.

Parmi les sujets proposés, les conférences sur les thématiques « Les fourmis, une incroyable diversité ! », « Le chant des oiseaux » à l'occasion de la Fête de la musique ou encore « Les poissons d'Île-de-France » ont connu un grand succès tout comme le documentaire « Île-de-France, Nature Insoupçonnée » et le film « La Reine malade » qui ont réuni plus de 200 personnes.

Le programme 2012 s'est clôturé par une conférence dédiée aux enfants intitulée « Toutes les bêtises sur la nature que les grands racontent aux enfants ».

Les dix conférences proposées ont rassemblé en moyenne 130 participants confirmant ainsi la fréquentation de 2011.



— La démarche « Lycée éco-responsable » de la Région Île-de-France

Le projet régional « Mon lycée éco-responsable » propose aux communautés scolaires franciliennes d'être acteurs d'un projet éco-responsable inscrit dans la vie de l'établissement. Il vise à les impliquer dans une démarche de prise de conscience et d'action citoyenne à partir des gestes quotidiens au sein du lycée, le tout à travers cinq thématiques distinctes : énergie-climat, gestion de l'eau, biodiversité, gestion des déchets et alimentation-santé.

L'unité lycée de la Région Île-de-France a dans ce cadre demandé à Natureparif de coordonner la partie biodiversité du projet. Un classeur remis à l'ensemble des établissements franciliens regroupe ainsi des fiches pratiques indiquant aux élèves et aux enseignants comment faire le diagnostic de leur lycée et comment mieux y intégrer la biodiversité. La réalisation de chacune des fiches a été confiée à des acteurs associatifs tels que le CORIF, la LPO, la Fédération nationale des Jardins familiaux, l'OPIE...

Dans un second temps, Natureparif a accompagné neuf lycées pilotes dans la réalisation de ces actions pour l'année scolaire 2011-2012. Cette démarche constitue une action pilote de l'Agenda 21 du Conseil régional d'Île-de-France, car elle inscrit la prise en compte des enjeux du développement durable au plus près des usagers et de la gestion des établissements d'enseignement.



— Réseau Passeport biodiversité

Le 13 mars 2012 était lancé le Réseau Passeport biodiversité. Ce réseau a vocation à rassembler les acteurs de l'éducation à la nature et à la biodiversité en Île-de-France, à leur donner une plus forte visibilité et à valoriser leurs actions. Pour ce faire, un site dédié www.passeportbiodiversite.fr a été ouvert au grand public. Un espace privé sur ce site permet aux membres d'échanger et de trouver des ressources documentaires en lien avec les groupes de travail du réseau.

Deux groupes de travail ont été actifs en 2012, « Renforcer les liens avec l'Éducation nationale » et « Compétences et bonnes pratiques des animateurs nature ». Le premier a donné lieu à l'organisation d'ateliers pour préparer les Assises Régionales de l'EEDD. Près d'une centaine de structures sont actuellement membres du réseau Passeport biodiversité.

— Exposition « Sous nos pieds, la Terre, la Vie »

L'exposition « Sous nos pieds, la Terre, la Vie », inaugurée à l'automne 2012, est une exposition pédagogique grand public réalisée en collaboration avec des adhérents de Natureparif.

Cette exposition permet aux Franciliens de tous âges de découvrir et mieux comprendre les trésors cachés du sol, écosystème complexe au cœur d'enjeux environnementaux et support de la vie sur Terre. Un livret pédagogique pour les enfants et un livret pour les animateurs accompagnent cette exposition dotée de panneaux et de modules sensoriels.

www.natureparif.fr/exposol

13 MARS 2012

Lancement du réseau
Passerport Biodiversité



**Exposition manga
« La Nuit du vivant »**

— Exposition manga « La Nuit du vivant »

L'exposition itinérante « La nuit du vivant » est un manga réalisé par Natureparif en collaboration avec une équipe franco-japonaise, pour sensibiliser à la préservation des espèces patrimoniales. On y découvre les aventures de cinq lycéens qui, revenant la nuit dans leur lycée pour braver les interdits, vont faire d'étranges rencontres venues du futur... Ils vont comprendre que préserver la biodiversité est important dans le présent, pour assurer leur bien-être à long terme.

L'exposition manga a été inaugurée le 2 mai au cinéma MK2 Bibliothèque où elle a été présentée pendant 4 semaines. Depuis, elle est accueillie régulièrement dans des lycées, des maisons de la nature, des associations et festivals.

www.natureparif.fr/manga

4

L'ANNÉE 2013
EN UN CLIN D'ŒIL



• Les rendez-vous des trois pôles Natureparif

LES RENDEZ-VOUS DU PÔLE OBSERVATOIRE

Listes rouges régionales chiroptères, odonates et amphibiens/reptiles

Dans la continuité des publications des listes rouges régionales de la Flore vasculaire et des oiseaux nicheurs, Natureparif coordonnera en 2013 la réalisation de trois listes rouges franciliennes : les Chauves-souris avec le MNHN, les Libellules, avec l'OPIE et la SFO et l'Herpétofaune, en partenariat avec la SHF. L'établissement de ces listes rouges est un travail collégial puisqu'il nécessite, pour chacun des groupes taxonomiques, l'implication d'un grand nombre de spécialistes indépendants ou issus de diverses structures naturalistes (associations, bureaux d'étude, collectivités...).

Établies selon la méthodologie officielle de l'Union Internationale pour la Conservation de la Nature (UICN), ces listes rouges ont vocation à devenir les publications de référence concernant l'état de conservation des espèces de chiroptères, d'odonates et d'amphibiens/reptiles en Île-de-France. Elles contribueront aussi à sensibiliser et alerter un large public, notamment les décideurs, sur la situation de ces groupes d'espèces dans la région.

Des états de santé régionaux devraient être publiés en 2013 pour deux autres groupements d'espèces : les poissons et les mammifères terrestres non volants.



— Un site pour les mares franciliennes

Natureparif, en partenariat avec la SNPN s'apprête à mettre en ligne un site dédié aux mares franciliennes afin de permettre aux naturalistes bénévoles de déposer les données recueillies dans le cadre de leur participation à l'inventaire piloté par la SNPN. Cet inventaire des mares franciliennes doit permettre leur localisation et leur caractérisation via des fiches de renseignements. Celles-ci iront de la simple localisation d'une mare au signalement plus complet de la flore, des amphibiens ou des odonates.

Les données recueillies seront validées puis valorisées par la SNPN.

— Un observatoire des territoires en avril 2013

Natureparif mettra en place en avril 2013 un observatoire des territoires franciliens permettant de rendre disponibles via une plateforme web des informations sur la biodiversité en Île-de-France. Un résumé par grands thèmes avec des indicateurs, des éléments chiffrés ou des cartographies permettront de connaître l'état de santé de la biodiversité. Un éclairage sera apporté sur les paramètres qui l'influencent, ou encore l'état d'avancement de la mise en œuvre de politiques favorables à la biodiversité. Il sera ainsi possible de comparer des territoires limitrophes : par exemple PNR par rapport aux autres PNR, un massif forestier avec d'autres massifs forestiers.



L'année 2013

l'année de la Révision de la Stratégie
Régionale de la Biodiversité

— Révision de la Stratégie Régionale de la Biodiversité

L'année 2013 sera l'année de la Révision de la Stratégie Régionale de la Biodiversité, six ans après sa première édition. Cette stratégie régionale s'inscrit dans le contexte global des objectifs de préservation de la biodiversité : les objectifs d'Aïchi de la Convention sur la Diversité Biologique adoptés en octobre 2010 sont transcrits par chaque État en une Stratégie Nationale de la Biodiversité, elle-même transcrite en Région, adaptée et étoffée en fonction des enjeux locaux. En préambule de cette stratégie, un diagnostic de la biodiversité francilienne sera proposé par Natureparif et discuté, enrichi, partagé avec les différents acteurs de la biodiversité en Île-de-France.

— Perfectionnement en ornithologie

Lors du premier trimestre 2013, le CORIF et Natureparif proposent un perfectionnement à l'Ornithologie expérimenté en Belgique depuis plusieurs années. Ce cycle de deux semaines adapté au contexte francilien s'adresse en priorité aux professionnels de l'environnement et plus généralement à tous les ornithologues amateurs franciliens. L'objectif est de permettre aux personnes concernées par un travail de terrain dans les zones « naturelles » d'acquérir des connaissances en ornithologie, de permettre aux animateurs d'améliorer leur technique d'animation des sorties nature « Oiseaux » et de consolider le réseau d'observateurs susceptibles de participer à des programmes de suivis sur les oiseaux en Île-de-France (STOC par exemple).



2013

Lancement d'une enquête participative sur la migration nocturne des amphibiens



— Projet d'école Régionale de Botanique en Île-de-France

Natureparif, en partenariat avec le CBNBP, souhaite contribuer à la création d'un enseignement régional de botanique en Île-de-France, dans lequel une place importante serait donnée au terrain. Une assemblée constituante était organisée le 23 janvier 2013 dans l'objectif d'orienter au mieux les choix pédagogiques et organisationnels de cette formation. Les personnes et structures franciliennes susceptibles d'être concernées en qualité d'organisateur, d'enseignants ou d'élèves y participeront.

— ECOMOS mis à jour en 2013

ECOMOS est la cartographie des milieux naturels en Île-de-France. Elle a été réalisée par l'IAU-ÎdF en 2004 en se fondant sur l'interprétation combinée de photographies aériennes et d'images satellitaires datant de 2000. Natureparif et l'IAU-ÎdF ont décidé en 2011 de mettre à jour conjointement la base de données afin de pouvoir mesurer l'évolution des milieux naturels en Île-de-France en se basant sur l'interprétation des orthophotos Interatlas de 2008-2009 à 25 cm de résolution. Afin de mieux prendre en compte les besoins des utilisateurs et d'améliorer la compatibilité d'ECOMOS avec les standards internationaux relatifs aux seuils de densité et de surface végétalisée, la nomenclature et les règles de saisie des objets cartographiés ont été revues en accord avec les partenaires régionaux réunis à cette occasion au sein d'un comité de suivi (Région, DRIEE, Conseils généraux, CBNBP, PNR, bureaux d'étude). Il a également été décidé d'étendre la cartographie ECOMOS aux surfaces végétalisées de plus de 2000 m² en milieu urbain (parcs et jardins) ou dans les espaces de loisirs tels les golfs.

Les travaux d'interprétation ont démarré en février 2012 et s'achèveront en mars 2013. Les données seront mises à disposition gratuitement du public au second semestre 2013.



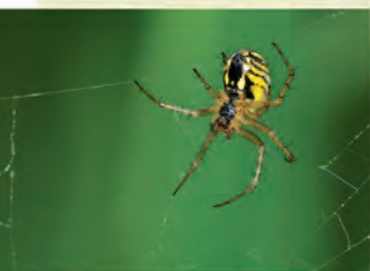
— Migration nocturne des amphibiens

Natureparif lancera en 2013 une enquête participative destinée aux naturalistes, aux collectivités et au grand public afin d'identifier les zones de migration d'amphibiens sur l'ensemble de la région et les tronçons d'infrastructures linéaires franchis lors de celles-ci. Cette enquête répondra à un double objectif : améliorer les connaissances régionales liées à l'herpétofaune et identifier les secteurs à pourvoir en priorité en crapauds. La cartographie finale permettra d'estimer les dépenses nécessaires et les priorités d'actions. Elles pourront, le cas échéant, être allouées par la région pour la réalisation de crapauds dans le cadre du SRCE.

— L'Observatoire Agricole de la Biodiversité (OAB)

Nouveau venu des observatoires de sciences participatives de Vigie-Nature, l'OAB s'attache à la biodiversité des milieux agricoles. Dans la continuité de son implication sur les liens entre biodiversité et pratiques agricoles, Natureparif assurera en 2013 l'animation régionale de l'Observatoire, emboîtant le pas aux régions voisines (Picardie et Champagne-Ardenne).

Originalité de cet observatoire : ce sont les agriculteurs qui effectuent les suivis. Vers de terre, carabidés, mollusques, abeilles solitaires et papillons sont les groupes suivis par l'ensemble des participants. L'Île-de-France verra s'ajouter un nouveau protocole, le suivi de la flore des bords de champs. Année test, chaque relevé floristique de l'OAB se verra complété par un relevé effectué par des experts du CBNBP en 2013, afin d'étalonner les biais liés à la sous-détection de certaines espèces. Un guide des espèces végétales à suivre dans ces bords de champs est en cours d'édition par Natureparif, afin d'accompagner les agriculteurs dans leurs inventaires.



LES RENDEZ-VOUS DU PÔLE FORUM DES ACTEURS

4^e édition du **Concours Capitale de la biodiversité**

Après Grande-Synthe, Montpellier et Lille, quelle sera la Capitale française de la Biodiversité 2013 ? Grâce au soutien renouvelé de l'ensemble des partenaires du concours, Natureparif va poursuivre en 2013 le travail d'identification et d'évaluation des bonnes pratiques des collectivités en matière de biodiversité urbaine. Le thème principal du concours sera « L'eau, la ville, la vie ! » : une belle porte d'entrée vers des sujets aussi variés que l'arrêt de l'imperméabilisation des sols et la lutte contre l'étalement urbain, le climat, les berges de rivières ou les mares pédagogiques...

— Colloque « Économie & Biodiversité.

Produire et consommer dans les limites de la biosphère »

Le 5^e colloque de Natureparif est organisé les 19 et 20 mars 2013 en partenariat avec Humanité et Biodiversité, la Fondation Nicolas Hulot pour la Nature et l'Homme, Alternatives économiques et l'Institut Veblen.

La prise de conscience du caractère fini de notre planète, si elle est sujette à discussion quant aux échéances et aux alternatives, est ancienne et mobilise un nombre croissant de contributeurs.

Elle s'inscrit dans le prolongement de la réflexion autour du développement durable popularisée à travers une illustration connue de tous : trois cercles entrelacés symbolisant les interactions entre l'économie, le social et l'environnement.

19 et 20 mars 2013,
5^e colloque Natureparif.

« Économie et biodiversité. Produire et consommer dans les limites de la biosphère »



Un schéma que René Passet, dans « L'économique et le vivant », avait repensé en imaginant trois sphères enchâssées rappelant ainsi l'évidence : pour l'heure, la société humaine et l'économie ont pour socle commun le tissu vivant de la planète.

Ce colloque s'inscrit dans cette vision en proposant de démontrer, exemples à l'appui, qu'il est possible de repenser nos modes de production et de consommation. Des mécanismes pouvant favoriser ces transitions, des pratiques privées et des politiques publiques susceptibles de catalyser ces changements seront présentés.

— Programme des rencontres techniques Natureparif

- **Mardi 4 et mercredi 5 juin 2013**
Biodiversité et zones d'expansion des crues.
- **Jeudi 27 juin 2013**
Urbanisme et biodiversité avec le CNFPT.
- **Mardi 5 novembre 2013**
Abeille domestique, apiculture et pollinisateurs sauvages en Île-de-France.

Après 5 années d'existence, le site Internet de Natureparif www.natureparif.fr qui a accueilli près de 125 000 visiteurs en 2012 fait sa mue en 2013.



22 au 26 mai 2013

7^e édition de la Fête de la Nature

LES RENDEZ-VOUS DU PÔLE COMMUNICATION-PÉDAGOGIE

2013, un nouveau site Internet pour Natureparif

Après 5 années d'existence, le site Internet de Natureparif (<http://www.natureparif.fr/>) qui a accueilli près de 125 000 visiteurs en 2012 fait sa mue en 2013.

Outil d'information et d'interactivité avec les acteurs de la biodiversité francilienne, il s'adapte ainsi aux nouvelles attentes des membres de l'agence tout en offrant au grand public un éventail de fonctionnalités et de rubriques plus étendu.

Le nouveau site de Natureparif place son originalité dans la large place qu'il laisse à l'innovation et à l'interactivité. De nombreux outils sont à disposition des visiteurs :

- Des outils de géolocalisation et de cartographie : l'internaute trouve l'information près de chez lui sur le thème qui l'intéresse et la gestion de contenu lui permet de naviguer facilement d'une rubrique à l'autre.
- Une diffusion de l'information par les médias sociaux : une application mobile natureparif.fr, un fil Twitter, une page Facebook, une chaîne Dailymotion, un compte Viadeo...
- Des outils de recherche optimisés : un annuaire des acteurs de la biodiversité, un annuaire des expositions, un moteur de recherche performant...
- De nouveaux observatoires : abeilles, espaces naturels, territoires...



— La Fête de la nature 2013

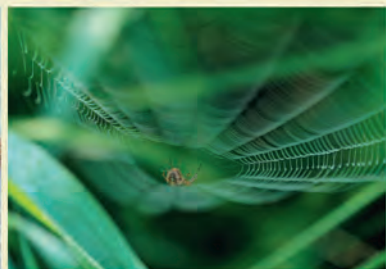
La 7^e édition de la Fête de la Nature se déroulera du 22 au 26 mai 2013 partout en France permettant aux écoles, centres de loisirs, grand public des centaines de manifestations gratuites.

Cette édition mettra à l'honneur les « petites bêtes » en tous genres. En Île-de-France, Natureparif accompagnera les organisateurs franciliens, et notamment l'Office pour les Insectes et leur Environnement (OPIE), pour l'organisation de plus de 50 animations sur la région. Une nouvelle chasse aux trésors sera organisée en forêt de Meudon en lien avec l'Office National des Forêts (ONF) et l'OPIE, ainsi qu'une tournée de spectacles « Musiques aux jardins » dans plusieurs villes franciliennes. Sera aussi réédité le Journal francilien de la Fête de la nature.

— Exposition : « Sur la piste des naturalistes »

En 2013, à l'occasion du centenaire de l'ANVL, Natureparif présentera une exposition pédagogique sur les naturalistes réalisée en partenariat avec ce membre fondateur de l'agence.

« Qu'est ce qu'un naturaliste ? Quels sont les différents types de naturalistes ? Quelles sont leurs motivations ? À quoi servent leurs activités ? Leurs méthodes ont-elles évoluées au fil du temps ? » Au fil de 14 panneaux, le grand public, mais également les naturalistes, y découvriront donc le rôle, les activités et l'évolution de ces scientifiques au rôle parfois mal connu.



— Une version interactive du Passeport Biodiversité

Natureparif édite depuis 4 ans un annuaire des structures de pédagogie à l'environnement en Île-de-France, intitulé « Passeport Biodiversité Île-de-France ». Celui-ci est décliné sous la forme d'un site internet permettant au grand public d'avoir notamment accès à une cartographie des animations proposées par les ambassades et les ambassadeurs du réseau Passeport Biodiversité. Complétant ce dispositif, une application smartphone sera lancée en 2013. Celle-ci permettra aux utilisateurs de se renseigner sur l'ensemble des animations et des sorties nature disponibles en région ainsi que sur les structures organisatrices. Cet outil contribuera à donner une dimension interactive au passeport Biodiversité et son système de visas.

— Inventaire photographique des milieux et de la biodiversité francilienne

Suite au succès rencontré par l'exposition « Architecture et Biodiversité, Patrimoines d'Île-de-France », Natureparif s'associe de nouveau avec l'Association Sportive de Chasse Photographique Française (ASCPF).

Ce projet propose de développer un inventaire photographique des milieux et des espèces faunistiques et floristiques franciliennes. Pendant un an, des photographes de l'ASCPF réaliseront des prises de vue dans une quinzaine de sites représentatifs en Île-de-France.



Avril 2013

Un second webdoc Natureparif disponible sur Internet intitulé « Cultivons nos racines », www.cultivonsnosracines.fr

— Un nouveau webdocumentaire en 2013

Après avoir produit un premier webdocumentaire sur la nature en ville en 2011, « harmonie urbaine », Natureparif proposera à partir d'avril 2013, un second outil disponible sur le web intitulé « Cultivons nos racines » réalisé par Narrative. Il sera consacré à la biodiversité cultivée (potagère, fruitière et fleurissement d'accompagnement) et à ses techniques à travers la parole de jardiniers amateurs en Île-de-France avec un éclairage scientifique.

Ce documentaire pédagogique interactif destiné au grand public se veut un outil de découverte en explorant le passé mais aussi le présent, avec la volonté de sensibiliser et susciter des vocations en termes de techniques de jardinage.

— Réseau animateurs 2013

Suite aux échanges au sein du groupe de travail du Réseau Passeport biodiversité, Natureparif a souhaité proposer aux animateurs nature des temps d'initiation flash et d'échange en 2013. Avec pour objectif de créer une dynamique de réseau entre les animateurs nature franciliens, tout en leur donnant l'envie d'élever encore leur niveau de compétence et de connaissance, Natureparif organisera 5 journées thématiques, comprenant des aspects aussi bien pédagogiques que techniques.

5 PRÉSENTATION DES OUTILS NATUREPARIF



- Listes rouges, indicateurs, guides pratiques, actes de colloque, documents pédagogiques...



Depuis sa création en 2008, l'Agence pour la nature et la biodiversité en Île-de-France a produit un grand nombre de supports à vocation scientifiques et pédagogiques. Parmi ces outils, on retrouve notamment les listes rouges régionales, les indicateurs de l'état de santé de la biodiversité en Île-de-France, des guides pratiques à destination des acteurs économiques et politiques, l'ensemble des actes des colloques et des rencontres organisées par Natureparif ainsi que des documents pédagogiques tels que le Passeport Biodiversité ou des guides pratiques à destination d'un large public sans oublier les expositions réalisées en partenariat avec les adhérents de Natureparif.

Une sélection de tous ces supports est proposée ci-dessous, l'intégralité étant téléchargeable sur le site Internet de Natureparif.

PÔLE OBSERVATOIRE

— Les listes rouges régionales

- Liste rouge régionale des oiseaux nicheurs d'Île-de-France.
- Liste rouge régionale de la flore vasculaire d'Île-de-France.

— Les indicateurs

Dossier de presse « 2011 : Biodiversité en Île-de-France - État de santé et résilience ».



PÔLE FORUM DES ACTEURS

— Les guides pratiques

- Guide « *Bâtir en favorisant la biodiversité* ».
- Guide « *Le bilan biodiversité* ».

— Les colloques

- Actes du colloque 2011 « *Pour un meilleur partage des usages de la forêt* ».
- Actes du colloque 2012 « *Restauration écologique : quand conserver ne suffit plus !* ».

PÔLE COMMUNICATION ET PÉDAGOGIE

— Documents grand public et pédagogiques

- Guide « *Faire son jardin en ville* »
- Passeport biodiversité.
- Manuel « *Jardiner au naturel avec les enfants* ».
- Cahier-découverte « *Je découvre la biodiversité en Île-de-France* ».
- Guide du Jardin écologique.

— Les expositions

- Exposition « *Architecture et biodiversité : Patrimoines d'Île-de-France* ».
- Exposition manga « *La nuit du vivant* ».
- Exposition « *Sous nos pieds, la terre, la vie* ».

Notes



A series of horizontal dotted lines for writing notes, spanning the width of the page.

Natureparif a été créée à l'initiative de la région Île-de-France avec le soutien de l'État. Association de loi 1901, elle regroupe au sein de collèges distincts, disposant chacun d'un nombre égal de voix : les collectivités locales, les associations de protection de l'environnement, les établissements d'enseignement supérieur et de recherche, les chambres consulaires et les fédérations ainsi que les entreprises publiques et privées.

Agence pour la nature et la biodiversité en Île-de-France, sa mission est de collecter les connaissances existantes, de les mettre en réseau, d'identifier les priorités d'actions régionales. Elle a également vocation à recenser les bonnes pratiques visant à préserver la biodiversité pour qu'elles soient plus largement mises en œuvre.

C'est une agence novatrice dans sa conception, directement inspirée du Grenelle de l'environnement, et innovante également en tant qu'Observatoire régional entièrement dédié à la nature.

DES OBSERVATOIRES AU SERVICE DES FRANCILIENS

- **Airparif (1979)**
Réseau de surveillance
de la qualité de l'air en Île-de-France
- **Ordif (1992)**
Observatoire régional
des déchets d'Île-de-France
- **Bruitparif (2004)**
Observatoire du bruit
en Île-de-France
- **Natureparif (2008)**
Agence régionale pour la nature
et la biodiversité en Île-de-France



contacts

Natureparif
Agence régionale pour la nature
et la biodiversité en Île-de-France
84 rue de Grenelle_75007 Paris
T 01 75 77 79 00
F 01 75 77 79 01
Mail contact@natureparif.fr
www.natureparif.fr